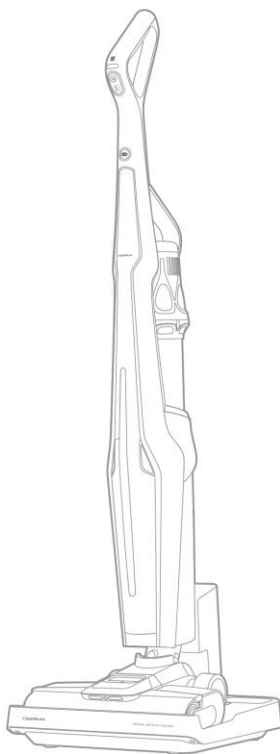


הוראות הפעלה ובטיחות דגם: VX300 MIX

 DEERMA

DEERMA, JUST WHAT
YOU NEED



VX300 Mix

Deerma
Cordless Wet&Dry Vacuum

הוראות בטיחות

- מכשיר זה מיועד לשימוש ביתי בלבד. אנא קראו את מדריך ההפעלה בעיון לפני השימוש ושמרו אותו במקום בטוח.
1. מכשיר זה אינו מיועד לשימוש על-ידי אנשים (כולל ילדים) בעלי יכולות גופניות, חושיות או מנטליות מוגבלות, או חסרי ניסיון וידע — אלא אם ניתן להם פיקוח או הדרכה לגבי השימוש במכשיר על-ידי אדם האחראי על בטיחותם.
 2. יש לפקח על ילדים כדי לוודא שאינם משחקים במכשיר.
 3. מכשיר זה ניתן לשימוש על-ידי ילדים מגיל 8 ומעלה ואנשים בעלי יכולות גופניות, חושיות או מנטליות מוגבלות או חסרי ניסיון וידע, בתנאי שניתן להם פיקוח או הדרכה לגבי השימוש במכשיר באופן בטוח ושהם מבינים את הסיכונים הכרוכים. אין לאפשר לילדים לשחק במכשיר. ניקוי ותחזוקה על-ידי המשתמש לא ייעשו על-ידי ילדים ללא פיקוח.
 4. אין להשתמש בחוץ, על משטחים שאינם רצפה, או בסביבות מסחריות ותעשייתיות.
 5. אין להשתמש לשאיבת חומרים בטמפרטורה גבוהה (כגון: בדלי סיגריות שלא כובו, גפרורים, אפר חם וכו'), חלקיקים עדינים מאוד (כגון: סיד, מלט, שבבי עץ, אבקת גבס, אפר, אבקת פחם וכו'), פריטים מסוכנים (כגון: ממסים, חומרי ניקוי וכו'), כימיקלים מאכלים, נוזלים מוקצפים, וחומרים אחרים בעלי תכונות פיזיות לא ידועות.
 6. אין להשתמש לשאיבת נוזלים דליקים ומתפוצצים כגון בנזין; אסור לשאוב תמיסות רעילות, כגון אקונומיקה אמוניאקלית, מי אמוניה, או חומרי פתיחת בויב.
 7. אין להשתמש לשאיבת חומרים חדים, כגון שברי זכוכית, צעצועים, סיכות, אטבי נייר, אבנים, גבס, או חתיכות נייר גדולות. חומרים אלה עלולים לגרום לחסימות או לנזק למכשיר.
 8. אין להשתמש לשאיבת כתמים בעלי שומניות חזקה, דביקות, או תכונות צביעה כגון משחת נעלים, צבע, או פיגמנטים.
 9. אין לטעון או לאחסן את המוצר ליד מקורות חום או באזורים לחים (כגון: רדיאטורים, מטבח, או אמבטיה).
 10. אין להוסיף חומרי חיטוי, שמנים אתריים, חומץ, בשמים וכו' למיכל המים, מכיוון שהם עלולים להזיק למכשיר.
 11. אין להניח חפצים קטנים בפתח יציאת האוויר או לחסום את פתח יציאת האוויר. הסירו מיד את כל החפצים הקטנים שעלולים לעכב את זרימת האוויר החלקה כדי למנוע התחממות-יתר של המוצר.
 12. אין לטבול את המכשיר בנוזלים או לחשוף אותו לאור שמש ישיר.

1. יש לנקוט זהירות יתרה בעת ניקוי על מדרגות.
2. אין להרים, לשאת, להטות, או להשכיב את המכשיר בזמן פעולה כדי למנוע מהנוזל לזרום בחזרה לתוך המנוע.
3. אין להרטיב את המכשיר, מכיוון שהדבר עלול לגרום לקצר חשמלי המוביל לשריפה או להתחשמלות.
4. מכשיר זה מכיל סוללות שניתנות להחלפה רק על-ידי אנשים מיומנים.
5. אין להשתמש בסוללות של צד שלישי.
6. אזהרה: לצורך טעינת הסוללה, השתמשו רק ביחידת אספקת חשמל הנשלפת המסופקת עם המכשיר.
7. אנא טענו בהתאם למתח הנקוב המצוין על בסיס הטעינה.
8. אין לגעת בתקע או בכל חלקים חיים של המכשיר בידיים רטובות כדי למנוע את סכנת ההתחשמלות.
9. יהיה זה מסוכן אם המוצר ישמש על כבל החשמל.
10. נתקו את המכשיר מהחשמל לפני ניקוי או ביצוע תחזוקה.
11. אם כבל אספקת החשמל ניזוק, יש להחליפו על-ידי נציג השירות שלו או על-ידי אנשים מוסמכים בעלי כישורים דומים, על מנת למנוע סכנה.
12. במקרה של תקלה, כגון התחממות-יתר, רעש חריג, ריח יוצא-דופן, או שאיבה חלשה, מומלץ לפנות לשירות הלקוחות הרשמי. אין לפרק, לתקן, או לשנות את המכשיר או את בסיס הטעינה ללא אישור.
13. אין לפרק או להרכיב מחדש חלקים אחרים מלבד הרכיבים הנשלפים המצוינים במדריך זה — אחרת, הדבר עלול לגרום לסכנה.
14. יש להשתמש רק כפי שמתואר במדריך זה. כל אובדן הנגרם משימוש לא תקין יחול על המשתמש.

הוצאת הסוללה וסילוקה

החומרים הכימיים המצויים בסוללת הליתיום-יון המובנית במכשיר זה עלולים לגרום לזיהום הסביבה. לפני השלכתה, אנא פנו לאנשי מקצוע להסרת הסוללה ומסירתה למוסדות מוסמכים למיחזור סוללות לסילוק מרוכז.

לפני השלכת המכשיר:

1. יש להוציא את הסוללה מהמכשיר.
2. בעת הוצאת הסוללה, יש לכבות את המכשיר.
3. יש לסלק את הסוללה בצורה בטוחה.

שלבי הוצאת הסוללה:

1. השתמשו במברג מתאים להסרת שני הברגים שעל לוח הכיסוי האחורי של שואב האבק הידני, פרצו את לוח הכיסוי האחורי והסירו אותו.
2. הסירו את ארבעת הברגים של החלקים שבין שואב האבק הידני ומיכל האבק, והוציאו את הרכיבים הפנימיים.
3. הסירו את שלושת הברגים שמקבעים את מכלול הסוללה, נתקו את חוטי החיבור הפנימיים של המסוף, והוציאו את מכלול חבילת הסוללה.
4. הסירו את שני הברגים שעל גבי לוח ה-PCB. שלפו את חתיכת הניקל המחברת את הגוף הראשי ולוח ה-PCB (הימנעו ממגע בקטבים החיוביים והשליליים כדי למנוע קצר). לבסוף, הסירו את התושבת והפרידו את תאי הסוללה לסילוק.



כל המוצרים הנושאים סמל זה הם פסולת ציוד חשמלי ואלקטרוני (WEEE לפי הנחיה 2012/19/EU), שאסור לערבבם עם פסולת ביתית לא ממוינת. במקום זאת, יש להגן על בריאות האדם ועל הסביבה על-ידי מסירת ציוד הפסולת שלכם לנקודת איסוף ייעודית למיחזור פסולת ציוד חשמלי ואלקטרוני, הממונה על-ידי הממשלה או הרשויות המקומיות. סילוק ומיחזור נכונים יסייעו במניעת השלכות שליליות אפשריות לסביבה ולבריאות האדם. אנא צרו קשר עם המתקין או הרשויות המקומיות לקבלת מידע נוסף על מיקום ועל תנאי נקודות האיסוף הללו.

לעיון במדריך מפורט אלקטרוני, אנא בקרו ב-<http://www.deerma.com>

אנא קראו את מדריך הפעלה בעיון לפני השימוש.

יצרן: Guangdong Deerma Health Technology Co., Ltd.

כתובת: No. 9 Chuangsheng Road, Xincun Village, Beijiao Town, Shunde District, Foshan City, Guangdong Province, China

תוצרת סין (Made in China)

יחידה ראשית (Main Unit) — ראו Fig.A-1

1. ידית (Handle)
2. לחצני בקרה (Control Buttons):
 - לחצן הפעלה (Power Button)
 - AP כפתור החלפת מצב (Mode Switching Button)
 - ☆ לחצן ניקוי-עצמי (Self-cleaning Button)
 - ≈ לחצן ריסוס קבוע (Fixed Spray Button)
3. מסך תצוגה (Display Screen)
4. גוף ראשי (Main Body)
5. מיכל מים נקיים (Clean Water Tank)
6. ראש מברשת לרצפה (Floor Brush Head)
7. גליל מברשת (Roller Brush)
8. שואב אבק ידני (Handheld Vacuum Cleaner)
9. מיכל אבק (Dust Cup)
10. מיכל מים מלוכלכים (Dirty Water Tank)
11. מכסה צד גליל מברשת (Roller Brush Side Cover)
12. לחצן שחרור שואב אבק ידני (Handheld Vacuum Cleaner Release Button)
13. כפתור החלפת מצב (שואב אבק ידני)
14. לחצן הפעלה (שואב אבק ידני)
15. מחוון מצב/רמת סוללה (Mode/Battery Level Indicator)
16. כבל חשמל (Power Cord)
17. בסיס טעינה (Charging Base)

מסך תצוגה (Display Screen) — ראו Fig.A-2

1. מחוון ריכוז לכלוך — צבע משתנה לפי ריכוז הלכלוך: אדום=גבוה, כתום=בינוני, ירוק=נמוך
 2. מצב חכם (Smart Mode)
 3. מצב חיטוי (Sterilization Mode)
 4. מצב שאיבה (Suction Mode)
 5. מצב ניקוי-עצמי (Self-cleaning Mode)
 6. אחוז סוללה (Battery Percent)
 7. מים לא מספיקים במיכל המים הנקיים
 8. צינור חסום (Blocked Tube)
 9. גליל המברשת תקוע
 10. מיכל המים המלוכלכים מלא
- הערה: האיורים במדריך זה הם להמחשה בלבד

הרכבה

התקנת הידית — ראו Fig.B-1

1. התקנת הידית: הכניסו את הידית אנכית לתוך הגוף הראשי עד שתשמעו "קליק". ודאו שהידית מקובעת היטב.
2. הסרת הידית: הסירו את שואב האבק הידני והשתמשו בכלי מתאים להכנסה לתוך חור שחרור הידית, תוך החזקת הידית ומשיכתה כלפי מעלה.
 - א. חור שחרור ידית (Handle Release Hole)
 הערה: אם המכשיר אינו פועל באופן תקין לאחר התקנת הידית, אנא בדקו אם הידית מותקנת כראוי.

התקנת מכלול מיכל האבק ושואב האבק הידני — ראו Fig.B-2

1. יישרו את לשונית העגינה הבולטת של מכלול המסנן עם השקע שעל מיכל האבק, ודאו שמכלול המסנן במקומו.
2. יישרו את לשונית העגינה של מכלול מיכל האבק עם הפתח שבשואב האבק הידני ודחפו את מכלול מיכל האבק. כאשר תשמעו צליל "קליק", ההתקנה הצליחה.
3. התקינו את שואב האבק הידני בתוך הגוף הראשי עד שתשמעו "קליק".

טעינה

ראו Fig.C

- טענו את המכשיר במלואו לפני השימוש הראשון.
- הניחו את בסיס הטעינה צמוד לקיר וחברו את אספקת החשמל. כאשר המספר מגיע ל-100 על מסך התצוגה, הסוללה טעונה במלואה.
- הערה: ניתן להפעיל את מצב הניקוי-העצמי רק כאשר רמת הסוללה גדולה או שווה ל-20%.

הוספת מים נקיים — ראו Fig.D-1

1. לחצו והחזיקו את לחצן שחרור מיכל המים הנקיים כדי להסיר את מיכל המים הנקיים.
2. פתחו את מכסה מיכל המים הנקיים, מלאו אותו במים נקיים ולאחר מכן סגרו אותו היטב.
3. התקינו מחדש את מיכל המים הנקיים עד שתשמעו "קליק".

התחלת ניקוי — ראו Fig.D-2

□ לחצן הפעלה (Power Button)

AP כפתור החלפת מצב (Mode Switching Button)

לחצו לחיצה קצרה על לחצן ההפעלה כדי להתחיל בניקוי. לחצו על הלחצן שוב כדי לעצור את הניקוי. לחצו על כפתור החלפת המצב כדי להחליף בין מצב חכם, מצב שאיבה, ומצב חיטוי.

הקישו על לחצן הריסוס הקבוע כדי לנקות כתמים עקשניים.

הערה:

- אם המכשיר כובה בעודו שוכב, אנא העמידו את המכשיר זקוף כדי למנוע מהשפכים הפנימיים לדלוף החוצה.
- כדי להשיג ביצועי ניקוי טובים יותר, מומלץ להמתין שהמכשיר ירטיב את גליל המברשת לפני ניקוי הרצפה לאחר הפעלת המכשיר.

ניקוי-עצמי — ראו Fig.D-3

1. הניחו את המכשיר בחזרה על בסיס הטעינה ולחצו לחיצה קצרה על לחצן הניקוי-העצמי כדי להתחיל את הניקוי-העצמי.
2. לחצו לחיצה קצרה על לחצן הניקוי-העצמי כדי להשחות/לחדש את הניקוי-העצמי.
3. רוקנו את מיכל המים המלוכלכים בסיום הניקוי-העצמי.

ייבוש המברשת

- המכשיר עובר אוטומטית למצב ייבוש לאחר סיום הניקוי-העצמי.
- לחצו והחזיקו את לחצן ההפעלה למשך 2 שניות כדי להפעיל את מצב הייבוש המהיר. לחצו על הלחצן שוב כדי להשחות/לחדש את מצב הייבוש המהיר.
- לחצו והחזיקו את לחצן ההפעלה או את לחצן הניקוי-העצמי כדי לצאת ממצב הייבוש.

ריקון מיכל המים המלוכלכים — ראו Fig.D-4

1. לחצו על לחצן שחרור מיכל המים המלוכלכים כדי להסיר את המיכל כפי שמוצג.
2. הסירו את מכסה מיכל המים המלוכלכים ורוקנו את התכולה.
3. התקינו את מכסה מיכל המים המלוכלכים, ואת מיכל המים המלוכלכים בחזרה לתוך המכשיר זה אחר זה, עד לצליל ה"קליק".

הפעלה/כיבוי של ההנחיה הקולית

בעודו דולק, לחצו והחזיקו את כפתור החלפת המצב למשך 2 שניות כדי לכבות את ההנחיה הקולית. לחצו והחזיקו שוב למשך 2 שניות כדי להפעילה.

שימוש בשואב האבק הידני — ראו Fig.D-5

1. לחצו על לחצן שחרור שואב האבק הידני והוציאו את שואב האבק הידני.
2. הסירו את המחבר ולאחר מכן התקינו אביזרים בהתאם לדרישות הניקוי.
3. לחצו לחיצה קצרה על לחצן ההפעלה כדי להתחיל ניקוי. לחצו לחיצה קצרה על כפתור החלפת המצב כדי להחליף בין המצבים.

א. מחוון מצב/רמת סוללה — לבן קבוע: סטנדרטי | לבן בהיר: חזק | אדום מהבהב: תקלה/סוללה חלשה

הפעלה

אחסון אביזרים — ראו Fig.D-6
הכניסו את מחזיק אחסון האביזרים להריץ האחסון של בסיס הטעינה והניחו את האביזרים על מחזיק אחסון האביזרים.

תחזוקה וניקוי

אזהרה: לפני ניקוי ותחזוקת המכשיר, יש לכבותו ולנתק את תקע החשמל.

ניקוי מיכל המים המלוכלכים ומכלול המסנן — ראו Fig.E-1
שטפו את מיכל המים המלוכלכים, את מכסה מיכל המים המלוכלכים, ואת ספוגית המסנן במים נקיים. ניתן להשתמש במברשת הניקוי המסופקת כדי לנקות את הדופן הפנימית של המיכל.

תחזוקה וניקוי

ניקוי ראש מברשת הרצפה — ראו Fig.E-2

1. לחצו על לחצן שחרור מכסה ראש מברשת הרצפה כדי להסיר את מכסה ראש מברשת הרצפה ולהוציא את גליל המברשת.
2. שטפו את פתח השאיבה במים ונגבו אותו בבד יבש.
3. נקו שיער ופסולת שהסתבכו בגליל המברשת. שטפו את גליל המברשת במים נקיים.

ניקוי מיכל האבק והמסנן — ראו Fig.E-3

1. לחצו על לחצן שחרור מיכל האבק כדי להסיר את מיכל האבק. הסירו את מפריד הציקלון ושפכו את הפסולת.
2. הסירו את המסנן ואת ספוגית המסנן, הקישו על המסנן בעדינות או השתמשו במברשת הניקוי כדי להסיר את האבק שעל פני השטח.
3. שטפו את מיכל האבק, את המסנן, ואת ספוגית המסנן במים עד שיהיו נקיים, וייבשו אותם באוויר לחלוטין לפני שימוש חוזר.

ניקוי ראש מברשת מתגלגלת רכה — ראו Fig.E-4

1. לחצו על לחצן שחרור גליל המברשת והסירו את גליל המברשת.
2. נקו שיער ופסולת שהסתבכו בגליל המברשת בעזרת כלי מתאים.
3. לאחר הניקוי, התקינו מחדש את גליל המברשת עד שתשמעו "קליק".

ניקוי מברשת חשמלית להסרת קרדיות — ראו Fig.E-5

1. הכניסו את האגודל לחור השחרור שבמכסה העליון של המברשת וסובבו אותו נגד כיוון השעון כדי להסיר את המכסה העליון.
 2. הסירו את גליל המברשת ונקו שיער ופסולת שהסתבכו בגליל המברשת בעזרת כלי מתאים.
 3. התקינו מחדש את גליל המברשת ואת המכסה העליון בזה אחר זה וסובבו את המכסה העליון בכיוון השעון עד שתשמעו "קליק".
- טיפ: לא מומלץ לשטוף את מברשת הסרת הקרדיות במים.

פתרון תקלות

אם מתרחשת תקלה, המכשיר יפסיק לפעול. אנא עיינו בטבלה הבאה לפתרון בעיות. אם הבעיה נמשכת, אנא פנו לשירות הלקוחות.

תקלה	סיבה	פתרון
המכשיר אינו פועל.	הסוללה התרוקנה.	טענו את המכשיר במלאו לשימוש.
	הגנת חום-יתר של הסוללה.	המתינו עד שטמפרטורת הסוללה תחזור לקדמותה.
	מיכל המים המלוכלכים מלא.	רוקנו את מיכל המים המלוכלכים.
	ראש המברשת או צינור מיכל המים המלוכלכים חסום.	נקו את ראש המברשת ואת הצינור.
	גליל המברשת מסובך.	נקו את גליל המברשת.
לא יוצאים מים מהמכשיר.	הידית אינה מותקנת במקומה.	התקינו מחדש את הידית.
	מיכל המים הנקיים חסר במים.	מלאו את מיכל המים הנקיים במים נקיים.
תחתית ראש המברשת מדליפה מים.	מיכל המים הנקיים אינו מותקן במקומו.	התקינו מחדש את מיכל המים הנקיים.
	ספוגית המסנן אינה מותקנת.	התקינו את ספוגית המסנן.
	ספוגית המסנן אינה יבשה לחלוטין לאחר ניקוי.	ייבשו את ספוגית המסנן לחלוטין לפני השימוש.
טעינה חריגה.	יש יותר מדי כתמי מים על הרצפה.	מומלץ לעבור למצב שאיבה.
	תקע בסיס הטעינה אינו מוכנס כראוי לשקע החשמל.	ודאו שתקע בסיס הטעינה מוכנס במקומו.
אין הנחיה קולית.	המכשיר אינו מונח כראוי על בסיס הטעינה.	ודאו שהמכשיר מונח כראוי על בסיס הטעינה.
	ההנחיה הקולית כבויה.	לחצו והחזיקו את כפתור החלפת המצב למשך 2 שניות כדי להפעיל את ההנחיה הקולית.
הניקוי-העצמי אינו פועל.	מיכל המים המלוכלכים מלא.	רוקנו את מיכל המים המלוכלכים.
	מיכל המים הנקיים אינו מותקן.	התקינו מחדש את מיכל המים הנקיים.
	סוללה חלשה או מרוקנת.	ודאו שיש מספיק חשמל לשימוש בפונקציית הניקוי-העצמי.

מפרט

יחידה ראשית (Main Unit)	
שם המוצר	שואב אבק שואב מים (Cordless Wet&Dry Vacuum)
דגם המוצר	VXAM141
הספק נקוב	300 W
מתח נקוב	21.6 V
קיבולת מיכל מים נקיים	600 mL
קיבולת מיכל מים מלוכלכים	500 mL
קיבולת סוללה	4000 mAh
קיבולת מיכל אבק	150 mL
ראש ניקוי ממונע (Motorized Cleaning Head)	
דגם	VXAM142
מתח נקוב	21.6 V
הספק נקוב	50 W
בסיס טעינה (Charging Base)	
דגם	VXCB1F
כניסה נקובה	220-240 V~ 50-60 Hz
יציאה נקובה	26 V 1 A
הספק נקוב	380 W
ראש מברשת מתגלגלת רכה (Soft Roller Brush Head)	
דגם	VCFB1B
מתח נקוב	12 V
הספק נקוב	15 W
מברשת חשמלית להסרת קרדיות (Electric Mite Removal Brush)	
דגם	VCMS1A
מתח נקוב	12 V
הספק נקוב	15 W

Fig.A-1

A-1

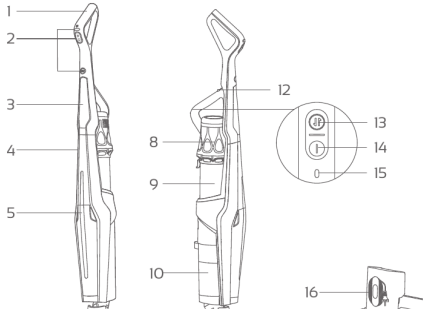


Fig.A-2

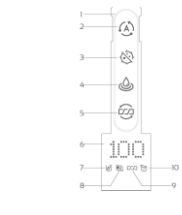


Fig.B-1

B-1

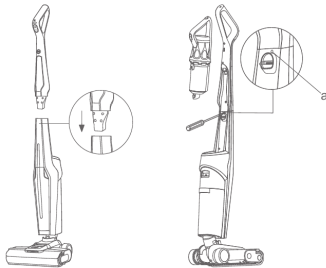


Fig.B-2

B-2



Fig.C



C

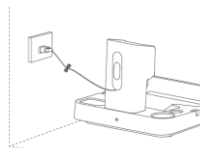


Fig.D-1

D-1

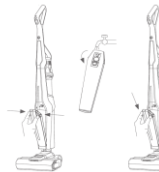


Fig.D-2

D-2

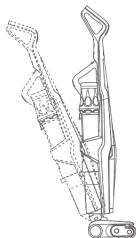


Fig.D-3

D-3



Fig.D-4

D-4

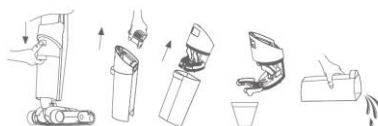


Fig.D-5

D-5

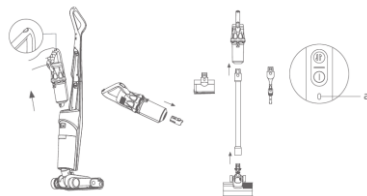


Fig.D-6

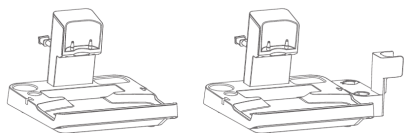


Fig.E-1

E-1



Fig.E-2

E-2

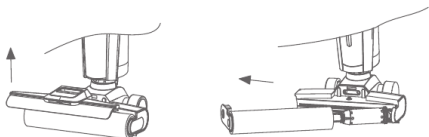


Fig.E-3

E-3

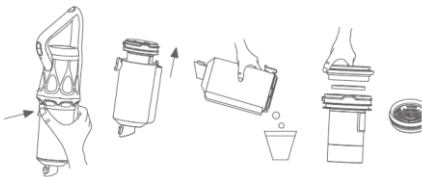


Fig.E-4

E-4

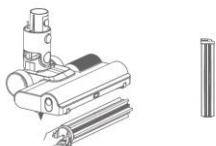
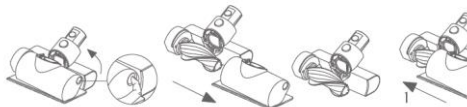


Fig.E-5

E-5



הוראות בטיחות חשובות

בזמן השימוש במוצר יש למלא אחר ההוראות בטיחות בסיסיות כולל ההנחיות שלהלן: קראו את כל ההוראות לפני השימוש במוצר.

אזהרה – להפחתת סכנת התלקחות, התחשמלות או פגיעה:

1. השתמשו במכשיר לשימוש שלו הוא נועד.
2. להגנה מפני סכנת התחשמלות, אל תטבלו את חלקי המכשיר במים או בנוזלים אחרים.
3. לעולם אל תמשכו את כבל אספקת החשמל / ספק הכוח לניתוק המכשיר מהשקע; אחזו את התקע ונתקו אותו.
4. אל תאפשרו לתקע לגעת במשטחים חמים.
5. אל תעבירו את המכשיר על הכבל.
6. אל תפעילו את המכשיר עם כבל או תקע פגום, או אם המכשיר או אחד מחלקיו נפל או ניזוק. למניעת סכנת התחשמלות, אל תפרקו ואל תנסו לתקן את המוצר. הפנו את המכשיר לבדיקה ותיקון. תיקון או הרכבה לא נכונים יכולים לגרום להתחשמלות או לפגיעה באנשים בזמן השימוש במוצר.
7. יש להשגיח בהקפדה בזמן שמשמשים במכשיר ליד ילדים. אל תשאירו את המכשיר ללא השגחה.
8. שמרו על שיער, בגדים, אצבעות ואברי הגוף הרחק מהפתחים והחלקים הנעים.
9. אל תשאבו נוזלים דליקים כמו דלק, ואל תשתמשו באזורים בהם הם נמצאים.
10. אל תשאבו חפצים דולקים או מעשנים, כמו סיגריות, גפרורים או אפר חם.
11. נקטו בזהירות יתרה בזמן ניקוי מדרגות.
12. אל תשתמשו במוצר ללא מסננים.
13. מכשיר זה נועד לשימוש ביתי בלבד. מלאו אחר ההוראות ההפעלה שבחוברת הוראות זו.
14. אל תאפשרו לשחק עם המכשיר. יש לשים לב במיוחד בזמן השימוש ליד ילדים וחיות מחמד.
15. השתמשו אך ורק על פי המתואר בחוברת זו. השתמשו אך ורק באביזרים המומלצים על ידי היצרן.
16. הרחיקו את המכשיר ממשטחים חמים.
17. אל תנתקו את המכשיר מהחשמל על ידי משיכת הכבל. לניתוק, אחזו את התקע ולא את הכבל.
18. אל תגעו בתקע או במוצר בידיים רטובות.
19. אל תכניסו חפצים לתוך הפתחים. אל תשתמשו במכשיר אם אחד הפתחים חסום. שמרו על הפתחים נקיים מאבק, מוך, שיער או כל דבר העלול לחסום את זרימת האוויר.
20. אחסנו את המכשיר בתוך הבית, במקום קריר ויבש.
21. אל תטבלו את המוצר במים או בנוזלים אחרים.
22. שמרו והרחיקו את האביזרים והפתחים האחרים הרחק מהפנים והגוף שלכם.
23. אם פתיל הזינה ניזוק, כדי להימנע מסכנה, החלפתו תיעשה ע"י סוכן השירות שלו או על ידי אדם מוסמך אחר.
24. ההוראות מציינות כי מכשירים לא נועדו להיות מופעלים באמצעות מערכת נפרדת של שלט רחוק או טיימר חיצוני.
25. לאחר השימוש וטרם הניקוי, הוציאו את תקע החשמל.
26. מכשיר זה אינו מיועד לשימוש על ידי אנשים (כולל ילדים) עם יכולות פיזיות, חושיות או שכליות מופחתות, או עם העדר ניסיון וידע. אלא אם הם תחת פיקוח או שקיבלו הנחיות לשימוש במכשיר על ידי האדם האחראי לבטיחותם. ילדים צריכים להיות תחת השגחה, כדי להבטיח, שהם לא משחקים עם המכשיר.

במידה והמוצר נטען מרשת החשמל – הוראות בטיחות והפעלה לטעינת המוצר:

1. לשם טעינת המוצר חבר את ספק הכוח לרשת החשמל ולמוצר.
2. לשם טעינה ראשונית חבר והטען את המוצר למשך 12 שעות ברציפות.
3. לביצוע טעינה נוספת חבר את המוצר למשך 5 עד 6 שעות לטעינה מלאה.
4. אין להשאיר את המוצר מחובר לרשת החשמל לאחר שהסוללה התמלאה.
5. חייבים להסיר את הסוללה מהמכשיר לפני השלכתו.
6. חייבים לנתק את המכשיר ממקור הזינה הראשי בעת הסרת הסוללה.
7. זהירות סכנה! החלפה שגויה עלולה לגרום לפיצוץ, יש להחליף אך ורק בסוללה דומה או שקולה. אין לחשוף את הסוללה או מארז הסוללה לחום גבוה כגון אור שמש, אש וכדומה.
8. אין להשליך את הסוללה לאשפה אלא במתקני מחזור המיועדים לכך.

הוראות בטיחות לשימוש במטען / ספק כוח:

1. יש לפעול ע"פ כללי הבטיחות הבאים בעת שימוש במטענים וספקי כוח.
2. ודא שלמות ותקינות כבל החשמל והתקע.
3. אין להכניס או להוציא את התקע מרשת החשמל בידיים רטובות.
4. אין לפתוח את המטען. במקרה של בעיה כלשהי, יש לפנות למעבדת השירות הקרובה.
5. יש להרחיק את המטען מנוזלים.
6. במקרה של ריח מוזר או רעשים שמקורם במטען, יש לנתקו מיידית מרשת החשמל ולפנות למעבדת שירות.
7. המטען מיועד לשימוש בתוך מבנה בלבד; לא לשימוש חיצוני ולא לשימוש בסביבה לחה.
8. לפני ניקוי המטען יש לנתקו מרשת החשמל.