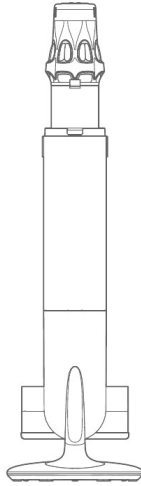


אנא קראו את מדריך ההפעלה בעיון לפני השימוש ושמרו אותו במקום נגיש.

DEERMA



T50W XT STATION

שואב אבק אלחוטי DEERMA

מדריך למשתמש

DEERMA

יצרן:

.Guangdong Deerma Health Technology Co., Ltd

כתובת:

No. 9 Chuangsheng Road, Xincun Village, Beijiao Town, Shunde District, Foshan City,
Guangdong Province, China

תוצרת סין (Made in China)

אנא קראו בעיון את מדריך ההפעלה לפני השימוש ושמרו אותו במקום נגיש לעיון בעתיד.

הוראות בטיחות

שימו לב

אנא קראו בעיון את מדריך ההפעלה לפני השימוש במוצר ושמרו אותו במקום נגיש.

1. אחסון

1. נהגו בזהירות בעת הטיפול בשואב האבק כדי למנוע פגיעות.
2. אין למקם את שואב האבק בקרבת מקורות אש או באזורים חמים אחרים.
3. אין להשתמש או לאחסן את שואב האבק בתנאים קיצוניים, כגון בטמפרטורות קיצוניות. מומלץ להשתמש במכשיר בסביבה פנימית בטמפרטורה שבין 5°C ל-35°C.
4. יש לאחסן את המכשיר במקום קריר ויבש.
5. אם המכשיר אינו בשימוש לזמן ארוך, מומלץ לטעון אותו אחת לשלושה חודשים.

2. לפני השימוש

1. יש להפעיל את המכשיר בהתאם להוראות שבמדריך. אחרת, עלול להיגרם נזק למוצר עצמו או פגיעה גופנית.
2. בעת השימוש בשואב האבק לראשונה או בעת החלפת מסנן חדש, יש לוודא שהמסנן מותקן כהלכה.
3. לפני הטעינה, יש לבדוק תחילה שכבל הטעינה במצב תקין.
4. אם מתאם המתח פגום, חובה לרכוש רכיבים מיוחדים מהיצרן או ממחלקת התחזוקה לצורך החלפה.
5. אם כבל החשמל פגום, חובה להחליפו על-ידי היצרן, סוכן השירות שלו או אנשים בעלי הכשרה דומה כדי למנוע סכנה.

3. במהלך השימוש

1. מוצר זה מיועד לשימוש בסביבות מקורות בלבד, כגון בתים, בתי מלון ובתי ספר. אין להשתמש במכשיר בחוץ או בסביבות תעשייתיות.
2. המכשיר אינו מיועד לשימוש על-ידי אנשים (כולל ילדים) עם יכולות גופניות, חושיות או נפשיות מופחתות, או חוסר ניסיון וידע, אלא אם הם מקבלים השגחה או הוראות בנוגע לשימוש במכשיר מאדם האחראי לבטיחותם.
3. יש להשגיח על ילדים כדי לוודא שאינם משחקים במכשיר.
4. מכשיר זה יכול לשמש ילדים מגיל 8 ומעלה ואנשים עם יכולות גופניות, חושיות או נפשיות מופחתות או חוסר ניסיון וידע, אם הם נמצאים תחת השגחה או קיבלו הדרכה לגבי שימוש בטוח במכשיר ומבינים את הסיכונים הכרוכים בכך. אסור לילדים לשחק עם המכשיר. ניקוי ותחזוקה על-ידי המשתמש לא יבוצעו על-ידי ילדים ללא השגחה.

הוראות בטיחות

5. אין לגעת בתקע כבל החשמל או להשתמש במוצר בידיים רטובות, כדי למנוע פגיעות.
6. אין להשתמש בשואב האבק בנוכחות גזים דליקים ונפיצים.
7. אין לאסוף נוזלים כלשהם (כגון מים; נוזלים דליקים ונפיצים כמו בנזין; או תמיסות רעילות כמו אקונומיקה כלורנית, אמוניה ומנקי ביוב).
8. אין לאסוף עצמים בוערים או מעשנים (למשל, בדלי סיגריות שלא כוּבו, גפרורים וכד').
9. אין לאסוף עצמים קשים או חדים (למשל, פסולת בנייה, מסמרים וכד').
10. אין לאסוף חלקיקים זעירים כמו צמנט, אבקת גבס ואבקת קיר; או עצמים גדולים כגון צעצועים וכדורי נייר, כדי להימנע מתקלות במכשיר.
11. אין לאפשר לגפיים או חלקי גוף אחרים של אנשים או חיות מחמד להתקרב לראש המברשת המסתובב, כדי למנוע פציעה.
12. אין להפעיל את שואב האבק לזמן ארוך כאשר פתח השאיבה או האוויר חסום, כדי לא לגרום נזק לשואב האבק.
13. אין להשתמש בשואב האבק ללא התקנת מכלול מיכל האבק (Dust Cup Assembly).
14. אין למקם את שואב האבק על משטחים לא יציבים כגון כיסאות או שולחנות אוכל, כדי למנוע נזק או פגיעה גופנית.
15. אם נשמעים רעשים חריגים מהמנוע במהלך השימוש, יש להפסיק את השימוש ולבצע אבחון תקלות. אם הבעיה אינה נפתרת, יש לפנות לשירות הלקוחות.
16. אין לפרק או להרכיב את המכשיר באופן עצמאי.
17. מכשיר זה מכיל סוללת ליתיום (Lithium Battery). סוללות ליתיום הן ציוד מסוכן. במקרה של תקלה, יש לפנות לשירות הלקוחות. אסור לפרק ולתקן את הסוללה באופן עצמאי.
18. מכשיר זה מכיל סוללות שניתנות להחלפה רק על-ידי אנשי מקצוע מיומנים. אין להשתמש בסוללות של צד שלישי.

אזהרה:

לטעינת הסוללה, השתמשו רק ביחידת אספקה הניתנת לניתוק המסופקת עם מכשיר זה.

תצוגת המוצר

רשימת אביזרים

A-1

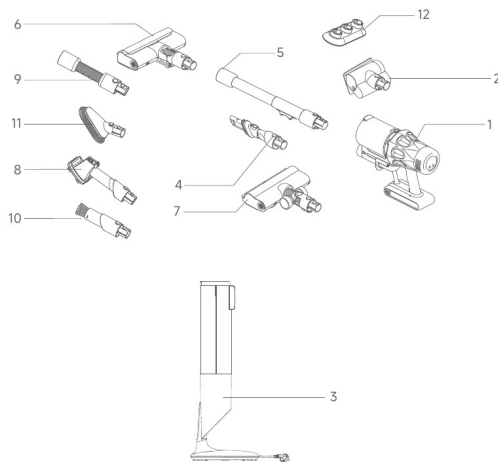


Fig. A-1

7. ראש מברשת רב-משטחי (Multi-surface brush head)	1. יחידה ראשית (Main unit)
8. מברשת לחיות מחמד (Pet brush)	2. מברשת חשמלית להסרת קרדיות (Electric mite removal brush)
9. צינור הארכה (Extensive hose)	3. תחנת איסוף אבק (Dust collecting base station)
10. מברשת אבק רכה עגולה (Round soft dusting brush)	4. פיית סדק 1-ב-2 (in-1 crevice nozzle-2)
11. מברשת אבק רכה (Soft dusting brush)	5. מוט טלסקופי (Telescopic rod)
12. מתקן אחסון אביזרים (Accessory storage mount)	6. ראש מברשת מתגלגלת רכה (Soft roller brush head)

שם הרכיבים – יחידה ראשית

A-2

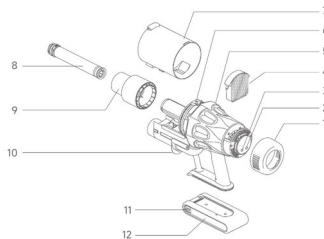


Fig. A-2

7. מכלול מיכל אבק (Dust cup assembly)	1. מכסה אחורי (Rear cover)
8. מכלול ספוגית מסנן ראשונית (Pre-filter sponge assembly)	2. כפתור החלפת מצב (Mode switching button)
9. מכלול מפריד ציקלוני (Cyclone separator assembly)	3. לחצן הפעלה (Power button)
10. הדק שחרור מכסה תחתון של מיכל האבק (Dust cup bottom cover release trigger)	4. מכלול מסנן (Filter assembly)
11. לחצן שחרור מכלול הסוללה (Battery pack release button)	5. מכלול גוף ראשי (Main body assembly)
12. מכלול הסוללה (Battery pack assembly)	6. לחצן שחרור מיכל האבק (Dust cup release button)

הערה: האיורים במדריך זה הם להמחשה בלבד. נא להתייחס למוצר בפועל.

שם הרכיבים — תחנת איסוף אבק

A-3

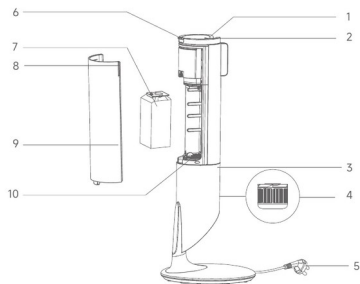


Fig. A-3

1. מגע טעינה (Charging contact)	2. מוט דחיפה למיכל אבק (Dust cup push rod)
3. יחידה ראשית (Main unit)	4. מסנן (Filter)
5. תקע חשמל (Power plug)	6. לחצן/נורית איסוף אבק (Dust collection button/indicator)
	7. שקית אבק (Dust bag)
	8. תפסי מכסה תחנת הבסיס (Base station cover clip)
	9. מכסה תחנת הבסיס (Base station cover)
	10. מכלול מסנן כניסת אוויר (Air intake filter assembly)

הרכבה

הרכבת היחידה הראשית והאביזרים

B-1

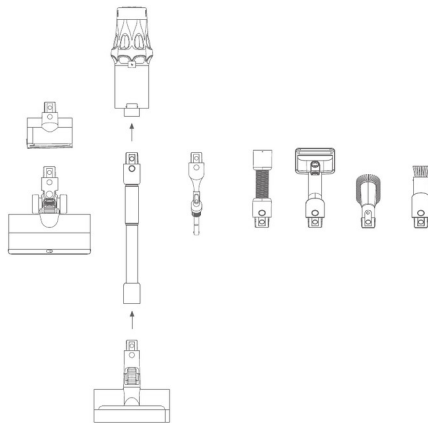


Fig. B-1

התקנת מכלול הסוללה

1. הוצאת מכלול הסוללה

לחצו על לחצן שחרור מכלול הסוללה, ולאחר מכן החליקו את מכלול הסוללה החוצה.

2. התקנה מחדש של מכלול הסוללה

יישרו את חריץ מכלול הסוללה עם חריץ הידית והכניסו אותו. דחפו בחוזקה עד שתשמעו צליל "קליק", המעיד על נעילת מכלול הסוללה במקומו.

B-2



Fig. B-2

הפעלה

טעינה

הכניסו את תקע תחנת הבסיס לשקע החשמל. יישרו את מגעי הטעינה של היחידה הראשית עם אלה של תחנת הבסיס, וודאו שהיחידה הראשית מונחת כראוי על תחנת הבסיס. נורית הסוללה תהבהב, המציינת שהטעינה מתבצעת.

C-1

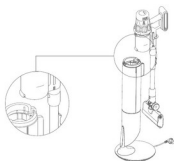


Fig. C-1

הערה:

- מומלץ לטעון את המכשיר במלואו לפני השימוש הראשון.
- המכשיר לא יפעל בזמן הטעינה.
- כאשר המסך הופך צהוב, פירוש הדבר שרמת הסוללה היא $\geq 10\%$.
- טמפרטורת הסוללה עלולה לעלות עקב שימוש מתמשך במצב חזק. במקרים כאלה, זמן הטעינה עשוי להתארך. מומלץ לכבות את המכשיר ולתת לו להתקרר למשך שעה לפני הטעינה.
- יש לטעון מיד לאחר כיבוי עקב סוללה חלשה כדי למנוע נזק לסוללה כתוצאה מאחסון ממושך עם טעינה נמוכה.
- לאחסון ארוך טווח, יש לטעון לפחות אחת ל-3 חודשים כדי למנוע נזק לסוללה.

הוראות מסך

C-2

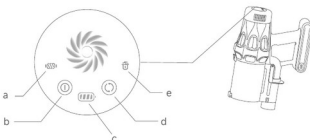


Fig. C-2

- a. תקיעת מברשת מתגלגלת (Roller brush jammed). b. לחצן הפעלה (Power button). c. מחוון רמת סוללה (Battery level indicator). d. כפתור החלפת מצב (Mode switching button). e. חסימת תעלת אוויר (Air duct blocked).
- מצבי עבודה: מצב חיסכון (Eco), מצב סטנדרטי (Standard), מצב חזק (Strong), מצב טורבו (Turbo).
רמת סוללה: כאשר מחוון רמת הסוללה מציג פס צהוב אחד, פירוש הדבר שרמת הסוללה היא $\geq 10\%$.

הפעלה

הוראות מסך – הוראות שימוש

לחצן הפעלה: לחיצה קצרה להפעלה/הפסקת המכשיר.
כפתור החלפת מצב: לחיצה קצרה להחלפת מצבי עבודה.

חסימת תעלת אוויר:

1. בדקו אם מיכל האבק, מוט ההארכה או ראש המברשת חסומים.
2. בדקו אם המסנן וספוגית המסנן הראשונית חסומים עקב הצטברות יתר של אבק.
תקיעת גליל המברשת: נקו פסולת ושיער המסתבכים סביב גליל המברשת.

התחלת ניקוי

1. לחצו לחיצה קצרה על לחצן ההפעלה כדי להתחיל בניקוי. לחצו עליו שוב לחיצה קצרה כדי לעצור את הניקוי.
2. לחצו על כפתור החלפת המצב כדי לעבור בין מצב חיסכון, מצב סטנדרטי ומצב חזק.
3. לחצו והחזיקו את כפתור החלפת המצב למשך 5 שניות כדי לעבור למצב טורבו (זמין רק כאשר מחוון הסוללה מציג יותר מפס אחד).

C-3



Fig. C-3

a. קו זה מציין את הקיבולת האפקטיבית של מיכל האבק: L 0.4. הקיבולת המרבית של מיכל האבק היא: L 0.6.

התחלת איסוף אבק

הניחו את היחידה הראשית על תחנת הבסיס ולחצו לחיצה קצרה על לחצן איסוף האבק כדי להתחיל באיסוף האבק. לחצו עליו שוב לחיצה קצרה כדי להשהות/לחדש את איסוף האבק.

D

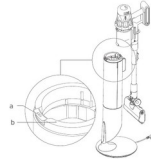


Fig. D

a. לחצן איסוף אבק (Dust collection button) b. נורית איסוף אבק (Dust collection indicator) ירוק קבוע: איסוף אבק בעיצומו / אדום מהבהב: שקית האבק מלאה / תעלת האוויר חסומה הערה: לאחר השלמת איסוף האבק, סגרו ידנית את המכסה התחתון של מיכל האבק לפני השימוש החוזר.

אחסון אביזרים — Accessory storage

אחסנו את האביזרים על מתקן אחסון האביזרים.

E



תחזוקה

ריקון מיכל האבק

שיטה 1

1. דחפו את הדק שחרור המכסה התחתון של מיכל האבק והמכסה ייפתח אוטומטית כדי לרוקן את הפסולת מתוך מיכל האבק.
2. לאחר הריקון, סגרו את המכסה התחתון של מיכל האבק בכיוון החץ.

F-1



Fig. F-1

שיטה 2

- a. לחצו שחרור המכסה התחתון של מיכל האבק (Dust cup bottom cover release button).
 1. לחצו והחזיקו את לחצן שחרור מיכל האבק כדי להוציא את מכלול מיכל האבק בזווית כלפי מעלה.
 2. לחצו על לחצן המכסה התחתון של מיכל האבק כדי לפתוח אותו ולרוקן את הפסולת מתוך מיכל האבק.
- לאחר הריקון, סגרו את המכסה התחתון בכיוון החץ.

F-2



Fig. F-2

F-3



Fig. F-3

הערה:

- נקו את מיכל האבק באופן קבוע כדי למנוע הצטברות אבק רב מדי החוסם את תעלות האוויר ומפחית את כוח השאיבה.
- מומלץ לפרק את מיכל האבק מעל פח הזבל כדי למנוע נפילת אבק על הרצפה.
- מומלץ להחליף את המסנן אחת ל-2-3 חודשים. תקופת ההחלפה יכולה להתקצר בהתאם לשימוש בפועל.

תחזוקה

ניקוי מיכל האבק ומכלול המסנן

אזהרה: לפני ניקוי ותחזוקת המכשיר, כבו את המכשיר וודאו שניתקתם את תקע החשמל.

הערה: אין לטבול את המכשיר במים לצורך ניקוי.

1. הוציאו את מיכל האבק; סובבו את המפריד הציקלוני ואת המסנן הראשוני נגד כיוון השעון כדי לנתקם; סובבו את המכסה האחורי נגד כיוון השעון כדי להסירו, ואז משכו החוצה את המסנן.
2. שטפו את מיכל האבק, את המסנן הראשוני, את המפריד הציקלוני ואת המסנן. לאחר השטיפה, אפשרו להם להתייבש לחלוטין.

הערה:

- כאשר חלה ירידה בכוח השאיבה, נקו בהקדם את מיכל האבק, מכלול המסנן והמפריד הציקלוני, כדי למנוע פגיעה באפקט השאיבה.
 - מומלץ לטפוח על המסנן כדי להסיר את האבק לאחר כל שאיבה.
 - מומלץ לשטוף את ספוגיית המסנן הראשונית אחת לכל 5-6 שאיבות. תדירות הניקוי ניתנת לכוונון לפי השימוש.
 - מומלץ לשטוף את המסנן אחת ל-2-3 חודשים כדי להבטיח את אפקט השאיבה. (במידת הצורך, מומלץ למשתמשים להחליף את המסנן בחדש).
 - 3. לאחר ניקוי וייבוש מלא, התקינו מחדש כל רכיב לפי הסדר. ודאו שכל הרכיבים מותקנים במקומם.
- הערה: כל הרכיבים חייבים להיות יבשים לחלוטין באוויר (יש להימנע מאור שמש ישיר) לפני התקנה מחדש.

F-4

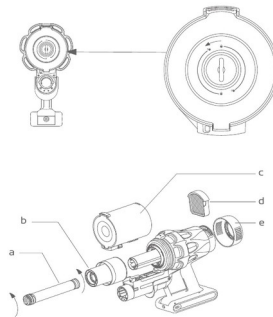


Fig. F-4

- a. ספוגיית מסנן ראשונית (Pre-filter sponge) b. מפריד ציקלוני (Cyclone separator) c. מיכל אבק (Dust cup)
 d. מסנן (Filter) e. מכסה אחורי (Rear cover)

תחזוקה

ניקוי מכלול ראש המברשת

1. תפסו עם האצבעות את ידית המכסה הצדדי של המברשת המתגלגלת וסובבו כלפי מטה כפי שמוצג באיור, כדי לפתוח את המכסה הצדדי.
2. משכו החוצה את המברשת המתגלגלת בכיוון המסומן בחץ באיור.
3. נקו שיער ופסולת אחרת הנצמדים למברשת המתגלגלת.
עצה: לא מומלץ לשטוף את המברשת המתגלגלת במים.
4. דחפו את המברשת המתגלגלת בכיוון החץ. סובבו את המברשת בכיוון המסומן בחץ עד לשמיעת "קליק" המאשר התקנה תקינה.

G-1

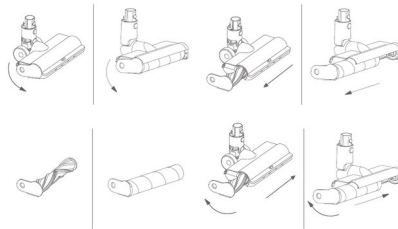


Fig. G-1

ניקוי גלגלי ראש מברשת מתגלגלת רכה

- a. גלגל (Wheel) .b. לחצן שחרור גלגל (Wheel release button)
1. הזיזו את לחצן שחרור הגלגל בכיוון החץ.
 2. הוציאו את הגלגלים ונקו שיער ופסולת אחרת הנצמדים אליהם.
 3. הצמידו את הגלגלים לחריץ והזיזו את לחצן שחרור הגלגל חזרה בכיוון החץ.

G-2

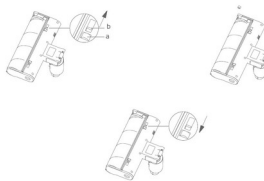


Fig. G-2

תחזוקה

ניקוי פיית סדק 1-ב-2

נתקו את פיית הסדק 1-ב-2 מהמכשיר, נגבו במטלית לחה ואפשרו לה להתייבש לחלוטין לפני החזרתה למכשיר או לאריזה. הערה: בעת ניקוי האביזרים, השתמשו במטלית יבשה; אין להשתמש בכיון, באלכוהול, בממיסים או בכימיקלים אחרים העלולים לפגוע במשטחים.

H-1



Fig. H-1

ניקוי המברשת החשמלית להסרת קרדיות

1. הכניסו את האגודל לפתח השחרור במכסה העליון של המברשת וסובבו אותו נגד כיוון השעון כדי להסיר את המכסה העליון.
2. הוציאו את המברשת המתגלגלת ונקו שיער מפסולת המסתבכים סביבה באמצעות כלי מתאים.
3. התקינו מחדש את המברשת המתגלגלת ואת המכסה העליון בסדר זה, וסובבו את המכסה העליון בכיוון השעון עד שתשמעו "קליק".
הערה: לא מומלץ לשטוף את מברשת הסרת הקרדיות במים.

H-2

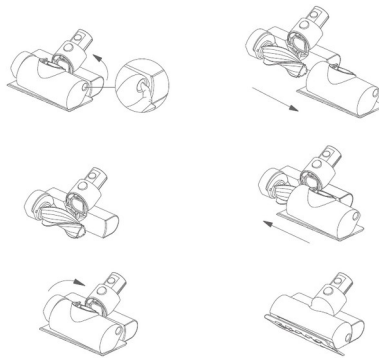


Fig. H-2

תחזוקה

החלפת שקית האבק

1. כפי שמוצג באיור, הסירו את מכסה תחנת הבסיס.
2. משכו החוצה את שקית האבק והשליכו אותה.
3. החליפו בשקית אבק חדשה. הכניסו את ידית שקית האבק לחריץ כדי להבטיח התקנה תקינה.
4. התקינו את מכסה תחנת הבסיס חזרה לתחנת הבסיס.
הערה: מומלץ להחליף את שקית האבק באופן קבוע.

H-3

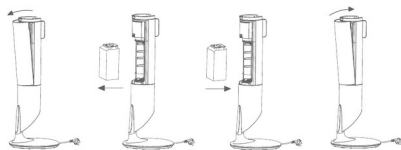


Fig. H-3

ניקוי מכלול מסנן כניסת האוויר

1. הסירו את מכסה תחנת הבסיס.
2. הוציאו את מכלול מסנן כניסת האוויר הנמצא בתחתית שקית האבק.
3. הוציאו את ספוגית המסנן, נקו אותה ביסודיות והתקינו אותה חזרה על תושבת המסנן.
4. התקינו את תושבת המסנן חזרה בתחנת הבסיס והתקינו את מכסה תחנת הבסיס.
a. תושבת מסנן (Filter bracket) b. ספוגית מסנן (Filter sponge)

H-4

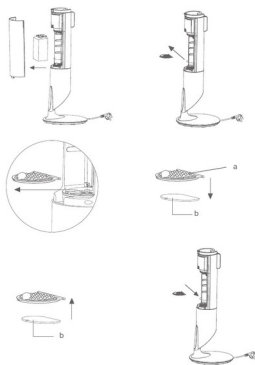


Fig. H-4

תחזוקה

ניקוי המסנן

1. סובבו את מכלול המסנן נגד כיוון השעון מתחתית תחנת הבסיס כדי להסירו, ולאחר מכן הפרידו את ספוגית המסנן מהמסנן.
2. הסירו אבק מפני השטח של ספוגית המסנן ומהמסנן. שטפו במים נקיים עד לניקוי יסודי. לאחר הניקוי, אפשרו להם להתייבש לחלוטין לפני השימוש.
3. התקינו את ספוגית המסנן חזרה על המסנן, ולאחר מכן סובבו את המסנן בכיוון השעון כדי להתקינו חזרה בתחנת הבסיס.

H-5

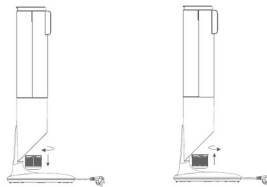


Fig. H-5

מפרט המוצר

יחידה ראשית

שם המוצר: שואב אבק אלחוטי (Cordless Vacuum Cleaner)

דגם: VCST1A

מתח כניסה: 220-240 Hz 50-60 V~

מתח יציאה: 33 A 0.6 V

הספק נקוב: 1000 W

מתח נקוב: 28.8 V

מתח טעינה: 33 V

קיבולת סוללה: 2500 mAh

נפח אפקטיבי של מיכל האבק: 0.4 L

נפח מקסימלי של מיכל האבק: 0.6 L

תחנת איסוף אבק

דגם: VCDS17A

הספק נקוב: 600 W

זרם טעינה: 0.6 A

קיבולת שקית האבק: 2 L

מברשת חשמלית להסרת קרדיות

דגם: VCMS1A

מתח נקוב: 12 V

הספק נקוב: 15 W

ראש מברשת מתגלגלת רכה

דגם: VCFB3A

מתח נקוב: 18 V

הספק נקוב: 40 W

ראש מברשת רב-משטחי

דגם: VCFB2A

מתח נקוב: 18 V

הספק נקוב: 40 W

שאלות נפוצות

הערה: לפני אבחון תקלות, נתקו את אספקת החשמל ומשכו את תקע החשמל מהשקע.

תקלה	סיבה אפשרית	פתרון
המכשיר אינו פועל.	סוללה חלשה.	טענו את הסוללה בהקדם.
	טמפרטורה גבוהה עקב שימוש ממושך.	הניחו למכשיר להתקרר, ואז הפעילו אותו שוב.
	לא נלחץ לחצן ההפעלה כדי להפעיל את המכשיר.	לחצו לחיצה קצרה על לחצן ההפעלה כדי להתחיל בניקוי.
	מנוע/סוללה פגומים.	פנו לשירות הלקוחות.
כוח שאיבה חלש.	כניסת ראש המברשת או תעלת האוויר של מוט ההארכה חסומות בעצמים זרים.	נקו את ראש המברשת או את מוט ההארכה.
	המסנן חסום או לא יבש לחלוטין לאחר ניקוי.	נקו את המסנן וייבשו אותו היטב.
	מיכל האבק מלא.	נקו את מיכל האבק.
	הגנת חסימה של ראש המברשת.	נקו את ראש המברשת.
רעש מוגבר.	תעלת האוויר חסומה בעצמים זרים.	נקו את תעלות האוויר מעצמים זרים.
	הגנה מפני תקיעת מנוע.	הגנה מפני תקיעת המנוע: הסירו את העצמים הזרים החוסמים את תעלת האוויר.
ראש המברשת אינו מסתובב.	הפינים המתכתיים של ראש המברשת או של מוט ההארכה מלוכלכים.	נקו את הפינים המתכתיים של ראש המברשת או של מוט ההארכה.
	המנוע אינו מקבל מתח.	פנו לשירות הלקוחות.
לא ניתן לטעון את המכשיר.	שקע החשמל המחובר אינו תואם או שאינו מחובר היטב.	חברו לשקע חשמל העונה לדרישות המכשיר וודאו מגע מהודק.
	מגעי טעינה מלוכלכים.	נקו את מגעי הטעינה הן ביחידה הראשית והן בתחנת הבסיס.
	תקע תחנת הבסיס פגום.	פנו לשירות הלקוחות.
תחנת הבסיס אינה אוספת אבק ממיכל האבק.	מיכל האבק לא הותקן או לא הותקן כראוי.	התקינו את שקית האבק וודאו שהיא מותקנת כראוי.
	המכשיר לא מונח כראוי על תחנת הבסיס.	בדקו אם היחידה הראשית מונחת כראוי כדי להבטיח מגע טוב עם מגעי הטעינה.
נורית איסוף האבק מהבהבת באדום.	שקית האבק מלאה.	החליפו את שקית האבק.
	תעלת האוויר חסומה בעצמים זרים.	בדקו אם פתח השאיבה של תחנת הבסיס חסום.
	מיכל האבק מלא.	נקו את מיכל האבק.

הערה:

- אם המכשיר מתקלקל במהלך השימוש, כבו את המכשיר לפני הטיפול.
- אם הבעיה לא נפתרה, פנו לשירות הלקוחות.

הוצאת הסוללה וסילוקה

מכשיר זה מכיל מכלול סוללת ליתיום נטענת. החומרים הכימיים שבתוכה עלולים לגרום לזיהום הסביבה. אנא הוציאו את מכלול הסוללה לפני השלכת המוצר ומסרו אותו לגוף מקצועי למיחזור סוללות לצורך פינוי מרוכז.

- לפני השלכת המכשיר, יש להוציא ממנו את הסוללה.
- בעת הוצאת הסוללה, המכשיר חייב להיות כבוי.
- יש לסלק את הסוללה בצורה בטוחה.

הערה:

- אנא כבו את המכשיר ורוקנו את הסוללה ככל האפשר לפני הוצאתה.
- מסרו את הסוללה שהוצאה לגוף מקצועי למיחזור סוללות לצורך פינוי.
- אין לחשוף את הסוללה לסביבה בטמפרטורה גבוהה, מאחר ואלה עלולים לגרום לפיצוץ.
- אם הסוללה דולפת ובאתם במגע מקרי עם הנוזל הדולף, שטפו מיד את האזור הפגוע במים נקיים בכמות נדיבה ופנו מיד לטיפול רפואי.

הוצאת הסוללה

1. לחצו על לחצן שחרור מכלול הסוללה, ולאחר מכן החליקו אותו החוצה.
2. השתמשו במברג מתאים כדי להסיר את שני הברגים על מכלול הסוללה.
3. לאחר מכן השתמשו במברג שטוח כדי לפתוח את מעטפת מכלול הסוללה, ולבסוף הוציאו את הסוללה הפנימית.

הגנת הסביבה



כל המוצרים הנושאים סמל זה הם פסולת ציוד חשמלי ואלקטרוני (WEEE), לפי הוראת האיחוד האירופי EU/2012/19. אין לערבב פסולת זו עם פסולת ביתית לא ממוינת. במקום זאת, עליכם להגן על בריאות האדם ועל הסביבה על-ידי מסירת ציוד הפסולת שלכם לנקודת איסוף ייעודית למיחזור פסולת ציוד חשמלי ואלקטרוני, שמונתה על-ידי הממשלה או הרשויות המקומיות. סילוק ומיחזור נכונים יסייעו במניעת השלכות שליליות פוטנציאליות לסביבה ולבריאות האדם. אנא פנו למתקין או לרשויות המקומיות לקבלת מידע נוסף על מיקום נקודות האיסוף וכן על תנאי וכללי האיסוף.

הוראות בטיחות חשובות

בזמן השימוש במוצר יש למלא אחר ההוראות בטיחות בסיסיות כולל ההנחיות שלהלן: קראו את כל ההוראות לפני השימוש במוצר.

אזהרה – להפחתת סכנת התלקחות, התחשמלות או פגיעה:

1. השתמשו במכשיר לשימוש שלו הוא נועד.
2. להגנה מפני סכנת התחשמלות, אל תטבלו את חלקי המכשיר במים או בנוזלים אחרים.
3. לעולם אל תמשכו את כבל אספקת החשמל / ספק הכוח לניתוק המכשיר מהשקע; אחזו את התקע ונתקו אותו.
4. אל תאפשרו לתקע לגעת במשטחים חמים.
5. אל תעבירו את המכשיר על הכבל.
6. אל תפעילו את המכשיר עם כבל או תקע פגום, או אם המכשיר או אחד מחלקיו נפל או ניזוק. למניעת סכנת התחשמלות, אל תפרקו ואל תנסו לתקן את המוצר. הפנו את המכשיר לבדיקה ותיקון או הרכבה לא נכונים יכולים לגרום להתחשמלות או לפגיעה באנשים בזמן השימוש במוצר.
7. יש להשאיר בהקפדה בזמן שמשתמשים במכשיר ליד ילדים. אל תשאירו את המכשיר ללא השגחה.
8. שמרו על שיער, בגדים, אצבעות ואברי הגוף הרחק מהפתחים והחלקים הנעים.
9. אל תשאבו נוזלים דליקים כמו דלק, ואל תשתמשו באזורים בהם הם נמצאים.
10. אל תשאבו חפצים דולקים או מעשנים, כמו סיגריות, גפרורים או אפר חם.
11. נקטו בזהירות יתרה בזמן ניקוי מדרגות.
12. אל תשתמשו במוצר ללא מסננים.
13. מכשיר זה נועד לשימוש ביתי בלבד. מלאו אחר ההוראות ההפעלה שבחוברת הוראות זו.
14. אל תאפשרו לשחק עם המכשיר. יש לשים לב במיוחד בזמן השימוש ליד ילדים וחיות מחמד.
15. השתמשו אך ורק על פי המתואר בחוברת זו. השתמשו אך ורק באביזרים המומלצים על ידי היצרן.
16. הרחיקו את המכשיר ממשטחים חמים.
17. אל תנתקו את המכשיר מהחשמל על ידי משיכת הכבל. לניתוק, אחזו את התקע ולא את הכבל.
18. אל תגעו בתקע או במוצר בידיים רטובות.
19. אל תכניסו חפצים לתוך הפתחים. אל תשתמשו במכשיר אם אחד הפתחים חסום. שמרו על הפתחים נקיים מאבק, מוך, שיער או כל דבר העלול לחסום את זרימת האוויר.
20. אחסנו את המכשיר בתוך הבית, במקום קריר ויבש.
21. אל תטבלו את המוצר במים או בנוזלים אחרים.
22. שמרו והרחיקו את האביזרים והפתחים האחרים הרחק מהפנים והגוף שלכם.
23. אם פתיל הזינה ניזוק, כדי להימנע מסכנה, החלפתו תיעשה ע"י סוכן השירות שלו או על ידי אדם מוסמך אחר.
24. ההוראות מציינות כי מכשירים לא נועדו להיות מופעלים באמצעות מערכת נפרדת של שלט רחוק או טיימר חיצוני.
25. לאחר השימוש וטרם הניקוי, הוציאו את תקע החשמל.
26. מכשיר זה אינו מיועד לשימוש על ידי אנשים (כולל ילדים) עם יכולות פיזיות, חושיות או שכליות מופחתות, או עם העדר ניסיון וידע. אלא אם הם תחת פיקוח או שקיבלו הנחיות לשימוש במכשיר על ידי האדם האחראי לבטיחותם. ילדים צריכים להיות תחת השגחה, כדי להבטיח, שהם לא משחקים עם המכשיר.

במידה והמוצר נטען מרשת החשמל – הוראות בטיחות והפעלה לטעינת המוצר:

1. לשם טעינת המוצר חבר את ספק הכוח לרשת החשמל ולמוצר.
2. לשם טעינה ראשונית חבר והטען את המוצר למשך 12 שעות ברציפות.
3. לביצוע טעינה נוספת חבר את המוצר למשך 5 עד 6 שעות לטעינה מלאה.
4. אין להשאיר את המוצר מחובר לרשת החשמל לאחר שהסוללה התמלאה.
5. חייבים להסיר את הסוללה מהמכשיר לפני השלכתו.
6. חייבים לנתק את המכשיר ממקור הזינה הראשי בעת הסרת הסוללה.
7. זהירות סכנה! החלפה שגויה עלולה לגרום לפיצוץ, יש להחליף אך ורק בסוללה דומה או שקולה. אין לחשוף את הסוללה או מארז הסוללה לחום גבוה כגון אור שמש, אש וכדומה.
8. אין להשליך את הסוללה לאשפה אלא במתקני מחזור המיועדים לכך.

הוראות בטיחות לשימוש במטען / ספק כוח:

1. יש לפעול ע"פ כללי הבטיחות הבאים בעת שימוש במטענים וספקי כוח.
2. ודא שלמות ותקינות כבל החשמל והתקע.
3. אין להכניס או להוציא את התקע מרשת החשמל בידיים רטובות.
4. אין לפתוח את המטען. במקרה של בעיה כלשהי, יש לפנות למעבדת השירות הקרובה.
5. יש להרחיק את המטען מנזלים.
6. במקרה של ריח מוזר או רעשים שמקורם במטען, יש לנתקו מיידית מרשת החשמל ולפנות למעבדת שירות.
7. המטען מיועד לשימוש בתוך מבנה בלבד; לא לשימוש חיצוני ולא לשימוש בסביבה לחה.
8. לפני ניקוי המטען יש לנתקו מרשת החשמל.