

DEM-X90 Ultra

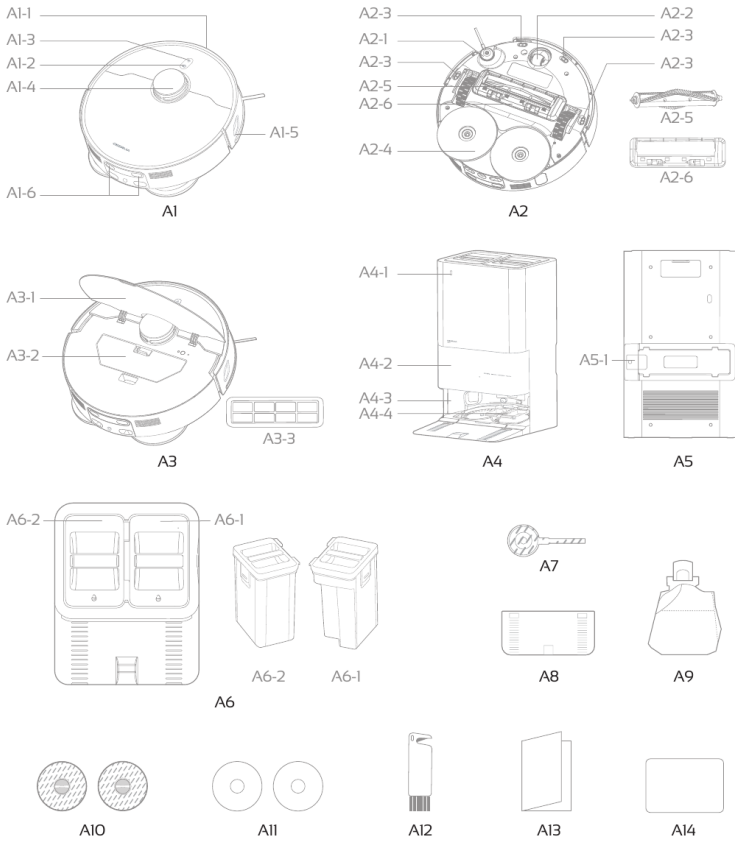
שואב אבק ושוטף רובוטי

מדריך למשתמש

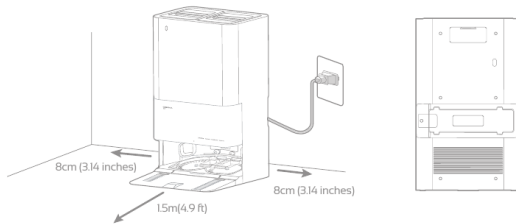
בינה מלאכותית, הגעה ללא גבולות וניקוי אוטונומי מלא

יש לקרוא את מדריך ההוראות בעיון לפני השימוש ולשמור אותו לעיון עתידי.

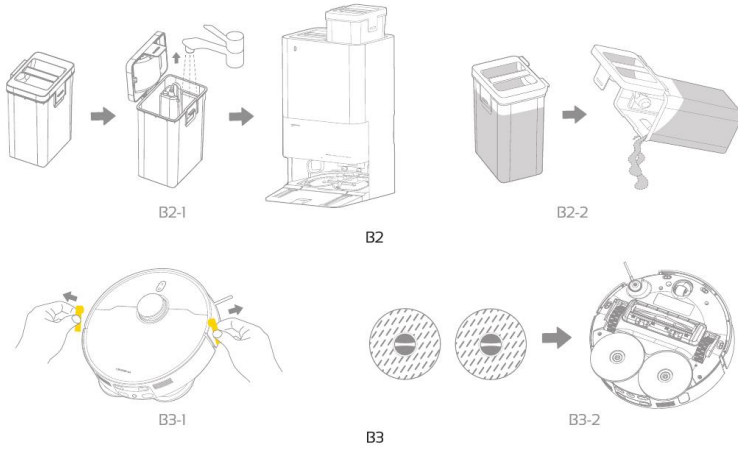
A



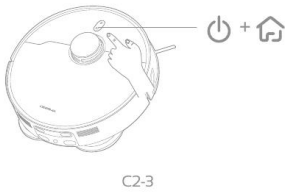
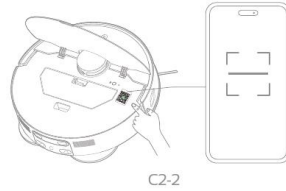
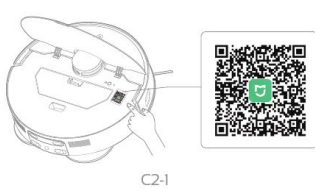
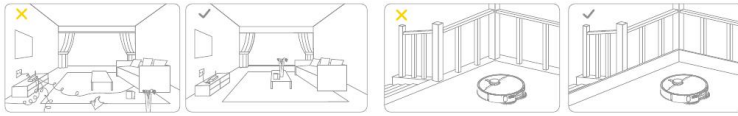
B



● התקנה ותפעול חכם - תרשימי המחשה



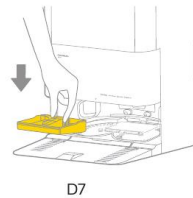
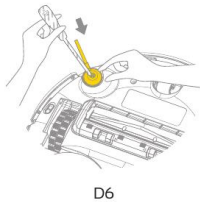
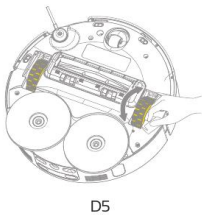
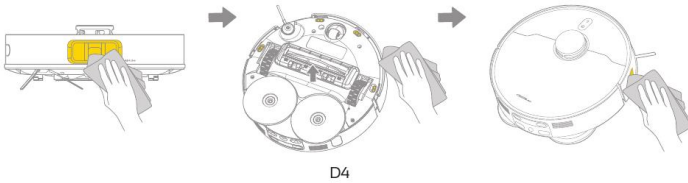
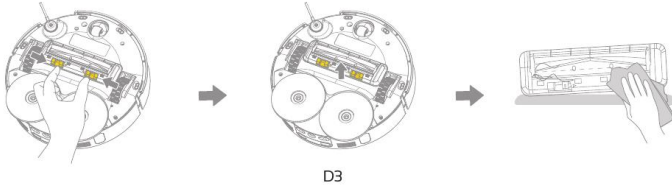
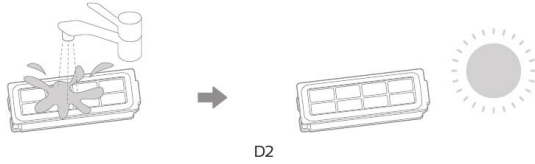
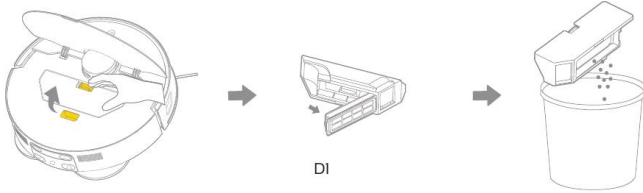
C



C2

02

D



03

לפני השימוש במוצר המתואר במדריך זה, יש לקרוא ולפעול לפי אמצעי הזהירות שלהלן, כדי למנוע מצבים מסוכנים ולהבטיח פעולה תקינה של המוצר.

סביבת שימוש ותחזוקה

- פירוק המוצר מותר רק לאנשי מקצוע שהוסמכו על ידי Deerma. אין לפרק את המוצר באופן עצמאי.
- יש להשתמש במוצר רק עם יחידת אספקת החשמל מדגם X90JZ-DEM.
- לפני ניקוי המכשיר או ביצוע פעולות תחזוקה, יש לנתק את התקע משקע החשמל.
- אין לכופף את הכבלים יתר על המידה, ואין להניח חפצים או חפצים חדים על המכשיר.
- המוצר מיועד לשימוש ביתי בתוך מבנה בלבד.
- אין להשתמש במוצר מחוץ למבנה, על משטחים שאינם רצפה או בסביבה תעשייתית.
- אין להושיב ילדים או חיות מחמד על הרובוט, ואין להניח עליו חפצים.
- אין להשתמש במוצר בסביבה לחה, כגון חדרי רחצה.
- לפני השימוש יש להסיר חפצים שבירים וחפצים מפוזרים מהרצפה, כגון אגרטלים, כוסות זכוכית, מנורות ושקיות פלסטיק. יש להסיר גם כבלים, וילונות וחפצים העלולים להסתבך במברשת הצד, בתעלת היניקה או בגלגלי ההנעה.
- אין להציב את המוצר במקום שממנו הוא עלול ליפול בקלות, כגון שולחן או כיסא.
- אם כבל החשמל ניזוק, יש להחליפו באמצעות היצרן, נותן השירות שלו או איש מקצוע מוסמך, כדי למנוע סכנה.
- בעת הובלת המוצר או כאשר אין משתמשים בו במשך זמן ממושך, יש לכבות אותו.
- לפני הטעינה יש לוודא שתקע החשמל מחובר היטב לשקע.
- כדי למנוע סכנת מעידה, יש ליידע אנשים הנמצאים בחדר כאשר הרובוט פועל.
- אם מיכל האבק מלא, יש לרוקן אותו לפני השימוש.

- טמפרטורת ההפעלה המתאימה למוצר היא בין 0°C ל- 40°C .
- אין להשתמש במוצר בסביבה שבה הטמפרטורה גבוהה.
- לצורך השלכת המוצר, יש לפנות לשירות הלקוחות לצורך הוצאת הסוללה. יש להעביר סוללות ישנות למחזור בטוח.
- המוצר המתואר במדריך אינו צעצוע. ילדים רשאים להשתמש בו רק בהשגחת מבוגר. יש להרחיק את המוצר והאביזרים מהישג ידם של ילדים כדי למנוע פירוק, נזק או בליעה של חלקים קטנים.
- המכשיר אינו מיועד לשימוש על ידי אנשים, לרבות ילדים, בעלי יכולות גופניות, תחושתיות או שכליות מוגבלות, או חסרי ניסיון וידע, אלא אם קיבלו השגחה או הדרכה מאדם האחראי לבטיחותם.
- ילדים מגיל 8 ומעלה ואנשים בעלי יכולות מוגבלות רשאים להשתמש במכשיר רק תחת השגחה או לאחר שקיבלו הדרכה לשימוש בטוח והבינו את הסיכונים. אין לאפשר לילדים לשחק במכשיר. ניקוי ותחזוקת משתמש לא יבוצעו על ידי ילדים ללא השגחה.

בטיחות הסוללה

- כאשר המכשיר אינו נטען או אינו בשימוש במשך זמן ממושך, יש לנתק את המטען משקע החשמל ומהמוצר.
- אין להשתמש במטען שניזוק, שקיים חשש שניזוק, או שנחשף ללחות, רטיבות או גשם, כדי למנוע התחשמלות או שריפה.
- אזהרה: לצורך טעינת הסוללה יש להשתמש רק ביחידת אספקת החשמל הניתנת לניתוק שסופקה עם המכשיר.
- המכשיר כולל סוללות שניתנות להחלפה על ידי אנשי מקצוע בלבד. אין לטעון סוללות שאינן נטענות.

בטיחות לייזר

חיישן מדידת המרחק בלייזר במוצר עומד בתקן IEC 60825-1:2014 עבור מוצר לייזר מדרגה 1 ואינו מפיק קרינת לייזר מסוכנת.

תיאור החלקים

| סימון | תיאור |
|-----------|------------------------------------|
| A1 | מבט קדמי על הרובוט - המכסה סגור |
| 1-A1 | פגוש קדמי, כולל LiDAR ומצלמה |
| 2-A1 | לחצן חזרה לטעינה |
| 3-A1 | לחצן הפעלה |
| 4-A1 | מכסה מכ"ם |
| 5-A1 | חיישן קצה |
| 6-A1 | מגעי טעינה |
| A2 | מבט תחתון על הרובוט |
| 1-A2 | מברשת צד |
| 2-A2 | גלגל רב-כיווני |
| 3-A2 | חיישן מניעת נפילה |
| 4-A2 | מחזיק מטלית ניגוב |
| 6-A2/5-A2 | מברשת ראשית נגד הסתבכות והמכסה שלה |
| A3 | מבט קדמי על הרובוט - המכסה פתוח |
| 1-A3 | מכסה עליון |
| 2-A3 | מיכל אבק |
| 3-A3 | מסנן |
| A4 | מבט קדמי על תחנת הבסיס |
| 1-A4 | נורית חיווי |
| 2-A4 | תא איסוף האבק |
| 3-A4 | פתח עגינת הרובוט |
| 4-A4 | מגש שטיפה נשלף |
| A5 | מבט אחורי על תחנת הבסיס |
| 1-A5 | תא אחסון לכבל החשמל |
| A6 | מבט עליון על תחנת הבסיס |
| 1-A6 | מיכל מים נקיים |
| 2-A6 | מיכל מים מלוכלכים |
| A7 | מברשת צד |

| סימון | תיאור |
|-------|----------------------|
| A8 | לוח הארכת רמפת התחנה |
| A9 | שקית אבק |
| A10 | מטלית ניגוב |
| A11 | מחזיק מטלית ניגוב |
| A12 | כלי ניקוי |
| A13 | מדריך למשתמש |
| A14 | מדריך התחלה מהירה |

הערות

1. האיורים של המוצר, האביזרים וממשקי המשתמש הם תרשימים סכמטיים ונועדו לעיון בלבד.
2. עקב עדכונים ושדרוגים ייתכנו הבדלים קלים בין המוצר בפועל לבין האיור. יש לפעול לפי המוצר שבידיכם.

B1 - הצבת תחנת הבסיס

1. יש להציב את תחנת הבסיס בצמוד לקיר ועל רצפה קשיחה. יש להשאיר שטח פנוי של יותר מ-8 ס"מ בכל צד ויותר מ-1.5 מטר בחזית. יש לוודא שהשטח ברדיוס של 50 ס"מ סביב התחנה אינו חוסם את מסלול יציאת הרובוט לחדרים אחרים.
2. יש לחבר את כבל החשמל לשקע. את עודף הכבל יש לגלגל ולאחסן בתעלה שבגב תחנת הבסיס כדי שלא יפריע לפעולת הרובוט.

שימו לב

1. יש להימנע מאור שמש ישיר.
2. אין לחסום במדבקות או בחפצים אחרים את אזור פליטת האות של תחנת הבסיס.
3. אין להציב את תחנת הבסיס על משטחים רכים, כגון שטיח.
4. יש לשמור על אזור הטעינה יבש.
5. אין להציב את תחנת הבסיס ליד מקור חום, כגון רדיאטור.

B2 - הכנת המים הנקיים והמים המלוכלכים

- 1-B2 - מילוי מים נקיים: הוציאו את מיכל המים הנקיים שבצד ימין, פתחו את המכסה העליון, מלאו מים נקיים והחזירו את המיכל לתחנה.
- אין להוסיף למיכל אבקת כביסה, נוזל כביסה, חומר חיטוי, סבון ידיים, נוזלים שמנוניים לא מוכרים או חומרים חומציים/בסיסיים, כדי למנוע נזק.
- 2-B2 - ריקון מים מלוכלכים: הוציאו את מיכל המים המלוכלכים שבצד שמאל, פתחו את תפס המכסה ושפכו את המים המלוכלכים.

1-B3 - הסרת רצועת ההגנה

לפני השימוש יש להסיר את רצועת ההגנה מהרובוט.

2-B3 - התקנת מכלול המטליות

1. התקינו את מטלית הניגוב על גבי המחזיק בהתאם לאיור.
 2. חברו לרובוט את מחזיק המטלית כשהמטלית מותקנת עליו.
- תזכורת: בשימוש הראשון, המטליות כבר מותקנות על המחזיקים.

הפעלה וטעינה

חברו את תחנת הבסיס לחשמל. לחצו במשך 3 שניות על לחצן ההפעלה של הרובוט. לאחר שנורית ההפעלה דולקת באופן קבוע, הצמידו את הרובוט לתחנת הבסיס לצורך טעינה, כפי שמוצג באיור. לשימוש יום-יומי מומלץ להשאיר את הרובוט במצב טעינה.

1. בהצבה ידנית, מגעי הטעינה צריכים לפנות פנימה.
 2. לפני הניקוי הראשון יש לטעון את הסוללה במלואה עד 100%.
- תזכורת: בשימוש הראשון יש להציב את הרובוט ידנית בתוך תחנת הבסיס. הרובוט יופעל באופן אוטומטי.

C1 - הכנת סביבת הניקוי

לפני תחילת הניקוי יש לפנות כבלים, חפצים קשים וחדים כגון מסמרים וזכוכית, וכן חפצים העלולים להתהפך, להישבר או לגרום סכנה. כך ניתן למנוע הסתבכות, היתקעות, גרירה או הפלה של חפצים, העלולות לגרום לפגיעה או לנזק לרכוש.

מומלץ להימנע מהפעלת הרובוט בסביבה הכוללת מדרגות. אם הדבר הכרחי, יש להתקין מחסום בטיחות.

C2 - הגדרת רשת

- C2-1: סרקו את קוד ה-QR שעל גוף המכשיר, הורידו והתקינו את אפליקציית Xiaomi Home.
- C2-2 - צימוד לאפליקציה: פתחו את Xiaomi Home, לחצו על הסימן + בפינה העליונה ובחרו באפשרות סריקה. סרקו שוב את קוד ה-QR שעל גוף המכשיר כדי להשלים את הצימוד.
- כדי להבטיח צימוד מוצלח, יש לאפשר לאפליקציה גישה ל-Bluetooth, ל-Fi-Wi ולמיקום בהתאם להנחיות.
- C2-3 - כניסה למצב הגדרת רשת: לאחר הפעלת המכשיר, לחצו במשך 3 שניות על לחצן ההפעלה ועל לחצן החזרה לתחנה בו-זמנית. לאחר שתישמע הודעה קולית על תחילת הגדרת הרשת, המכשיר ייכנס למצב הגדרה.
- C2-4: הזינו באפליקציה את שם רשת ה-Fi-Wi הביתית ואת הסיסמה, ולאחר מכן פעלו לפי ההנחיות להשלמת הצימוד.

הערות להגדרת הרשת

- במידת הצורך התחברו ידנית לרשת ששמה מתחיל ב-vacuum-deerma. במכשירי Android החיבור מתבצע בדרך כלל באופן אוטומטי.
- אם הרשת אינה מופיעה, רעננו את הרשימה מספר פעמים.
- לאחר ההתחברות ייתכן שהטלפון יאבד זמנית גישה לאינטרנט. אם תופיע בקשה להחליף רשת Fi-Wi, בחרו שלא להחליף.
- כאשר האפליקציה מבקשת להצטרף לרשת, בחרו באפשרות אישור.
- לאחר שהטלפון מחובר שוב לרשת הביתית, המשיכו בתהליך הגדרת הרשת.
- נתמכות רשתות Fi-Wi בתדר 2.4 GHz בלבד.
- לאחר הגדרה מוצלחת ניתן לערוך את שם המוצר ואת מיקום המכשיר באפליקציה.

התחלת ניקוי: כאשר הרובוט מופעל, לחצו לחיצה קצרה על לחצן ההפעלה כדי להתחיל בניקוי.

השהיית פעולה: בזמן שהרובוט פועל, לחצו לחיצה קצרה על אחד מלחצני היחידה הראשית.

המשך פעולה: כאשר הרובוט מושהה, לחצו לחיצה קצרה על לחצן ההפעלה.

כיבוי: כאשר הרובוט מופעל, לחצו במשך 3 שניות על לחצן ההפעלה.

חזרה לטעינה: כאשר הרובוט מופעל, לחצו לחיצה קצרה על לחצן החזרה לתחנה. הרובוט יחזור לתחנת הבסיס לטעינה.

נעילת ילדים

לחצו במשך 3 שניות על לחצן החזרה לתחנה, או הפעילו את נעילת הילדים באפליקציה.

לאחר ההפעלה, הלחצנים בתחנה וברובוט לא יגיבו, והשליטה תתאפשר רק דרך האפליקציה - למניעת הפעלה מקרית על ידי ילדים או חיות מחמד. לביטול, לחצו שוב במשך 3 שניות או כבו את האפשרות בתפריט "עוד" באפליקציה.

שחזור הגדרות יצרן

אם הלחצנים אינם מגיבים או שלא ניתן לכבות את הרובוט, לחצו בו-זמנית על לחצן ההפעלה ועל לחצן החזרה לתחנה במשך 7 שניות.

הוראות הפעלה באמצעות הלחצנים

| לחצן | פעולה | תוצאה |
|-------------|-----------------------|-------------------------|
| לחצן הפעלה | לחיצה ארוכה 3 שני | הפעלה/כיבוי |
| לחצן הפעלה | לחיצה קצרה | התחלת ניקוי |
| לחצן חזרה | לחיצה קצרה מחוץ לתחנה | חזרה לטעינה |
| לחצן חזרה | לחיצה קצרה בתוך התחנה | איסוף אבק |
| לחצן חזרה | שתי לחיצות בתוך התחנה | שטיפת מטליות |
| לחצן חזרה | שתי לחיצות מחוץ לתחנה | ניקוי נקודתי |
| לחצן חזרה | לחיצה ארוכה 3 שני | הפעלה/ביטול נעילת ילדים |
| לחצן חזרה | לחיצה ארוכה 15 שני | כיבוי חומרה מאולץ |
| שני הלחצנים | לחיצה ארוכה 3 שני | מצב הגדרת רשת |
| שני הלחצנים | לחיצה ארוכה 7 שני | שחזור הגדרות יצרן |

הסבר נוריות החיווי

| משמעות | חיווי | רכיב |
|---------------------------------|--------------------|------------|
| כיבוי / שינה / מצב נא לא להפריע | כבוי | הרובוט |
| הפעלה | ירוק מתחזק בהדרגה | הרובוט |
| מצב תקין | ירוק קבוע | הרובוט |
| מיקום מחדש / טעינה / ייבוש | ירוק פועם | הרובוט |
| סוללה חלשה | אדום קבוע | הרובוט |
| תקלה | אדום מהבהב | הרובוט |
| מצב הגדרת רשת | אדום מהבהב במהירות | הגדרת רשת |
| מתבצע חיבור לרשת | אדום מהבהב באיטיות | הגדרת רשת |
| לא הוגדרה רשת / החיבור נכשל | כבוי | הגדרת רשת |
| התחברות לרשת הושלמה | אדום קבוע | הגדרת רשת |
| כיבוי / שינה / מצב נא לא להפריע | כבוי | תחנת הבסיס |
| הפעלה | ירוק מתחזק בהדרגה | תחנת הבסיס |
| מצב תקין | ירוק קבוע | תחנת הבסיס |
| תקלה | אדום מהבהב | תחנת הבסיס |

שימוש בתחנת הבסיס

שטיפת המטליות: כדי לשמור על איכות השטיפה, הרובוט חוזר כברירת מחדל לתחנת הבסיס אחת ל-10 דקות לצורך ניקוי המטליות. ניתן לשנות את התדירות באפליקציה. בסיום משימת השטיפה, הרובוט חוזר לתחנה ומנקה את המטליות אוטומטית. ייבוש: לאחר סיום הניקוי ושטיפת המטליות, התחנה מייבשת אותן אוטומטית. ברירת המחדל היא ייבוש באוויר חם. ניתן לשנות את ההגדרה ולהפעיל או לכבות את הייבוש באפליקציה.

איסוף אבק

במהלך משימת הניקוי או בסיומה, הרובוט יחזור לתחנת הבסיס לביצוע איסוף אבק אוטומטי. ניתן להתחיל איסוף אבק ידני דרך האפליקציה ולשנות את תדירות האיסוף בהגדרות התחנה. יש לוודא ששקית האבק מותקנת כראוי ואינה מלאה.

שימו לב

1. אין להוציא את הרובוט בכוח בזמן שטיפת המטליות.
2. אין להזיז את תחנת הבסיס לאחר שהרובוט התחיל לנקות. להשגת תוצאת ניקוי מיטבית בשימוש הראשון, מומלץ להתחיל את הניקוי כאשר הרובוט נמצא בתחנת הבסיס.

תפעול האפליקציה

המוצר והתוכנה מתעדכנים באופן שוטף. ייתכנו הבדלים בין גרסאות שונות. התכונות בפועל נקבעות לפי הממשק העדכני באפליקציה.

| קטגוריה | אפשרויות |
|--------------------------|---|
| פונקציות בסיס ועריכת מפה | ניקוי כל הבית; בחירת חדרים; ניקוי אזור; חזרה לטעינה |
| העדפות ניקוי ומצב שטיפה | תדירות ניקוי; עוצמת שאיבה; כמות מים |
| מצבי ניקוי | שאיבה בלבד; שטיפה בלבד; שאיבה ושטיפה יחד; שטיפה לאחר שאיבה |
| הגדרות פונקציות | הגדרות תחנת בסיס; ניקוי שטיחים; שטיפת קצוות; מברשת חיתוך שיער; מיפוי מהיר; הגדרות קול; פונקציות AI; נעילת ילדים |
| ניהול ניקוי | ניקוי מתוזמן; יומן פעולות; רשימת מפות; מצב חומרים מתכלים; נא לא להפריע; המשך ניקוי |
| הגדרות כלליות | ניהול מכשיר; שאלות נפוצות; שירות לקוחות; הסצנות שלי; עדכון קושחה; אזור זמן; המספר הסידורי של המכשיר |

תדירות ניקוי והחלפה

| תדירות החלפה | תדירות ניקוי | חלק |
|----------------|---------------|-------------------------|
| - | כל 1-2 שבועות | מגש שטיפה |
| כל 6-12 חודשים | כל שבועיים | מברשת גלילית |
| כל 3-6 חודשים | כל שבועיים | מברשת צד |
| - | לפי הצורך | מיכל אבק |
| כל 3-6 חודשים | כל שבועיים | מסנן מיכל אבק |
| כל 1-3 חודשים | - | מטלית ניגוב |
| - | אחת לחודש | גלגל רב-כיווני וחיישנים |
| לפי הצורך | - | שקית אבק |

לפני ניקוי או תחזוקה של הרובוט, יש לכבות אותו ולנתק את תחנת הבסיס מהשמל.

D1/D2 - תחזוקת מיכל האבק והמסנן

D1: פתחו את המכסה העליון של הרובוט, לחצו על לחצן שחרור מיכל האבק והוציאו אותו. נתקו את המסנן מהתפסים ורוקנו את הפסולת.

D2: ניתן לשטוף את מסנן מיכל האבק. יש לייבש אותו לחלוטין באוויר לפני התקנתו מחדש.

כדי לשמור על ביצועי הסינון, מומלץ לנקות ולהחליף את המסנן באופן קבוע.

D3 - תחזוקת המברשת הגלילית

1. לחצו על לחצן השחרור שבצד שמאל והרימו את המברשת הראשית ואת המכסה.
2. השתמשו בכלי מתאים להסרת שיער וחוטמים שהסתבכו במברשת. לאחר מכן נגבו את המברשת ואת המכסה במטלית רכה.

D4 - תחזוקת החיישנים

1. נגבו בעדינות את חלון ה-LiDAR במטלית רכה ויבשה.
2. נקו את חיישני מניעת הנפילה במטלית רכה ויבשה.
3. נגבו את חיישן הקצה במטלית רכה ויבשה.

D5 - ניקוי גלגלי ההנעה

סובבו את גלגל ההנעה קדימה ואחורה כדי לשחרר פסולת, ולאחר מכן נגבו אותו במטלית רכה.

D6 - ניקוי מברשת הצד

בעזרת מברג פיליפס, סובבו את הבורג נגד כיוון השעון והסירו אותו. הוציאו את מברשת הצד ונקו ממנה אבק ושיער.

D7 - ניקוי תחנת הבסיס

1. לחצו על הידית שבמרכז בסיס התחנה והרימו את מגש השטיפה.
2. שטפו את המגש במים נקיים, ייבשו אותו לחלוטין באוויר והתקינו מחדש.

D8 - החלפת שקית האבק (במידה וקיים)

1. הרימו והסירו את מכסה תא האבק.
2. משכו את שקית האבק כלפי חוץ והוציאו אותה.
3. נגבו את פתח איסוף האבק במטלית רכה ויבשה.
4. התקינו שקית אבק חדשה והחזירו את מכסה התא.

| תקלה | סיבה | פתרון |
|------------------------------|--|---|
| הרובוט אינו נטען | מגע לקוי בין הרובוט למגעי הטעינה | הציבו את הרובוט מול התחנה ולחצו על חזרה לטעינה, או דחפו אותו בעדינות לתחנה עד שתישמע הודעת תחילת טעינה. |
| הרובוט אינו חוזר לתחנה | מיקום לא מתאים של התחנה | עיינו בפרק הצבת תחנת הבסיס. |
| הרובוט נתקע | כבלים או פסולת על הרצפה | פנו כבלים ופסולת מהרצפה. |
| הרובוט נתקע | המברשת הראשית או מברשת הצד חסומות | הסירו את החפצים, הניחו את הרובוט על משטח ישר והפעילו מחדש. |
| הרובוט נתקע | מכשולים במסלול | פנו את המכשולים או הגדירו אזורים מוגבלים באפליקציה. |
| הרובוט חוזר לטעינה לפני סיום | סוללה חלשה | אפשרו טעינה והפעילו באפליקציה את האפשרות "המשך ניקוי". |
| ניקוי מתוזמן אינו מתחיל | לוח הזמנים כבוי או מצב נא לא להפריע פעיל | הגדירו מחדש את התזמון וכבו או התאימו את מצב נא לא להפריע. |
| הרובוט מורם באוויר | גלגל הנעה אינו נוגע ברצפה | הניחו את הרובוט על רצפה ישרה והפעילו מחדש. |
| הרובוט נוסע לאחור | מכסה המכ"ם חסום | הקישו בעדינות על המכסה והסירו גוף זר. |
| הרובוט נוסע לאחור | מכשול, פגוש תקוע או חיישן מלוכלך | הסירו מכשולים, הקישו בעדינות על הפגוש ונקו את חיישני מניעת הנפילה. |

| פתרון | הודעת תקלה |
|---|--|
| הסירו את החסימה. אם לא ניתן להסירה, העבירו את הרובוט למיקום אחר והפעילו מחדש. | יש לוודא שחיישן ה-LiDAR אינו חסום. |
| הרובוט מורם או שהחיישנים מלוכלכים. הניחו אותו במקום אחר ונקו את החיישנים. | יש לנקות את חיישני מניעת הנפילה ולהעביר את הרובוט. |
| הפגוש תקוע. הקישו עליו מספר פעמים. אם אין חסימה, העבירו את הרובוט והפעילו מחדש. | יש לבדוק את חיישני ההתנגשות. |
| אחד הגלגלים אינו נוגע ברצפה. העבירו את הרובוט למשטח ישר. | יש להציב את הרובוט על קרקע ישרה. |
| ייתכן שהרובוט תקוע. פנו את סביבתו. | יש לפנות מכשולים סביב הרובוט. |
| התקינו מחדש את מיכל האבק והמסנן וודאו שהם יושבים במקומם. | מיכל האבק אינו מותקן. |
| מלאו את מיכל המים הנקיים והתקינו אותו כראוי. | אין מספיק מים נקיים או שהמיכל אינו מותקן. |
| רוקנו את המיכל והתקינו אותו כראוי. | מיכל המים המלוכלכים מלא או אינו מותקן. |
| התקינו מחדש את שקית האבק. | שקית האבק אינה מותקנת. |
| נקו את מסנן המגש; בדקו שאין חסימה בפתח כניסת המים; ודאו שמכסה מיכל המים המלוכלכים סגור ושהמיכל מותקן. | מגש שטיפת המטליות מלא או אינו מותקן. |
| הרובוט אינו מזהה את התחנה. החזירו אותו ידנית לתחנה. | החזרה לטעינה נכשלה. |
| אין מספיק מתח להפעלה. החזירו את הרובוט לטעינה. | הסוללה חלשה. |

1. לפתרונות נוספים יש לעיין בהתראות האפליקציה.
2. אם התקלה אינה נפתרת, יש לפנות למרכז שירות מקומי.

| רובוט | נתון | תחנת בסיס | נתון |
|------------------|--------------------------------------|-------------------|--------------------|
| שם המוצר | שואב אבק ושוטף רובוטי | דגם התחנה | X90JZ-DEM |
| דגם הרובוט | X90 Ultra-DEM | מידות התחנה | 560×400×340 מ"מ |
| מידות הרובוט | 97×350×350 מ"מ | כניסה נקובה | V~ 240-220 Hz60/50 |
| הספק נקוב | W50 | יציאה נקובה | V 1A20 |
| מתח נקוב | V14.4 | הספק נקוב | W1550 |
| מתח טעינה | V20 | הספק חימום וטעינה | W80 |
| זרם טעינה | A1 | משקל נטו | 8.1 ק"ג |
| קיבולת סוללה | 5200mAh טיפוס, ליתיום-יון, יחידה אחת | | |
| קישוריות אלחוטית | Fi IEEE -Wi b/g/n 802.11 GHz2.4 | | |
| משקל נטו | 3.7 ק"ג | | |

שירות אחריות - מקרים שאינם מכוסים

- שירות האחריות של היצרן חל בשימוש רגיל במוצר. הוא אינו חל במקרה של נזק שנגרם עקב גורם אנושי או אחת מהסיבות הבאות:
1. רשלנות, שימוש שגוי או אסון, כגון מגע עם נוזלים, מים, מכה חיצונית, שריטה או פגיעה מחלק חיצוני.
 2. פירוק, תיקון או שינוי שלא אושרו, לרבות שינוי צבע או שינוי מבני.
 3. שימוש באביזר שאינו מתאים, הובלה לא תקינה או תאונה אחרת.
 4. אין כרטיס אחריות ולא ניתן להוכיח שהמוצר בתקופת האחריות, או שתקופת האחריות הסתיימה.
 5. הפרטים בכרטיס האחריות שונו או אינם תואמים לסימון שעל המוצר.
 6. נזק כתוצאה מכוח עליון.

כרטיס אחריות

תודה שרכשתם את שואב האבק הרובוטי החכם של Deerma. מרכז שירות הלקוחות של היצרן מתחייב לספק שירות תקני בהתאם לתנאים המפורטים להלן.

| | |
|----------------------------------|--------|
| פרט | למילוי |
| דגם | |
| תקופת אחריות / גוף המוצר / תאריך | |
| שם הלקוח | |
| כתובת הלקוח | |
| שם החנות | |
| כתובת החנות / חותמת | |

1. יש לשמור את כרטיס האחריות.
2. בעת בקשת תיקון, יש למלא את טופס הבקשה במלואו, בצורה מסודרת וקריאה.
3. בעת פנייה לשירות יש להציג את כרטיס האחריות ואת פרטי הרכישה. ברכישה מקוונת יש לצרף את פרטי החשבון ששימש לרכישה.

תקופת אחריות לפי הוראות היצרן

| | |
|---|--------------|
| רכיב | תקופת אחריות |
| גוף המוצר | שנה אחת |
| מארז הסוללה | 6 חודשים |
| תחנת טעינה וכבל חשמל | 6 חודשים |
| חלקים מתכלים: מברשת ראשית, מכסה מברשת, מסנן, מברשת ניקוי, מטליות ומברשות צד | אינם מכוסים |

כללי שירות האחריות

1. אם קיימת בעיית איכות, המוצר לא ניזוק בידי אדם ולא פורק, ניתן להחליפו בחנות שבה נרכש בתוך 7 ימים ממועד הרכישה.
2. במהלך תקופת האחריות ניתן לתקן את המוצר ללא תשלום, בהתאם לתנאי היצרן.
3. לא ינתן תיקון ללא תשלום במקרים המפורטים להלן; התיקון, החלקים והעבודה יהיו בתשלום.
 - נזק עקב שימוש שאינו בתנאי פעולה רגילים או אי-ציות להוראות המדריך.
 - נזק עקב פירוק, תיקון או שינוי שלא אושרו, או תיקון שלא בוצע על ידי מחלקת השירות המורשית.
 - נזק כתוצאה מכוח עליון, כגון שריפה, רעידת אדמה או מכת ברק.
 - לא ניתן להציג כרטיס אחריות או הוכחת רכישה, או שלא ניתן לאמת את פרטי הלקוח.
 - לא ניתן לאמת את תאריך הרכישה.

שימו לב - פסולת ציוד חשמלי ואלקטרוני

מוצרים הנושאים את סמל פח האשפה המחוק הם פסולת ציוד חשמלי ואלקטרוני (WEEE), בהתאם להנחיה (EU/19/2012) ואין להשליכם עם פסולת ביתית בלתי ממוינת. יש למסור את המוצר בנקודת איסוף ייעודית למחזור ציוד חשמלי ואלקטרוני, בהתאם להנחיות הרשויות. השלכה ומחזור נכונים מסייעים למנוע פגיעה אפשרית בסביבה ובבריאות האדם.



למידע נוסף על נקודות איסוף ותנאי המסירה, יש לפנות לרשות המקומית או לגורם המוסמך באזורכם.

Guangdong Deerma Health Technology Co., Ltd

: No. 9 Chuangsheng Road, Xincun Village, Beijiao Town, Shunde District, Foshan City, Guangdong Province, China

תוצרת סין

DERMA

IA, JUST WHAT
EED

מדריך זה תורגם לעברית על בסיס מדריך היצרן לדגם X90 Ultra-DEM.

בזמן השימוש במוצר יש למלא אחר הוראות בטיחות בסיסיות, כולל ההנחיות שלהלן: קרא את כל ההוראות לפני השימוש במוצר.

אזהרה – להפחתת סכנת התלקחות, התחשמלות או פגיעה

1. השתמשו במכשיר לשימוש שלו הוא נועד.
2. להגנה מפני סכנת התחשמלות, אל תטבלו את חלקי המכשיר במים או בנוזלים אחרים.
3. לעולם אל תמשכו את כבל אספקת החשמל/ספק הכוח לניתוק המכשיר מהשקע; אחזו את התקע ונתקו אותו.
4. אל תאפשרו לתקע לגעת במשטחים חמים.
5. אל תעבירו את המכשיר על הכבל.
6. אל תפעילו את המכשיר עם כבל או תקע פגום, או אם המכשיר או אחד מחלקיו נפל או ניזוק. למניעת סכנת התחשמלות, אל תפרקו ואל תנסו לתקן את המוצר. הפנו את המכשיר לבדיקה ותיקון. תיקון או הרכבה לא נכונים יכולים לגרום להתחשמלות או לפגיעה באנשים בזמן השימוש במוצר.
7. יש להשגיח בהקפדה בזמן שמשתמשים במכשיר ליד ילדים. אל תשאירו את המכשיר ללא השגחה
8. שמרו על שיער, בגדים, אצבעות ואברי הגוף הרחק מהפתחים והחלקים הנעים.
9. אל תשאבו נוזלים דליקים כמו דלק, ואל תשתמשו באזורים בהם הם נמצאים.
10. אל תשאבו חפצים דולקים או מעשנים, כמו סיגריות, גפרורים או אפר חם.
11. נקטו בזהירות יתרה בזמן ניקוי מדרגות.
12. אל תשתמשו במוצר ללא מסננים.
13. מכשיר זה נועד לשימוש ביתי בלבד. מלאו אחר הוראות ההפעלה שבחוברת הוראות זו.
14. אל תאפשרו לשחק עם המכשיר. יש לשים לב במיוחד בזמן השימוש ליד ילדים וחיות מחמד.
15. השתמשו אך ורק על פי המתואר בחוברת זו. השתמשו אך ורק באביזרים המומלצים על ידי היצרן.
16. הרחיקו את המכשיר ממשטחים חמים.
17. אל תנתקו את המכשיר מהחשמל על ידי משיכת הכבל. לניתוק, אחזו את התקע ולא את הכבל.
18. אל תגעו בתקע או במוצר בידיים רטובות.
19. אל תכניסו חפצים לתוך הפתחים. אל תשתמשו במכשיר אם אחד הפתחים חסום.
20. שמרו על הפתחים נקיים מאבק, מוך, שיער או כל דבר העלול לחסום את זרימת האוויר.
21. אחסנו את המכשיר בתוך הבית, במקום קריר ויבש.
22. אל תטבלו את המוצר במים או בנוזלים אחרים.
22. שמרו והרחיקו את האביזרים והפתחים האחרים הרחק מהפנים והגוף שלכם.
23. אם פתיל הזינה ניזוק, כדי להימנע מסכנה, החלפתו תיעשה ע"י סוכן השירות שלו או על ידי אדם מוסמך אחר.

24. ההוראות מציינות כי מכשירים לא נועדו להיות מופעלים באמצעות מערכת נפרדת של שלט רחוק או טיימר חיצוני.
25. לאחר השימוש וטרם הניקוי, הוציאו את תקע החשמל.
26. מכשיר זה אינו מיועד לשימוש על ידי אנשים (כולל ילדים) עם יכולות פיזיות, חושיות או שכליות מופחתות, או עם העדר ניסיון וידע. אלא אם הם תחת פיקוח או שקיבלו הנחיות לשימוש במכשיר על ידי האדם האחראי לבטיחותם. ילדים צריכים להיות תחת השגחה, כדי להבטיח, שהם לא משחקים עם המכשיר.
27. ההוראות מציינות כי מכשירים לא נועדו להיות מופעלים באמצעות מערכת נפרדת של שלט רחוק או טיימר חיצוני.

במידה והמוצר נטען מרשת החשמל – הוראות בטיחות והפעלה לטעינת המוצר

1. לשם טעינת המוצר חבר את ספק הכוח לרשת החשמל ולמוצר,
2. לשם טעינה ראשונית חבר והטען את המוצר למשך 12 שעות ברציפות,
3. לביצוע טעינה נוספת חבר את המוצר למשך 5 עד 6 שעות לטעינה מלאה,
4. אין להשאיר את המוצר מחובר לרשת החשמל לאחר שהסוללה התמלאה,
5. חייבים להסיר את הסוללה מהמכשיר לפני השלכתו,
6. חייבים לנתק את המכשיר ממקור הזינה הראשי בעת הסרת הסוללה.
7. זהירות סכנה! החלפה שגויה עלולה לגרום לפיצוץ, יש להחליף אך ורק בסוללה דומה או שקולה. אין לחשוף את הסוללה או מארז הסוללה לחום גבוה כגון אור שמש, אש וכדומה.
8. אין להשליך את הסוללה לאשפה אלא במתקני מחזור המיועדים לכך.

הוראות בטיחות לשימוש במטען / ספק כוח

1. יש לפעול ע"פ כללי הבטיחות הבאים בעת שימוש במטענים וספקי כוח:
2. ודא שלמות ותקינות כבל החשמל והתקע.
3. אין להכניס או להוציא את התקע מרשת החשמל בידיים רטובות.
4. אין לפתוח את המטען, במקרה של בעיה כלשהי, יש לפנות למעבדת השירות הקרובה.
5. יש להרחיק את המטען מנוזלים.
6. במקרה של ריח מוזר רעשים שמקורם במטען יש לנתקו מידיית מרשת החשמל ולפנות למעבדת שירות.
7. המטען מיועד לשימוש בתוך מבנה בלבד לא לשימוש חיצוני ולא לשימוש בסביבה לחה.
8. לפני ניקוי המטען יש לנתקו מרשת החשמל.