

מדריך למשתמש



VX100 Series

Deerma

Cordless Wet&Dry Vacuum

אנא קראו מדריך זה בעיון לפני השימוש במכשיר.



מידע בטיחות

מכשיר זה מיועד לשימוש ביתי בלבד. אנא קראו מדריך זה בעיון לפני השימוש במכשיר ושמרו אותו לעיון עתידי.

1. מכשיר זה אינו מיועד לשימוש על ידי אנשים (כולל ילדים) הסובלים ממוגבלות גופנית, חושית או שכלית, או חסרי ניסיון וידע — אלא אם כן קיבלו הדרכה על השימוש הבטוח במכשיר מאדם האחראי לבטיחותם.
2. יש להשגיח על ילדים כדי לוודא שאינם משחקים במכשיר.
3. מכשיר זה יכול לשמש ילדים מגיל 8 ומעלה ואנשים עם יכולות גופניות, חושיות או שכליות מוגבלות, אם הם מפוקחים כראוי ומבינים את הסכנות הכרוכות בכך. ניקוי ותחזוקה לא יבוצעו על ידי ילדים ללא פיקוח.
4. אין להשתמש בחוץ, על משטחים שאינם רצפה, או בסביבות מסחריות ותעשייתיות.
5. אין להשתמש לשאיבת חומרים בטמפרטורה גבוהה (כגון: סיגריות דולקות, גפרורים, אפר חם), חלקיקים עדינים מאוד (כגון: סיד, מלט, גבס), חומרים מסוכנים (כגון: ממסים, חומרי ניקוי), כימיקלים קורסיביים, נוזלים קצפיים וחומרים בעלי תכונות פיזיקליות לא ידועות.
6. אין להשתמש לשאיבת נוזלים דליקים ונפיצים כגון בנזין, וכן אסור לשאוב תמיסות רעילות כגון אמוניה, מי אמוניה או חומרי ניקוי לביוב.
7. אין להשתמש לשאיבת חפצים חדים כגון שברי זכוכית, צעצועים, סיכות, מהדקים, אבנים, גבס, או פיסות נייר גדולות — חפצים אלה עלולים לגרום לחסימה או לפגיעה במכשיר.
8. אין להשתמש לשאיבת כתמים שמנוניים, דביקים או בעלי תכונות צביעה, כגון: צבע נעליים, צבע, או פיגמנטים.
9. אין לטעון או לאחסן את המכשיר ליד מקורות חום או באזורים לחים (כגון: מחממים, מטבח, חדר אמבטיה).
10. אין להוסיף חומרי חיטוי, שמנים אתריים, חומץ, בשמים וכדומה למיכל המים, שכן הם עלולים לגרום נזק למכשיר.
11. אין להניח חפצים קטנים בפתח האוויר ואין לחסום אותו. הסירו מיד כל חפץ שעלול לפגוע בזרימת האוויר, כדי למנוע התחממות יתר.
12. אין לטבול את המכשיר בנוזלים ואין לחשפו לאור שמש ישיר.
13. נהגו בזהירות מיוחדת בעת ניקוי מדרגות.
14. אין להרים, לנשוא, להטות, או להניח את המכשיר שטוח בזמן שהוא פועל, כדי למנוע זרימת נוזל חזרה למנוע.
15. אין להרטיב את המכשיר, שכן הדבר עלול לגרום לקצר חשמלי ולהוביל לשריפה או להתחשמלות.
16. מכשיר זה מכיל סוללות שניתן להחליפן רק על ידי אנשי מקצוע מוסמכים.
17. אין להשתמש בסוללות של צד שלישי.

מידע בטיחות (המשך)

18. אזהרה: לצורך טעינת הסוללה, השתמשו רק ביחידת האספקה הנשלפת (VXCB1C) (עבור VXCB1D / (VXPD11L) (עבור VXPD12L) המסופקת עם מכשיר זה.
19. טענו בהתאם למתח המצוין על בסיס הטעינה.
20. אין לגעת בתקע או בחלקים חשמליים חיים של המכשיר בידיים רטובות, כדי למנוע סכנת התחשמלות.
21. יהיה מסוכן אם המוצר ישמש על גבי כבל החשמל.
22. נתקו את המכשיר מהחשמל לפני ניקוי או ביצוע תחזוקה.
23. אם כבל החשמל ניזוק, יש להחליפו על ידי סוכן השירות המורשה או אנשי מקצוע מוסמכים, כדי למנוע סכנה.
24. במקרה של תקלה, כגון: התחממות יתר, רעש חריג, ריח חריג, או ירידה בעוצמת שאיבה — מומלץ לפנות לשירות לקוחות מורשה. אין לפרק, לתקן, או לשנות את המכשיר או את בסיס הטעינה ללא אישור.
25. אין לפרק ולהרכיב מחדש חלקים כלשהם פרט לרכיבים הנשלפים המצוינים במדריך זה, שכן הדבר עלול לגרום לסכנה.
26. השתמשו במכשיר רק כמתואר במדריך זה. כל נזק הנגרם כתוצאה משימוש לא תקין יחול על המשתמש.

פירוק סוללה וסילוקה

החומרים הכימיים הכלולים בסוללת הליתיום-יון המובנית במוצר עלולים לגרום זיהום סביבתי. לפני סילוק המכשיר, הוציאו את הסוללה על ידי אנשי מקצוע מוסמכים ומסרו אותה למוסד מוסמך למיחזור סוללות.

- לפני סילוק המכשיר, יש להוציא ממנו את הסוללה;
- בעת הוצאת הסוללה, המכשיר חייב להיות כבוי;
- יש לסלק את הסוללה בצורה בטוחה.

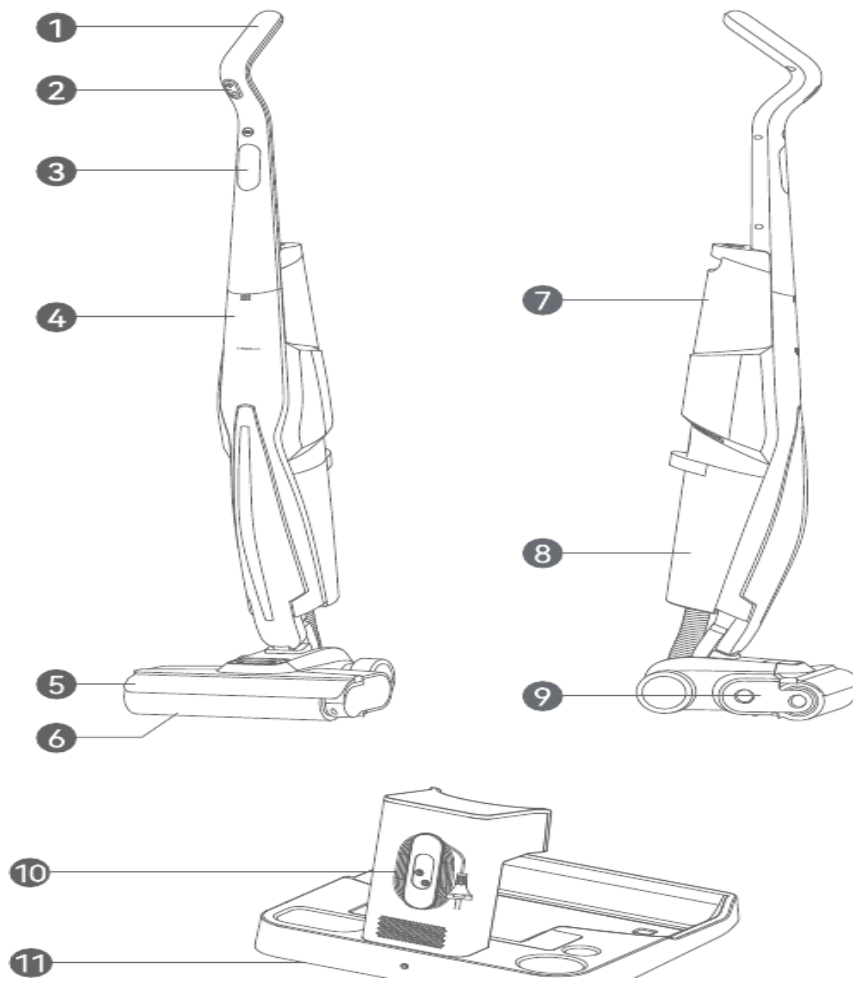
1. השתמשו במברג מתאים להסרת ששת הברגים שבין גוף המכשיר הראשי ומיכל המים המלוכלך, ואז הסירו את מכסה גוף המכשיר הראשי.
2. הוציאו את הפקק הסיליקוני השחור מחוץ לגוף המכשיר הראשי. לאחר מכן, הסירו את ארבעת הברגים בחלק החיצוני של הגוף הראשי ופתחו את מכסה הגוף.
3. הסירו את ארבעת הברגים המחזיקים את מכלול המנוע, ואז הפרידו את מכלול המנוע.
4. הסירו את שני הברגים מתחת למכלול המנוע, את ששת הברגים מתחת לכיסוי הגוף הראשי, ואת שני הברגים מתחת למחבר עם ראש המברשת. לאחר מכן, פרצו בזהירות את מכסה חבילת הסוללות.
5. הסירו את הברגים שבחלק העליון של לוח ה-PCB. שלפו את הפיסה המתכתית המחברת בין הגוף הראשי ולוח ה-PCB (הימנעו מנגיעה בקוטב החיובי ובקוטב השלילי כדי למנוע קצר חשמלי). לבסוף, הסירו את המתלה והפרידו את תאי הסוללה לסילוק.

כל המוצרים הנושאים סמל זה הם ציוד חשמלי ואלקטרוני פסולת (WEEE לפי הנחיה EU/2012/19), אשר אין לערבם עם פסולת ביתית רגילה. במקום זאת, עליכם להגן על בריאות האדם ועל הסביבה על ידי מסירת ציוד הפסולת לנקודת איסוף ייעודית למיחזור ציוד חשמלי, שנקבעה על ידי הממשלה או הרשויות המקומיות. סילוק ומיחזור נכונים יסייעו במניעת השלכות שליליות לסביבה ולבריאות האדם. פנו למתקין או לרשויות המקומיות לקבלת מידע נוסף על מיקום ותנאי נקודות איסוף אלו.



מבט על המוצר

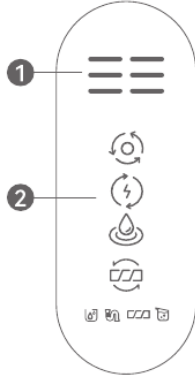
יחידה ראשית



<input type="checkbox"/>	מסך תצוגה	<input type="checkbox"/>	כפתורי בקרה	<input type="checkbox"/>	ידית
<input type="checkbox"/>	מברשת גלגיל	<input type="checkbox"/>	ראש מברשת הרצפה	<input type="checkbox"/>	גוף ראשי
<input type="checkbox"/>	מכסה צד ראש המברשת	<input type="checkbox"/>	מיכל מים מלוכלך	<input type="checkbox"/>	מיכל מים נקי
		<input type="checkbox"/>	בסיס טעינה	<input type="checkbox"/>	כבל חשמל

מבט על המוצר — מסך תצוגה

מסך תצוגה



ce

□ מחוון מפלס סוללה

□ הודעות אייקון

מצב אוטומטי — מתאים לניקוי יומיומי.

מצב חיסכון (Eco) — מתאים לניקוי שטחים גדולים, מאריך חיי סוללה.

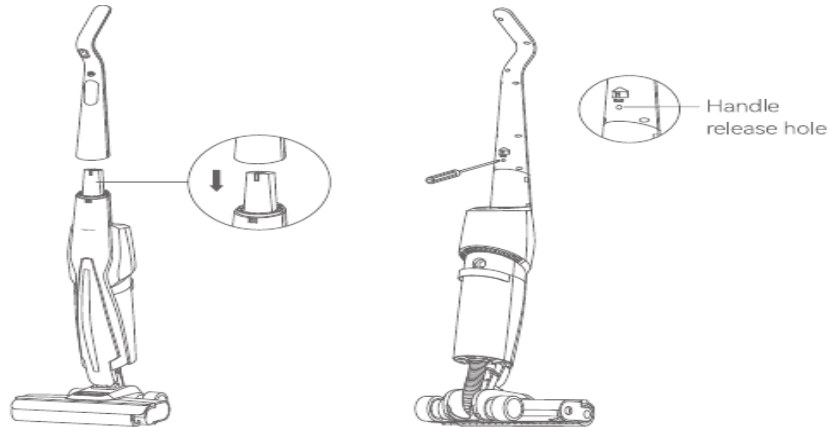
מצב שאיבה — מתאים לרצפות עם הרבה כתמי לחות.

מצב ניקוי עצמי — מופעל כשהמכשיר מונח על בסיס הטעינה.

צינור חסום / מיכל מלוכלך מלא / מחסור במים / מברשת גלגיל תקועה

הרכבה

התקנת הידית



התקנת הידית:

הכניסו את הידית אנכית לגוף הראשי עד שתשמעו נקישה.

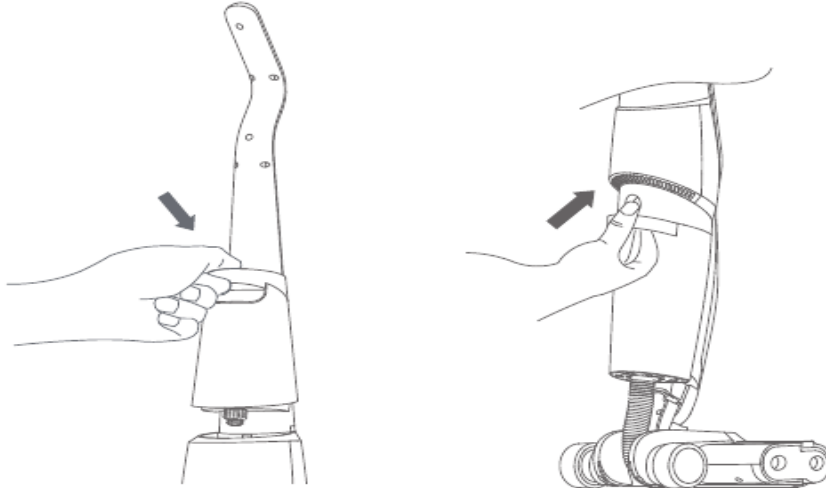
הסרת הידית:

הוציאו את מיכל המים הנקי ושימו כלי מתאים בחור שחרור הידית תוך כדי משיכה כלפי מעלה.

הרכבה

הערה: אם המכשיר אינו פועל כרגיל לאחר התקנת הידית, בדקו שהידית מותקנת כראוי.

התקנת מיכל המים הנקי ומיכל המים המלוכלך

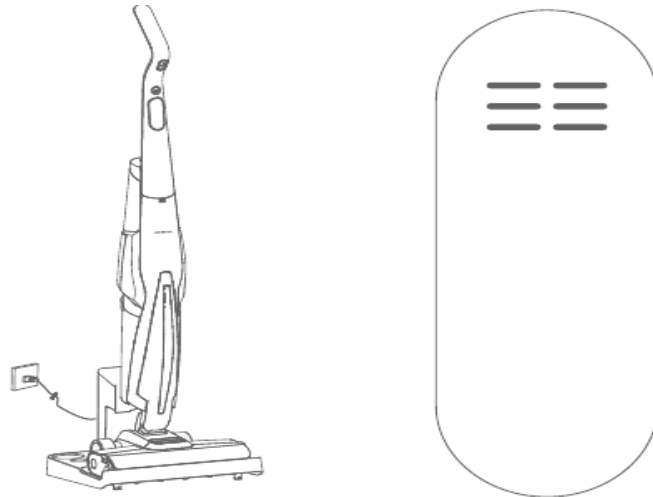


הכניסו את מיכל המים הנקי ומיכל המים המלוכלך לגוף הראשי בתורם עד שתשמעו נקישה.

טעינה

טענו את המכשיר באופן מלא לפני השימוש הראשון.

הניחו את בסיס הטעינה ליד קיר וחברו לחשמל. כאשר כל שישה עמודי האינדיקטור במסך התצוגה דולקים, הסוללה טעונה במלואה.

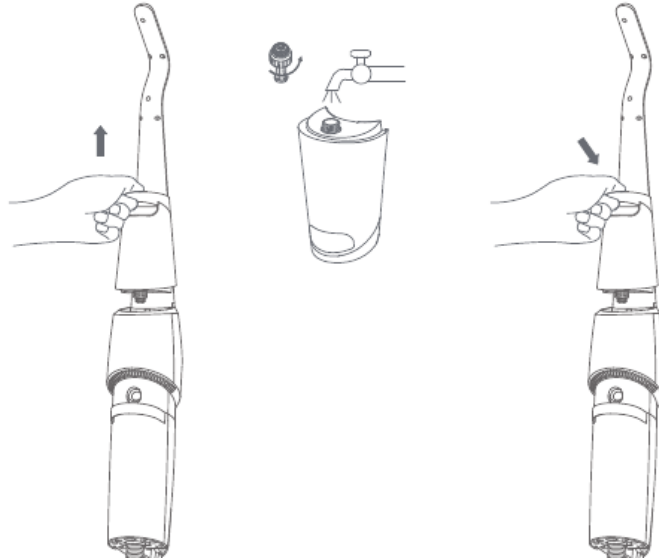


הערה:

- מומלץ לטעון 12 שעות בכל אחד משלושת הטעינות הראשונות. בשימוש שוטף לאחר מכן, ניתן לטעון לפי הצורך.
- ניתן להפעיל ניקוי עצמי רק כאשר רמת הסוללה עולה על 20% (יותר משני עמודים דולקים).

הפעלה

הוספת מים נקיים



1. לחצו והחזיקו את כפתור שחרור מיכל המים הנקי להסרת מיכל המים הנקי.
2. הסירו את מכסה מיכל המים הנקי על ידי סיבוב נגד כיוון השעון, מלאו את המיכל במים נקיים, וסגרו היטב.
3. הרכיבו מחדש את מיכל המים הנקי עד שתשמעו נקישה.

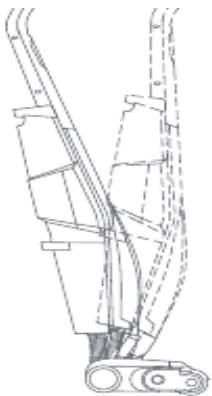
התחלת ניקוי

לחצו בקצרה על כפתור ההפעלה כדי להתחיל לנקות. לחצו שוב כדי לעצור.
לחצו על כפתור החלפת המצב כדי לעבור בין מצב אוטומטי, מצב שאיבה, ומצב חיסכון.

הערה:

- אם המכשיר נכבה בשכיבה, הניחו אותו בצורה זקופה. הדבר מונע שפך פנימי לכיוון המנוע.
- לביצועי ניקוי טובים יותר, מומלץ להמתין להרטבת מברשת הגלגיל לפני תחילת הניקוי לאחר הפעלת המכשיר.

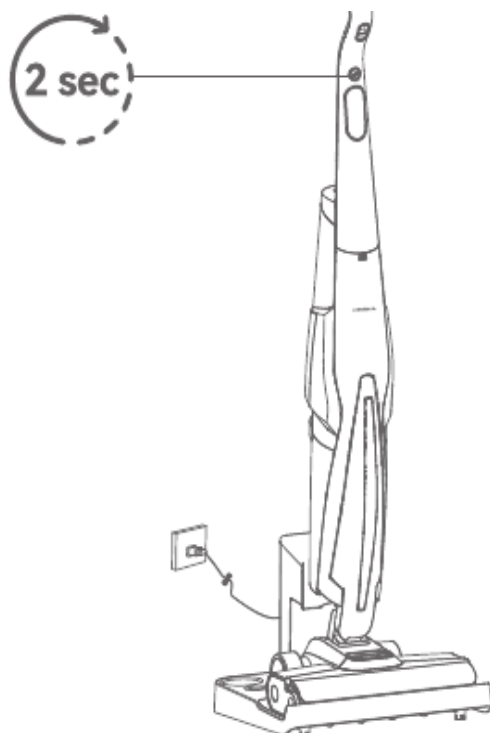
ניקוי עצמי



1. החזירו את המכשיר לבסיס הטעינה ולחצו בקצרה על כפתור הניקוי העצמי כדי להתחיל בניקוי העצמי.
2. לחצו בקצרה על כפתור הניקוי העצמי כדי להשהות/להפעיל מחדש את הניקוי העצמי.
3. רוקנו את מיכל המים המלוכלך עם סיום הניקוי העצמי.

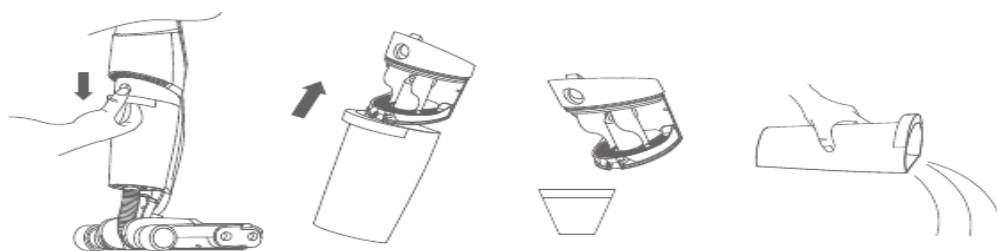
הפעלה (המשך)

ייבוש המברשת*



- המכשיר מתחיל במצב ייבוש אוטומטית לאחר השלמת הניקוי העצמי.
 - לחצו והחזיקו את כפתור הניקוי העצמי למשך 2 שניות כדי להפעיל את מצב הייבוש המהיר. לחצו שוב להשהיה/הפעלה מחדש.
 - לחצו בקצרה על כפתור ההפעלה או כפתור החלפת המצב כדי לצאת ממצב הייבוש.
- * פונקציה זו זמינה ב-VX100 Ultra בלבד.

ריקון מיכל המים המלוכלך



4. לחצו על כפתור שחרור המיכל להסרת מיכל המים המלוכלך כפי שמוצג.
5. הסירו את מכסה מיכל המים המלוכלך ורוקנו את הפסולת.
6. הרכיבו מחדש את מכסה מיכל המים המלוכלך על המיכל, והכניסו את המיכל בחזרה לגוף הראשי.

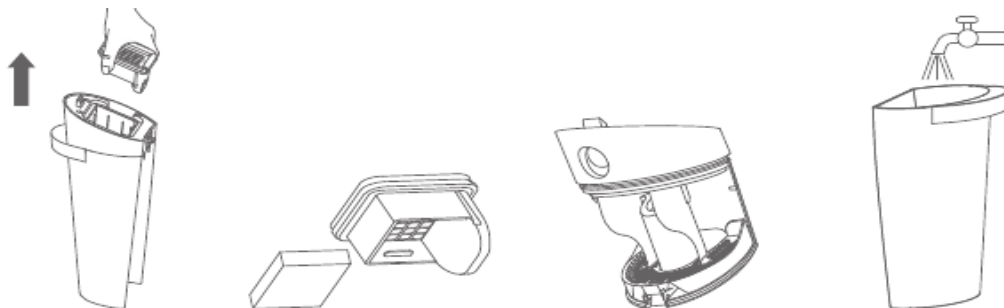
הפעלה/כיבוי הנחיה קולית

בזמן שהמכשיר מופעל, לחצו והחזיקו את כפתור הניקוי העצמי למשך 3 שניות כדי לכבות את ההנחיה הקולית. לאחר מכן, לחצו שוב והחזיקו למשך 3 שניות להפעלתה מחדש.

טיפול ותחזוקה

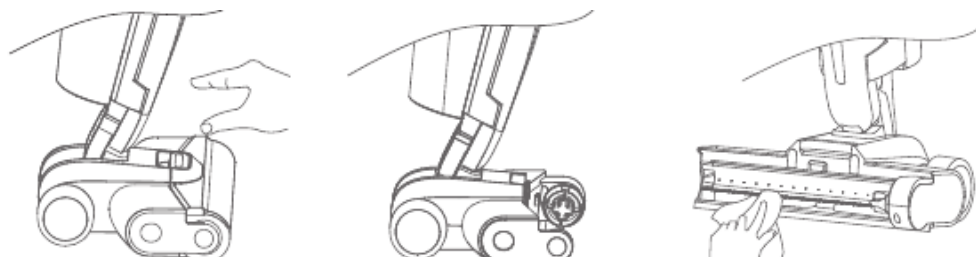
אזהרה: לפני ניקוי ותחזוקת המכשיר, כבו אותו ונתקו את תקע החשמל.

ניקוי מיכל המים המלוכלך ומכלול הסינון



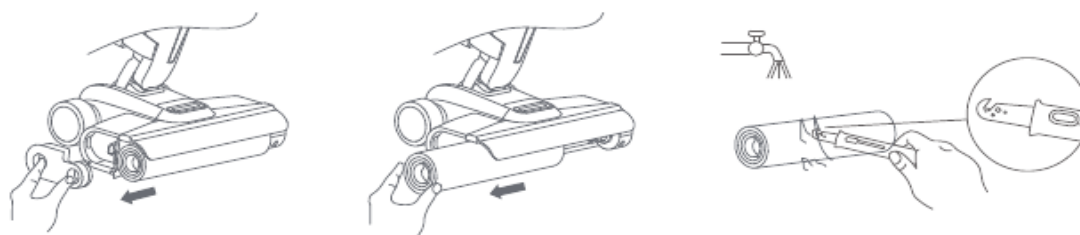
שטפו את מיכל המים המלוכלך, מכסה מיכל המים המלוכלך, סל הסינון וספוג הסינון במים נקיים. ניתן להשתמש במברשת הניקוי המצורפת לניקוי הדפנות הפנימיות של המיכל.

ניקוי ראש מברשת הרצפה



הסירו את מכסה ראש המברשת ואת מברשת הגלגל. לאחר מכן, נגבו את פתח השאיבה במטלית יבשה.

ניקוי מברשת הגלגל



1. לחצו על כפתור שחרור המכסה הצידי להסרת מכסה הצד של ראש המברשת, ואז הוציאו את מברשת הגלגל.
2. נקו את שיערות ופסולת הסבוכות במברשת הגלגל באמצעות מברשת הניקוי המצורפת. שטפו את מברשת הגלגל במים נקיים.
3. הרכיבו מחדש את מברשת הגלגל ומכסה הצד של ראש המברשת עד שתשמעו נקישה.

פתרון תקלות

אם מתרחשת תקלה, המכשיר יפסיק לפעול. עיינו בטבלה הבאה לפתרון תקלות. אם הבעיה נמשכת, פנו לשירות הלקוחות.

תקלה	סיבה	פתרון
המכשיר אינו פועל	הסוללה מרוקנת.	טענו למלאה.
	הגנת התחממות יתר של הסוללה.	המתינו עד שטמפרטורת הסוללה תחזור לרגיל.
	מיכל מים מלוכלך, מיכל מים נקי, או מברשת גלגיל לא מותקנים.	התקינו את מיכל המים המלוכלך, מיכל המים הנקי ומברשת הגלגיל כראוי.
	מיכל מים מלוכלך מלא.	רוקנו את מיכל המים המלוכלך.
	מיכל מים נקי ריק.	מלאו את מיכל המים הנקי במים נקיים.
	ראש מברשת או צינור מיכל המים המלוכלך חסומים.	נקו את ראש המברשת והצינור.
	מברשת הגלגיל סבוכה.	נקו את מברשת הגלגיל.
	הידית לא מותקנת כראוי.	התקינו מחדש את הידית.
אין יציאת מים מהמכשיר	מיכל מים נקי ריק.	מלאו את מיכל המים הנקי.
	מיכל מים נקי לא מותקן.	התקינו מחדש את מיכל המים הנקי.
תחתית ראש המברשת דולפת	ספוג הסינון לא מותקן.	התקינו את ספוג הסינון.
	ספוג הסינון לא יבש לחלוטין לאחר הניקוי.	ייבשו את ספוג הסינון לחלוטין לפני שימוש.
	יותר מדי כתמי מים על הרצפה.	מומלץ לעבור למצב שאיבה.
טעינה חריגה	תקע בסיס הטעינה לא מוכנס לשקע החשמל.	ודאו שתקע בסיס הטעינה מוכנס כראוי.
	המכשיר לא מונח על בסיס הטעינה כראוי.	ודאו שהמכשיר מונח על בסיס הטעינה כראוי.
אין הנחיה קולית	ההנחיה הקולית כבויה.	לחצו והחזיקו את כפתור הניקוי העצמי למשך 3 שניות להפעלת ההנחיה הקולית.
ניקוי עצמי לא עובד	מיכל מים מלוכלך מלא.	רוקנו את מיכל המים המלוכלך.
	מיכל מים מלוכלך ומיכל מים נקי לא מותקנים.	התקינו מחדש את מיכל המים הנקי ואת מיכל המים המלוכלך.
	רמת סוללה נמוכה.	ודאו שהסוללה טעונה מספיק לשימוש בפונקציית הניקוי העצמי.

מפרט טכני

VX100

יחידה ראשית

שם המוצר: שואב אבק רטוב/יבש אלחוטי (Cordless Wet & Dry Vacuum)

דגם: VXPDP11L

מתח עבודה: 21.6 V

צריכת חשמל: 300 W

בסיס טעינה

דגם: VXCB1C

קלט מדורג: 220-240 V~ 50 Hz

פלט מדורג: 26 V

הספק מדורג: 27 W

VX100 Ultra

יחידה ראשית

שם המוצר: שואב אבק רטוב/יבש אלחוטי (Cordless Wet & Dry Vacuum)

דגם: VXPDP12L

מתח עבודה: 21.6 V

צריכת חשמל: 300 W

בסיס טעינה

דגם: VXCB1D

קלט מדורג: 220-240 V~ 50 Hz

פלט מדורג: 26 V 1 A

הספק מדורג: 150 W

Guangdong Deerma Health Technology Co., Ltd.

Add: No.9 Chuangsheng Road, Xincun Village, Beijiao Town, Shunde District, Foshan City, Guangdong Province, China

Made in China

DEERMA, JUST WHAT YOU NEED.

הוראות בטיחות חשובות

בזמן השימוש במוצר יש למלא אחר הוראות בטיחות בסיסיות כולל ההנחיות שלהלן: קראו את כל ההוראות לפני השימוש במוצר.

אזהרה – להפחתת סכנת התלקחות, התחשמלות או פגיעה:

1. השתמשו במכשיר לשימוש שלו הוא נועד.
2. להגנה מפני סכנת התחשמלות, אל תטבלו את חלקי המכשיר במים או בנוזלים אחרים.
3. לעולם אל תמשכו את כבל אספקת החשמל / ספק הכוח לניתוק המכשיר מהשקע; אחזו את התקע ונתקו אותו.
4. אל תאפשרו לתקע לגעת במשטחים חמים.
5. אל תעבירו את המכשיר על הכבל.
6. אל תפעילו את המכשיר עם כבל או תקע פגום, או אם המכשיר או אחד מחלקיו נפל או ניזוק. למניעת סכנת התחשמלות, אל תפרקו ואל תנסו לתקן את המוצר. הפנו את המכשיר לבדיקה ותיקון. תיקון או הרכבה לא נכונים יכולים לגרום להתחשמלות או לפגיעה באנשים בזמן השימוש במוצר.
7. יש להשגיח בהקפדה בזמן שמשתמשים במכשיר ליד ילדים. אל תשאירו את המכשיר ללא השגחה.
8. שמרו על שיער, בגדים, אצבעות ואברי הגוף הרחק מהפתחים והחלקים הנעים.
9. אל תשאבו נוזלים דליקים כמו דלק, ואל תשתמשו באזורים בהם הם נמצאים.
10. אל תשאבו חפצים דולקים או מעשנים, כמו סיגריות, גפרורים או אפר חם.
11. נקטו בזהירות יתרה בזמן ניקוי מדרגות.
12. אל תשתמשו במוצר ללא מסננים.
13. מכשיר זה נועד לשימוש ביתי בלבד. מלאו אחר הוראות הפעלה שבחוברת הוראות זו.
14. אל תאפשרו לשחק עם המכשיר. יש לשים לב במיוחד בזמן השימוש ליד ילדים וחיות מחמד.
15. השתמשו אך ורק על פי המתואר בחוברת זו. השתמשו אך ורק באביזרים המומלצים על ידי היצרן.
16. הרחיקו את המכשיר ממשטחים חמים.
17. אל תנתקו את המכשיר מהחשמל על ידי משיכת הכבל. לניתוק, אחזו את התקע ולא את הכבל.
18. אל תגעו בתקע או במוצר בידיים רטובות.
19. אל תכניסו חפצים לתוך הפתחים. אל תשתמשו במכשיר אם אחד הפתחים חסום. שמרו על הפתחים נקיים מאבק, מוך, שיער או כל דבר העלול לחסום את זרימת האוויר.
20. אחסנו את המכשיר בתוך הבית, במקום קריר ויבש.
21. אל תטבלו את המוצר במים או בנוזלים אחרים.
22. שמרו והרחיקו את האביזרים והפתחים האחרים הרחק מהפנים והגוף שלכם.
23. אם פתיל הזינה ניזוק, כדי להימנע מסכנה, החלפתו תיעשה ע"י סוכן השירות שלו או על ידי אדם מוסמך אחר.
24. ההוראות מציינות כי מכשירים לא נועדו להיות מופעלים באמצעות מערכת נפרדת של שלט רחוק או טיימר חיצוני.
25. לאחר השימוש וטרם הניקוי, הוציאו את תקע החשמל.
26. מכשיר זה אינו מיועד לשימוש על ידי אנשים (כולל ילדים) עם יכולות פיזיות, חושיות או שכליות מופחתות, או עם העדר ניסיון וידע. אלא אם הם תחת פיקוח או שקיבלו הנחיות לשימוש במכשיר על ידי האדם האחראי לבטיחותם. ילדים צריכים להיות תחת השגחה, כדי להבטיח, שהם לא משחקים עם המכשיר.

במידה והמוצר נטען מרשת החשמל – הוראות בטיחות והפעלה לטעינת המוצר:

1. לשם טעינת המוצר חבר את ספק הכוח לרשת החשמל ולמוצר.
2. לשם טעינה ראשונית חבר והטען את המוצר למשך 12 שעות ברציפות.
3. לביצוע טעינה נוספת חבר את המוצר למשך 5 עד 6 שעות לטעינה מלאה.
4. אין להשאיר את המוצר מחובר לרשת החשמל לאחר שהסוללה התמלאה.
5. חייבים להסיר את הסוללה מהמכשיר לפני השלכתו.
6. חייבים לנתק את המכשיר ממקור הזינה הראשי בעת הסרת הסוללה.
7. זהירות סכנה! החלפה שגויה עלולה לגרום לפיצוץ, יש להחליף אך ורק בסוללה דומה או שקולה. אין לחשוף את הסוללה או מארז הסוללה לחום גבוה כגון אור שמש, אש וכדומה.
8. אין להשליך את הסוללה לאשפה אלא במתקני מחזור המיועדים לכך.

הוראות בטיחות לשימוש במטען / ספק כוח:

1. יש לפעול ע"פ כללי הבטיחות הבאים בעת שימוש במטענים וספקי כוח.
2. ודא שלמות ותקינות כבל החשמל והתקע.
3. אין להכניס או להוציא את התקע מרשת החשמל בידיים רטובות.
4. אין לפתוח את המטען. במקרה של בעיה כלשהי, יש לפנות למעבדת השירות הקרובה.
5. יש להרחיק את המטען מנוזלים.
6. במקרה של ריח מוזר או רעשים שמקורם במטען, יש לנתקו מיידית מרשת החשמל ולפנות למעבדת שירות.
7. המטען מיועד לשימוש בתוך מבנה בלבד; לא לשימוש חיצוני ולא לשימוש בסביבה לחה.
8. לפני ניקוי המטען יש לנתקו מרשת החשמל.