

מדריך למשתמש



DX115C

Deerma
שואב אבק

שאיבה חזקה ורציפה לסילוק האבק

אנא קראו את מדריך ההפעלה בעיון לפני השימוש.

מצוין באיסוף אבק דק במהירות וגמישות לכל פינה
אגירה יעילה של האבק בלי זרימה לאחור — לסביבת מחיה נקייה

 **DEERMA**

 www.deerma.com

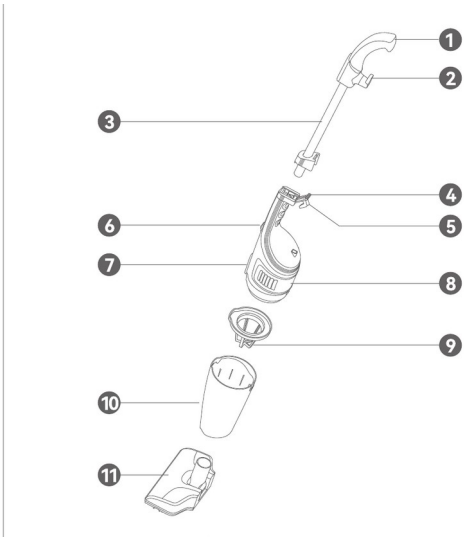
אזהרה

1. מכשיר זה אינו מיועד לשימוש על-ידי אנשים (כולל ילדים) בעלי יכולות גופניות, חושיות או מנטליות מופחתות, או חוסר ניסיון וידע, אלא אם ניתנו להם פיקוח או הוראות לגבי השימוש במכשיר על-ידי אדם האחראי לבטיחותם.
2. אם כבל ההזנה ניזוק, יש להחליפו על-ידי היצרן, נציג השירות או אדם בעל כישורים דומים על מנת למנוע סכנה.
3. יש להשגיח על ילדים כדי להבטיח שלא ישחקו במכשיר. בעת השגחה על ילדים, אין לאפשר להם לשחק במכשיר.
4. יש להוציא את התקע משקע החשמל לפני ניקוי או תחזוקה של המכשיר.

הערות

1. שואב האבק הוא מכשיר חשמלי שיש להשתמש בו בהתאם לתנאים שבמדריך. שמרו את המדריך לעיון עתידי.
2. בדקו וודאו ששואב האבק מופעל באותו מתח כמתח רשת ההזנה.
3. אין לטפל באובייקטים הבאים, אחרת הדבר עלול לגרום נזק לשואב האבק או לגרום לשריפה, ולהוביל לפגיעה אישית או לתאונות אחרות:
 - A. אובייקט חם, כגון פחם בוער
 - B. שברים גדולים וחדים, כגון זכוכית
 - C. אובייקטים מזיקים, מים ונוזלים (ממסים וחומרים מאכלים)
 - D. חומרים דליקים ונפיצים, כגון בניזין או מוצרי אלכוהול
4. כבו את המכשיר בעת ניקוי, תיקון או כשהוא לא בשימוש זמני. בעת כיבוי המכשיר, אל תמשכו בכבל החשמל. אחזו בחלק הפלסטי של התקע כדי להוציא אותו.
5. אין להטביל את גוף המכשיר של שואב האבק במים, יש להימנע מחשיפה למקורות חום או לשמש קופחת ויש להימנע מאש.
6. אין להשתמש בשואב האבק במצבים הבאים:
 - A. נפילה ונזק ברור או הפעלה חריגה
 - B. כבל חשמל פגוםבמקרה כזה, אין לפתוח את המכשיר אלא לשלוח אותו למחלקת התחזוקה הייעודית של החברה לתחזוקה.
7. הימנעו מהפעלה ממושכת כאשר פתח השאיבה חסום, על מנת למנוע נזק למנוע או דפורמציה של שואב האבק עקב התחממות.

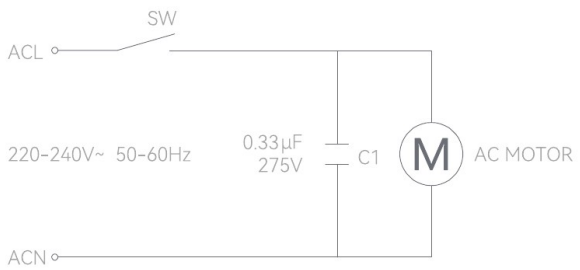
תרשים מבנה המוצר



מסגרת לוח האבק

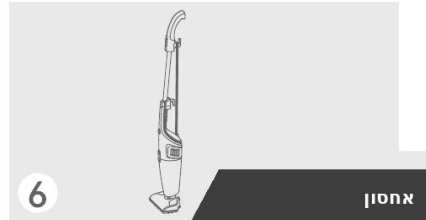
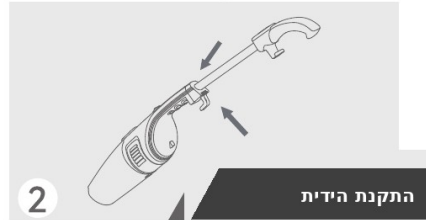
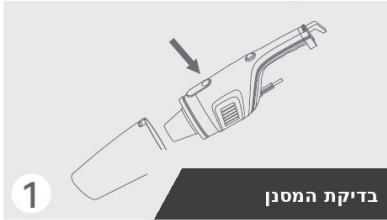
מסנן 9 (Strainer)	אבזם הידית 5 (Handle buckle)	ידית 1 (Handle)
מסגרת לוח האבק 10 (Dust panel frame)	מתג הפעלה 6 (Power switch)	לכבל החשמל 2 (Power cord hook)
מברשת קרקע 11 (Ground brush)	מתג מסגרת לוח האבק 7 (Dust panel frame switch)	צינור מתכת 3 (Metal tube)
	גוף המכשיר 8 (Machine body)	אבזם 4 (Buckle)

תרשים חשמלי



אופן השימוש

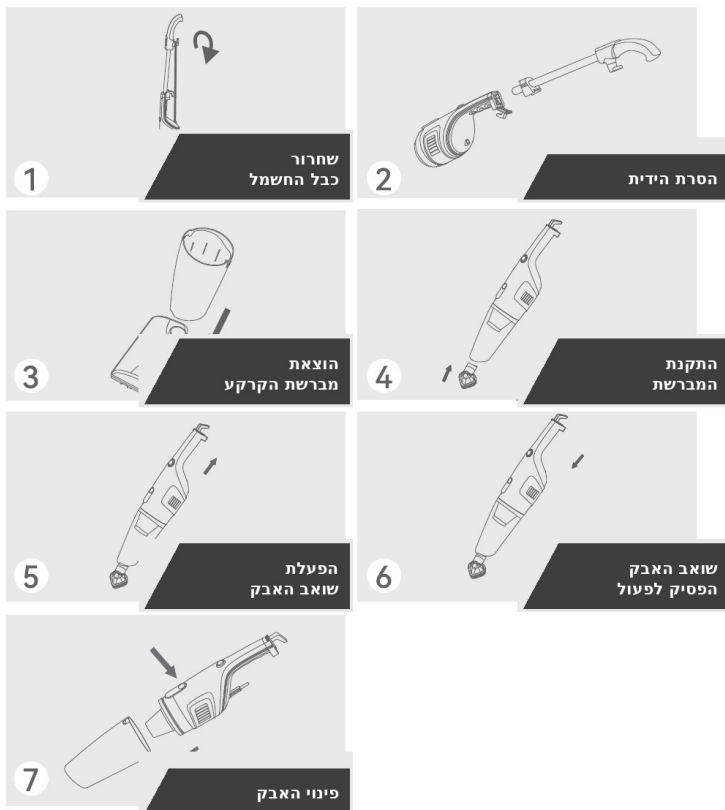
שימוש בידית הדחיפה – הרכבה והפעלה:



1. לחצו על מתג מסגרת לוח האבק כדי לפתוח את מסגרת הלוח לפני השימוש; ודאו שהמסגרת מצוידת במסננים, ולאחר מכן הרכיבו מחדש את מסגרת הלוח. בדקו שחלקי הגוף מחוברים היטב, וקבעו את מתג ההפעלה למצב "0" (כבוי).
2. פתחו את האבזם בגב ידית הגוף הראשי, יישרו את צינור המתכת עם החור באמצע הידית, החדירו את הצינור ישר עד למטה, ולאחר מכן הצמידו את האבזם בידיית לבלוק הקבוע על מכלול ידית צינור המתכת.
3. מברשת הקרקע פונה לכיוון מתג ההפעלה של גוף המכשיר. החדירו את מברשת הקרקע לפתח השאיבה וודאו שהחיבור איתן.
4. החדירו את תקע החשמל לשקע וודאו שהחיבור איתן. העבירו את מתג ההפעלה של גוף המכשיר למצב "1" (פעיל), ושואב האבק יתחיל לפעול.
5. העבירו את מתג ההפעלה למצב (כבוי) והוציאו את התקע מהשקע.
6. לפפו את כבל החשמל סביב שני וווי הכבל והניחו את שואב האבק במצב זקוף באזור האחסון.

אופן השימוש

שימוש בידית הדחיפה – פירוק ושימוש בנייד:



1. סובבו את ווי כבל החשמל בידית כדי לשחרר את הכבל במהירות.
2. לאחר פתיחת האבזם מהבלוק הקבוע על צינור המתכת, משכו את ידית המתכת כיחידה אחת, ולאחר מכן הצמידו את האבזם למיקום המתאים בידית הגוף הראשי.
3. סובבו את מברשת הקרקע לאט וביציבות, והוציאו את מברשת הקרקע לאחר ששחררה.
4. החדירו את פיית המברשת לפתח השאיבה בכיוון החץ כפי שמוצג באיור (4).
5. החדירו את תקע החשמל לשקע וודאו שהחיבור איתן. העבירו את מתג ההפעלה של גוף המכשיר למצב "1" (פעיל), ושואב האבק יתחיל לפעול.
6. העבירו את מתג ההפעלה למצב (כבוי) והוציאו את התקע מהשקע.
7. לחצו על מתג מסגרת לוח האבק, הוציאו את מסגרת הלוח יחד עם המסנן, ולאחר מכן הוציאו את המסנן כדי לרוקן את הפסולת ממסגרת לוח האבק לפח האשפה.

מפרט המוצר

שם המוצר	שואב אבק
דגם המוצר	DX115C
מתח נקוב	~220-240V
תדר נקוב	50-60Hz
הספק נקוב	600W
קיבולת	1.2L
דרגת ואקום	15kPa≤

רשימת אריזה

שם	כמות
יחידה ראשית	1
מברשת קרקע	1
פיית שאיבה שטוחה	1
ידיית	1
מברשת עגולה	1
מדריך	1
כרטיס אחריות	1

ניקוי ותחזוקה

תחזוקה יומית

פתחו את מסגרת לוח האבק, הוציאו את המסנן, שטפו אותו במים והניחו לו להתייבש באופן טבעי.



אמצעי זהירות:

1. נקו את המסנן לפחות פעם בחודש. כאשר ישנה הצטברות ברורה על המסנן, נקו אותו מיד. לאחר השטיפה, ייבשו את המסנן לפני השימוש.
2. הפעילו את שואב האבק עם המסנן מותקן.
3. לפני שימוש חוזר בשואב האבק, ודאו אם המסנן מותקן ואינו פגום.

איתור תקלות ופתרון

הערה: יש לכבות את החשמל ולנתק את התקע מהשקע לפני אבחון תקלות.

שואב האבק בעל כוח שאיבה מופחת ומשמיע צליל חריג

פתרון: הפסקת פעולה (מנוע התחמם יתר על המידה).

מברשת הקרקע או פתח השאיבה חסומים

פתרון: שחררו את חסימת האביזרים.

המסנן חסום

פתרון: נקו או החליפו את המסנן.

מנוע שואב האבק אינו פועל

פתרון: בדקו אם התקע מחובר היטב לשקע ואם החשמל פעיל.

המכשיר הפסיק לפעול לפתע

פתרון: כבו את מתג ההפעלה, נתקו את התקע מהשקע, ולאחר ששואב האבק התקרר במשך 30 דקות, נקו את הפסולת ממסגרת לוח האבק והשתמשו במכשיר שוב.

אם הבעיה נמשכת, אנא פנו למחלקת התחזוקה המיוחדת שלנו לקבלת תחזוקה.



Guangdong Deerma Health Technology Co., Ltd.

Add: No. 9 Chuangsheng Road, Xincun Village, Beijiao Town,
Shunde District, Foshan City, Guangdong Province, China

Made in China

DEERMA, JUST WHAT YOU NEED.

הוראות בטיחות חשובות

בזמן השימוש במוצר יש למלא אחר ההוראות בטיחות בסיסיות כולל הנחיות שלהלן: קראו את כל ההוראות לפני השימוש במוצר.

אזהרה – להפחתת סכנת התלקחות, התחשמלות או פגיעה:

1. השתמשו במכשיר לשימוש שלו הוא נועד.
2. להגנה מפני סכנת התחשמלות, אל תטבלו את חלקי המכשיר במים או בנוזלים אחרים.
3. לעולם אל תמשכו את כבל אספקת החשמל / ספק הכוח לניתוק המכשיר מהשקע; אחזו את התקע ונתקו אותו.
4. אל תאפשרו לתקע לגעת במשטחים חמים.
5. אל תעבירו את המכשיר על הכבל.
6. אל תפעילו את המכשיר עם כבל או תקע פגום, או אם המכשיר או אחד מחלקיו נפל או ניזוק. למניעת סכנת התחשמלות, אל תפרקו ואל תנסו לתקן את המוצר. הפנו את המכשיר לבדיקה ותיקון. תיקון או הרכבה לא נכונים יכולים לגרום להתחשמלות או לפגיעה באנשים בזמן השימוש במוצר.
7. יש להשגיח בהקפדה בזמן שמשתמשים במכשיר ליד ילדים. אל תשאירו את המכשיר ללא השגחה.
8. שמרו על שיער, בגדים, אצבעות ואברי הגוף הרחק מהפתחים והחלקים הנעים.
9. אל תשאבו נוזלים דליקים כמו דלק, ואל תשתמשו באזורים בהם הם נמצאים.
10. אל תשאבו חפצים דולקים או מעשנים, כמו סיגריות, גפרורים או אפר חם.
11. נקטו זהירות יתרה בזמן ניקוי מדרגות.
12. אל תשתמשו במוצר ללא מסננים.
13. מכשיר זה נועד לשימוש ביתי בלבד. מלאו אחר ההוראות ההפעלה שבחוברת ההוראות זו.
14. אל תאפשרו לשחק עם המכשיר. יש לשים לב במיוחד בזמן השימוש ליד ילדים וחיות מחמד.
15. השתמשו אך ורק על פי המתואר בחוברת זו. השתמשו אך ורק באביזרים המומלצים על ידי היצרן.
16. הרחיקו את המכשיר ממשטחים חמים.
17. אל תנתקו את המכשיר מהחשמל על ידי משיכת הכבל. לניתוק, אחזו את התקע ולא את הכבל.
18. אל תגעו בתקע או במוצר בידיים רטובות.
19. אל תכניסו חפצים לתוך הפתחים. אל תשתמשו במכשיר אם אחד הפתחים חסום. שמרו על הפתחים נקיים מאבק, מוך, שיער או כל דבר העלול לחסום את זרימת האוויר.
20. אחסנו את המכשיר בתוך הבית, במקום קריר ויבש.
21. אל תטבלו את המוצר במים או בנוזלים אחרים.
22. שמרו והרחיקו את האביזרים והפתחים האחרים הרחק מהפנים והגוף שלכם.
23. אם פתיל הזינה ניזוק, כדי להימנע מסכנה, החלפתו תיעשה ע"י סוכן השירות שלו או על ידי אדם מוסמך אחר.
24. ההוראות מציינות כי מכשירים לא נועדו להיות מופעלים באמצעות מערכת נפרדת של שלט רחוק או טיימר חיצוני.
25. לאחר השימוש וטרם הניקוי, הוציאו את תקע החשמל.
26. מכשיר זה אינו מיועד לשימוש על ידי אנשים (כולל ילדים) עם יכולות פיזיות, חושיות או שכליות מופחתות, או עם העדר ניסיון וידע. אלא אם הם תחת פיקוח או שקיבלו הנחיות לשימוש במכשיר על ידי האדם האחראי לבטיחותם. ילדים צריכים להיות תחת השגחה, כדי להבטיח, שהם לא משחקים עם המכשיר.

במידה והמוצר נטען מרשת החשמל – הוראות בטיחות והפעלה לטעינת המוצר:

1. לשם טעינת המוצר חבר את ספק הכוח לרשת החשמל ולמוצר.
2. לשם טעינה ראשונית חבר והטען את המוצר למשך 12 שעות ברציפות.
3. לביצוע טעינה נוספת חבר את המוצר למשך 5 עד 6 שעות לטעינה מלאה.
4. אין להשאיר את המוצר מחובר לרשת החשמל לאחר שהסוללה התמלאה.
5. חייבים להסיר את הסוללה מהמכשיר לפני השלכתו.
6. חייבים לנתק את המכשיר ממקור הזינה הראשי בעת הסרת הסוללה.
7. זהירות סכנה! החלפה שגויה עלולה לגרום לפיצוץ, יש להחליף אך ורק בסוללה דומה או שקולה. אין לחשוף את הסוללה או מארז הסוללה לחום גבוה כגון אור שמש, אש וכדומה.
8. אין להשליך את הסוללה לאשפה אלא במתקני מחזור המיועדים לכך.

הוראות בטיחות לשימוש במטען / ספק כוח:

1. יש לפעול ע"פ כללי הבטיחות הבאים בעת שימוש במטענים וספקי כוח.
2. ודא שלמות ותקינות כבל החשמל והתקע.
3. אין להכניס או להוציא את התקע מרשת החשמל בידיים רטובות.
4. אין לפתוח את המטען. במקרה של בעיה כלשהי, יש לפנות למעבדת השירות הקרובה.
5. יש להרחיק את המטען מנזלים.
6. במקרה של ריח מוזר או רעשים שמקורם במטען, יש לנתקו מיידית מרשת החשמל ולפנות למעבדת שירות.
7. המטען מיועד לשימוש בתוך מבנה בלבד; לא לשימוש חיצוני ולא לשימוש בסביבה לחה.
8. לפני ניקוי המטען יש לנתקו מרשת החשמל.