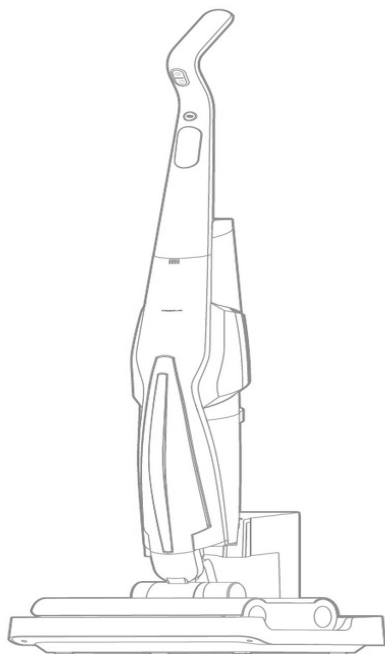




DEERMA, JUST WHAT
YOU NEED



VX200

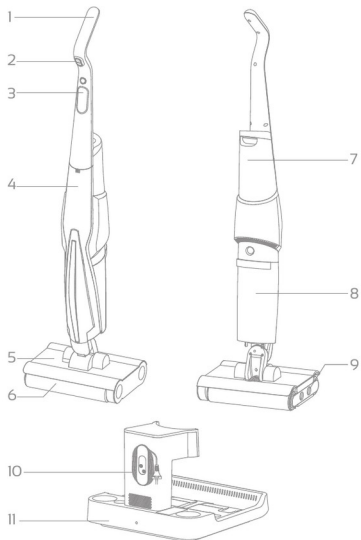
Deerma
Cordless Wet&Dry Vacuum

Dual Roller Brushes with Twofold Cleaning

User Manual

תצוגת המוצר

A-1

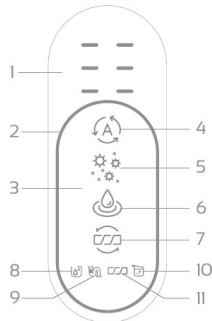


יחידה ראשית (Main Unit)

1. ידית (Handle)
2. לחצני בקרה (Control Buttons)
3. מסך תצוגה (Display Screen)
4. גוף המכשיר (Main Body)
5. ראש מברשת הרצפה (Floor Brush Head)
6. גליל מברשת (Roller Brush)
7. מיכל מים נקיים (Clean Water Tank)
8. מיכל מים מלוכלכים (Dirty Water Tank)
9. מכסה צד של ראש המברשת (Brush Head Side Cover)
10. כבל חשמל (Power Cord)
11. בסיס טעינה (Charging Base)

מסך התצוגה

A-2



1. מחוון רמת סוללה (Battery Level Indicator)
מחוון ריכוז לכלוך — צבע המחוון משתנה בהתאם לרמת הלכלוך:
כתום: לכלוך רב • ירוק: לכלוך קל
2. הודעות אייקון (Icon Messages)
3. מצב אוטומטי (Auto Mode) — מתאים לניקוי יומיומי
4. מצב עיקור (Sterilization Mode) — מתאים לניקוי עמוק
5. מצב שאיבה (Suction Mode) — מתאים לרצפות עם כתמי מים רבים
6. מצב ניקוי עצמי (Self-Cleaning Mode) — ניתן להפעיל כשהמכשיר מונח על בסיס הטעינה
7. מחסור במים במיכל המים הנקיים
8. צינור חסום
9. מיכל מים מלוכלכים מלא
10. גליל מברשת תקוע

הוראות בטיחות

1. מכשיר זה מיועד לשימוש ביתי בלבד. אנא קראו את מדריך ההפעלה בעיון לפני השימוש ושמרו אותו.
2. מכשיר זה אינו מיועד לשימוש על ידי אנשים (כולל ילדים) בעלי מוגבלות גופנית, חושית או שכלית, או חסרי ניסיון ידע, אלא אם כן קיבלו הדרכה מתאימה על ידי אדם אחראי לבטיחותם.
3. יש לפקח על ילדים כדי לוודא שאינם משחקים עם המכשיר.
4. ילדים מגיל 8 ומעלה ואנשים עם מוגבלות מסוימת עשויים להשתמש במכשיר, בתנאי שקיבלו הדרכה מתאימה ומבינים את הסיכונים. ילדים אינם רשאים לשחק עם המכשיר. ניקוי ותחזוקה לא ייעשו על ידי ילדים ללא פיקוח.
5. אין להשתמש בחוץ, על משטחים שאינם רצפה, בסביבה מסחרית או תעשייתית.
6. אין לאסוף חומרים בטמפרטורה גבוהה (כגון דלקות סיגריה, גפרורים, אפר חם וכד'), חלקיקים עדינים במיוחד (כגון סיד, מלט, נסורת, גבס, אפר וכד'), פריטים מסוכנים (כגון ממסים, חומרי ניקוי וכד'), כימיקלים קורוזיביים, נוזלים מקציפים וחומרים בעלי תכונות פיזיקליות לא ידועות.
7. אין לאסוף נוזלים דליקים ומתפוצצים כמו בנזין, ואסור לאסוף תמיסות רעילות כגון אקונומיקה, מי אמוניה או חומרי ניקוי לצינורות.
8. אין לאסוף חומרים חדים כמו שברי זכוכית, צעצועים, סיכות, אטבי נייר, אבנים, גבס או גיליונות נייר גדולים. חומרים אלה עלולים לגרום לחסימות או לנזק למכשיר.
9. אין לאסוף כתמים עם שומן כבד, דביקות צבעים כגון צחצוח נעליים, צבע או פיגמנטים.
10. אין לטעון או לאחסן את המוצר ליד מקורות חום או באזורים לחים (כגון רדיאטורים, מטבח או חדר אמבטיה).
11. אין להוסיף חומרי חיטוי, שמנים אתריים, חומץ, בשמים וכד' למיכל המים, שכן הם עלולים לפגוע במכשיר.
12. אין להניח עצמים קטנים בפתח היציאת אוויר או לחסום אותה. יש לסלק מיד עצמים קטנים שעלולים לפגוע בזרימת האוויר כדי למנוע התחממות יתר.
13. אין להשרות את המכשיר בנוזלים או לחשוף אותו לאור שמש ישיר.
14. יש לנקוט זהירות יתרה בעת ניקוי על גרם מדרגות.
15. אין להרים, לנשא, להטות או להשכיב את המכשיר כשהוא פועל, כדי למנוע זרימת נוזלים חזרה למנוע.

הוראות בטיחות (המשך)

15. אין להרטיב את המכשיר, שכן הדבר עלול לגרום לקצר חשמלי, שריפה או התחשמלות.
16. מכשיר זה מכיל סוללות שניתן להחליפן רק על ידי אנשי מקצוע.
17. אין להשתמש בסוללות צד שלישי.
- אזהרה: לשם טעינת הסוללה, יש להשתמש אך ורק ביחידת אספקת מתח נתיקה VXCB1E (עבור VXPD14L) המצורפת למכשיר זה.
18. יש לטעון בהתאם למתח הנקוב המצוין על בסיס הטעינה.
19. אין לגעת בתקע או בחלקים פעילים של המכשיר בידיים רטובות — הדבר עלול לגרום לסכנת התחשמלות.
20. שימוש במכשיר על כבל החשמל עלול להיות מסוכן.
21. יש לנתק את המכשיר מהחשמל לפני ניקוי או ביצוע תחזוקה.
22. אם כבל החשמל ניזוק, יש להחליפו על ידי סוכן שירות מורשה או אנשי מקצוע מוסמכים.
23. במקרה של תקלה כגון התחממות יתר, רעש חריג, ריח חריג או שאיבה חלשה, מומלץ לפנות לשירות לאחר המכירה הרשמי. אין לפרק, לתקן או לשנות את המכשיר או בסיס הטעינה ללא אישור.
24. אין לפרק ולהרכיב רכיבים שאינם מצוינים כנתיקים במדריך זה — הדבר עלול לגרום לסכנה.
25. יש להשתמש אך ורק כמתואר במדריך זה. כל נזק הנגרם משימוש לא נאות יחול על המשתמש.

הוצאת הסוללה וסילוקה

1. השתמשו במברג מתאים להסרת ששת הבורגים שבין גוף המכשיר למיכל המים המלוכלכים, ולאחר מכן הסירו את מכסה גוף המכשיר.
2. הסירו את האטם הסיליקוני השחור שבחלק החיצוני של גוף המכשיר. לאחר מכן הסירו את ארבעת הבורגים שבצד החיצוני ואת מכסה הגוף.
3. הסירו את ארבעת הבורגים המחזיקים את מכלול המנוע, ולאחר מכן הסירו את מכלול המנוע.
4. הסירו את שני הבורגים שמתחת למכלול המנוע, ששת הבורגים שמתחת למכסה הגוף ושני הבורגים שמתחת למחבר ראש המברשת. לאחר מכן פתחו את מכסה מכלול הסוללה.
5. הסירו את הבורגים שעל לוח ה-PCB. שלפו את לוחית הניקל המחברת את גוף המכשיר ללוח ה-PCB (הימנעו מנגע עם הקטבים החיוביים והשליליים). לאחר מכן הסירו את המסגרת והפרידו את תאי הסוללה לסילוק.



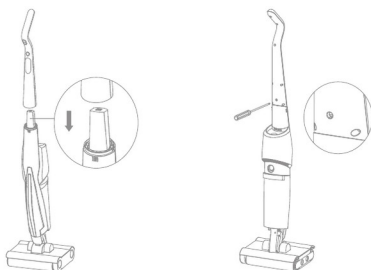
כל המוצרים הנושאים סמל זה הם ציוד חשמלי ואלקטרוני פסולת (EU/2012/19) שאסור לזרוק יחד עם פסולת ביתית רגילה. במקום זאת, יש להגן על בריאות האדם ועל הסביבה על ידי מסירת הציוד הפסוי לנקודת איסוף ייעודית לניצול חוזר של ציוד חשמלי ואלקטרוני, שנקבעה על ידי הממשלה או הרשויות המקומיות. סילוק נכון ומיחזור ימנעו השלכות שליליות אפשריות על הסביבה ועל בריאות האדם. פנו למתקין או לרשויות המקומיות לקבלת מידע על מיקום נקודות האיסוף.

חומרים הכימיים בסוללת הליתיום הטמונה במוצר זה עלולים לזוהם את הסביבה. לפני סילוק המוצר, יש לבקש מאנשי מקצוע להסיר את הסוללה ולמסור אותה לגוף מוסמך למיחזור סוללות.

- לפני סילוק המכשיר, יש להוציא את הסוללה מהמכשיר.
- בעת הוצאת הסוללה, יש לכבות את המכשיר.
- יש לסלק את הסוללה בצורה בטוחה.

הרכבה

התקנת הידית

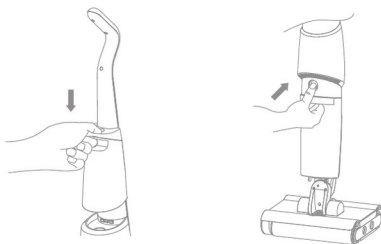


01

1. התקנת הידית: הכניסו את הידית אנכית לתוך גוף המכשיר עד שתשמעו נקישה. ודאו שהידית מחוברת היטב.
 2. הסרת הידית: הסירו את מיכל המים הנקיים ולאחר מכן השתמשו בכלי מתאים להכנסתו לחור הסרת הידית, תוך כדי אחיזה בידית ומשיכה כלפי מעלה.
- הערה:**
אם המכשיר אינו פועל כרגיל לאחר התקנת הידית, בדקו אם הידית הותקנה כהלכה.

התקנת מיכל המים הנקיים ומיכל המים המלוכלכים

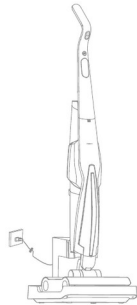
B-2



1. הכניסו בזה אחר זה את מיכל המים הנקיים ומיכל המים המלוכלכים לתוך גוף המכשיר עד שתשמעו נקישה.

טעינה

c



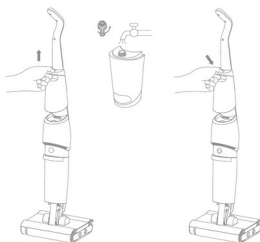
- טענו את המכשיר לחלוטין לפני השימוש הראשון.
- הניחו את בסיס הטעינה צמוד לקיר וחברו את כבל החשמל לשקע. כאשר כל שישה מחווני העמודות דולקים על מסך התצוגה, הסוללה טעונה במלואה.

הערה:

1. מומלץ לבצע טעינה מלאה של 12 שעות בשלוש הטענות הראשונות. לאחר מכן ניתן לטעון לפי הצורך.
2. ניתן להפעיל מצב ניקוי עצמי רק כאשר רמת הסוללה עולה על 20% (שני מחווני עמודה לפחות דולקים).

הפעלה

מילוי מיכל המים הנקיים

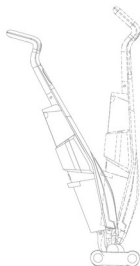


02

1. לחצו והחזיקו את לחצן שחרור מיכל המים הנקיים להסרת המיכל.
2. הסירו את מכסה מיכל המים הנקיים בסיבוב נגד כיוון השעון, מלאו במים נקיים וסגרו היטב.
3. הכניסו את מיכל המים הנקיים חזרה עד שתשמעו נקישה.

תחילת ניקוי

D-2



לחצו בקצרה על לחצן ההפעלה לתחילת הניקוי. לחצו שוב להפסקה. לחצו על לחצן החלפת המצב לעבור בין מצב אוטומטי, שאיבה וחסכוני.

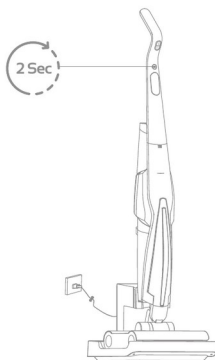
הערה:

- אם המכשיר כובה שוכב, הניחו אותו זקוף למניעת זרימת ביוב לרצפה.
- לתוצאות טובות יותר, המתינו לאחר ההפעלה עד שגליל המברשת יתלחלח לפני הניקוי.

הפעלה (המשך)

ניקוי עצמי

D-3



1. הניחו את המכשיר על בסיס הטעינה ולחצו בקצרה על לחצן הניקוי העצמי להפעלה.
2. לחצו בקצרה על לחצן הניקוי העצמי להשהיה/חידוש.
3. רוקנו את מיכל המים המלוכלכים לאחר סיום הניקוי העצמי.

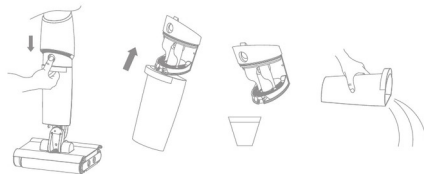
ייבוש המברשת

- המכשיר עובר אוטומטית למצב ייבוש לאחר סיום הניקוי העצמי.
- לחצו והחזיקו את לחצן הניקוי העצמי 2 שניות למצב ייבוש מהיר. לחצו שוב להשהיה/חידוש.
 - לחצו בקצרה על לחצן ההפעלה או לחצן החלפת המצב ליציאה ממצב הייבוש.

הפעלה (המשך)

ריקון מיכל המים המלוכלכים

D-4



03

1. לחצו על לחצן שחרור המיכל להסרת מיכל המים המלוכלכים.
2. הסירו את מכסה המיכל ורוקנו את הפסולת.
3. החזירו את המכסה למיכל ואחר כך החזירו את המיכל לגוף המכשיר.

הפעלה/כיבוי הנחיות קוליות

בעת ההפעלה, לחצו והחזיקו את לחצן הניקוי העצמי 3 שניות לכיבוי ההנחיה הקולית. לחצו שוב 3 שניות להפעלתה.

ניקוי ותחזוקה

אזהרה: לפני ניקוי ותחזוקה, כבו את המכשיר ונתקו את כבל החשמל.

ניקוי מיכל המים המלוכלכים ומכלול הסינון

E-1



שטפו את מיכל המים המלוכלכים, מכסה המיכל, סל הסינון וספוגית הסינון במים נקיים. ניתן להשתמש במברשת הניקוי המצורפת.

ניקוי ראש המברשת הרצפה

E-2



הסירו את מכסה ראש המברשת ואת גליל המברשת, ונגבו את פתח השאיבה בבד יבש.

ניקוי גליל המברשת

E-3



1. לחצו על לחצן שחרור מכסה הצד להסרתו, ולאחר מכן הסירו את גליל המברשת.
2. נקו שיערות ופסולת שנסתבכו בגליל בעזרת מברשת הניקוי המצורפת. שטפו במים נקיים.
3. הכניסו מחדש את גליל המברשת ואת מכסה הצד עד שתשמעו נקישה.

פתרון תקלות

אם מתרחשת שגיאה, המכשיר יפסיק לפעול. עיינו בטבלה שלהלן לפתרון הבעיה. אם הבעיה נמשכת, פנו לשירות לקוחות.

תקלה	סיבה	פתרון
המכשיר אינו פועל	הסוללה ריקה	טענו את המכשיר לחלוטין
	הגנת יתר-חום של הסוללה	המתינו עד שהסוללה תצטנן
	מיכל המים המלוכלכים מלא	רוקנו את מיכל המים המלוכלכים
	מחסור במים במיכל המים הנקיים	מלאו את מיכל המים הנקיים
	ראש המברשת או צינור מיכל המים חסום	נקו את ראש המברשת והצינור
	גליל המברשת נסתבך	נקו את גליל המברשת
	מיכל מים מלוכלכים, מים נקיים או גליל מברשת לא הותקנו	התקינו כראוי
מים לא יוצאים מהמכשיר	הידית לא הותקנה כהלכה	הרכיבו מחדש את הידית
	מחסור במים במיכל המים הנקיים	מלאו את מיכל המים הנקיים
	מיכל המים הנקיים לא הותקן כהלכה	הרכיבו מחדש את מיכל המים הנקיים
דליפה מתחתית ראש המברשת	ספוגית הסינון לא הותקנה	התקינו את ספוגית הסינון
	ספוגית הסינון אינה יבשה לגמרי לאחר ניקוי	ייבשו את ספוגית הסינון לחלוטין לפני השימוש
הניקוי העצמי אינו פועל	כתמי מים רבים על הרצפה	מומלץ לעבור למצב שאיבה
	מיכל המים המלוכלכים מלא	רוקנו את מיכל המים המלוכלכים
	מיכל המים המלוכלכים והנקיים לא הותקנו	הרכיבו מחדש את שני המיכלים
אינ הנחיה קולית	סוללה חלשה או ריקה	ודאו שהסוללה מספיק טעונה
	ההנחיה הקולית כבויה	לחצו והחזיקו את לחצן הניקוי העצמי 3 שניות להפעלה
טעינה חריגה	תקע בסיס הטעינה לא הוכנס כהלכה לשקע	ודאו שהתקע מוכנס כהלכה
	המכשיר לא הונח על בסיס הטעינה כהלכה	ודאו שהמכשיר מונח על בסיס הטעינה כהלכה

מפרט טכני

יחידה ראשית (Main Unit)

שם המוצר: שואב אבק רטוב ויבש אלחוטי (Cordless Wet & Dry Vacuum)

מספר דגם: VXP14L

מתח עבודה: V 21.6

הספק עבודה: W 350

קיבולת מיכל מים נקיים: mL 650

קיבולת מיכל מים מלוכלכים: mL 550

קיבולת סוללה: mAh 4000

בסיס הטעינה (Charging Base)

מספר דגם: VXCB1E

כניסה נקובה: V~ 50-60 Hz 220-240

יציאה נקובה: V 1 A 26

הספק נקוב: W 360

.Guangdong Deerma Health Technology Co., Ltd

Add: No.9 Chuangsheng Road, Xincun Village, Beijiao Town, Shunde District, Foshan City, Guangdong Province, China

Made in China

הוראות בטיחות חשובות

בזמן השימוש במוצר יש למלא אחר ההוראות בטיחות בסיסיות כולל ההנחיות שלהלן: קראו את כל ההוראות לפני השימוש במוצר.

אזהרה – להפחתת סכנת התלקחות, התחשמלות או פגיעה:

1. השתמשו במכשיר לשימוש שלו הוא נועד.
2. להגנה מפני סכנת התחשמלות, אל תטבלו את חלקי המכשיר במים או בנוזלים אחרים.
3. לעולם אל תמשכו את כבל אספקת החשמל / ספק הכוח לניתוק המכשיר מהשקע; אחזו את התקע ונתקו אותו.
4. אל תאפשרו לתקע לגעת במשטחים חמים.
5. אל תעבירו את המכשיר על הכבל.
6. אל תפעילו את המכשיר עם כבל או תקע פגום, או אם המכשיר או אחד מחלקיו נפל או ניזוק. למניעת סכנת התחשמלות, אל תפרקו ואל תנסו לתקן את המוצר. הפנו את המכשיר לבדיקה ותיקון. תיקון או הרכבה לא נכונים יכולים לגרום להתחשמלות או לפגיעה באנשים בזמן השימוש במוצר.
7. יש להשאיר בהקפדה בזמן שמתמשים במכשיר ליד ילדים. אל תשאירו את המכשיר ללא השגחה.
8. שמרו על שיער, בגדים, אצבעות ואברי הגוף הרחק מהפתחים והחלקים הנעים.
9. אל תשאבו נוזלים דליקים כמו דלק, ואל תשתמשו באזורים בהם הם נמצאים.
10. אל תשאבו חפצים דולקים או מעשנים, כמו סיגריות, גפרורים או אפר חם.
11. נקטו בזהירות יתרה בזמן ניקוי מדרגות.
12. אל תשתמשו במוצר ללא מסננים.
13. מכשיר זה נועד לשימוש ביתי בלבד. מלאו אחר ההוראות ההפעלה שבחוברת ההוראות זו.
14. אל תאפשרו לשחק עם המכשיר. יש לשים לב במיוחד בזמן השימוש ליד ילדים וחיות מחמד.
15. השתמשו אך ורק על פי המתואר בחוברת זו. השתמשו אך ורק באביזרים המומלצים על ידי היצרן.
16. הרחיקו את המכשיר ממשטחים חמים.
17. אל תנתקו את המכשיר מהחשמל על ידי משיכת הכבל. לניתוק, אחזו את התקע ולא את הכבל.
18. אל תגעו בתקע או במוצר בידיים רטובות.
19. אל תכניסו חפצים לתוך הפתחים. אל תשתמשו במכשיר אם אחד הפתחים חסום. שמרו על הפתחים נקיים מאבק, מוך, שיער או כל דבר העלול לחסום את זרימת האוויר.
20. אחסנו את המכשיר בתוך הבית, במקום קריר ויבש.
21. אל תטבלו את המוצר במים או בנוזלים אחרים.
22. שמרו והרחיקו את האביזרים והפתחים האחרים הרחק מהפנים והגוף שלכם.
23. אם פתיל הזינה ניזוק, כדי להימנע מסכנה, החלפתו תיעשה ע"י סוכן השירות שלו או על ידי אדם מוסמך אחר.
24. ההוראות מציינות כי מכשירים לא נועדו להיות מופעלים באמצעות מערכת נפרדת של שלט רחוק או טיימר חיצוני.
25. לאחר השימוש וטרם הניקוי, הוציאו את תקע החשמל.
26. מכשיר זה אינו מיועד לשימוש על ידי אנשים (כולל ילדים) עם יכולות פיזיות, חושיות או שכליות מופחתות, או עם העדר ניסיון וידע. אלא אם הם תחת פיקוח או שקיבלו הנחיות לשימוש במכשיר על ידי האדם האחראי לבטיחותם. ילדים צריכים להיות תחת השגחה, כדי להבטיח, שהם לא משחקים עם המכשיר.

במידה והמוצר נטען מרשת החשמל – הוראות בטיחות והפעלה לטעינת המוצר:

1. לשם טעינת המוצר חבר את ספק הכוח לרשת החשמל ולמוצר.
2. לשם טעינה ראשונית חבר והטען את המוצר למשך 12 שעות ברציפות.
3. לביצוע טעינה נוספת חבר את המוצר למשך 5 עד 6 שעות לטעינה מלאה.
4. אין להשאיר את המוצר מחובר לרשת החשמל לאחר שהסוללה התמלאה.
5. חייבים להסיר את הסוללה מהמכשיר לפני השלכתו.
6. חייבים לנתק את המכשיר ממקור הזינה הראשי בעת הסרת הסוללה.
7. זהירות סכנה! החלפה שגויה עלולה לגרום לפיצוץ, יש להחליף אך ורק בסוללה דומה או שקולה. אין לחשוף את הסוללה או מארז הסוללה לחום גבוה כגון אור שמש, אש וכדומה.
8. אין להשליך את הסוללה לאשפה אלא במתקני מחזור המיועדים לכך.

הוראות בטיחות לשימוש במטען / ספק כוח:

1. יש לפעול ע"פ כללי הבטיחות הבאים בעת שימוש במטענים וספקי כוח.
2. ודא שלמות ותקינות כבל החשמל והתקע.
3. אין להכניס או להוציא את התקע מרשת החשמל בידיים רטובות.
4. אין לפתוח את המטען. במקרה של בעיה כלשהי, יש לפנות למעבדת השירות הקרובה.
5. יש להרחיק את המטען מנזלים.
6. במקרה של ריח מוזר או רעשים שמקורם במטען, יש לנתקו מיידית מרשת החשמל ולפנות למעבדת שירות.
7. המטען מיועד לשימוש בתוך מבנה בלבד; לא לשימוש חיצוני ולא לשימוש בסביבה לחה.
8. לפני ניקוי המטען יש לנתקו מרשת החשמל.