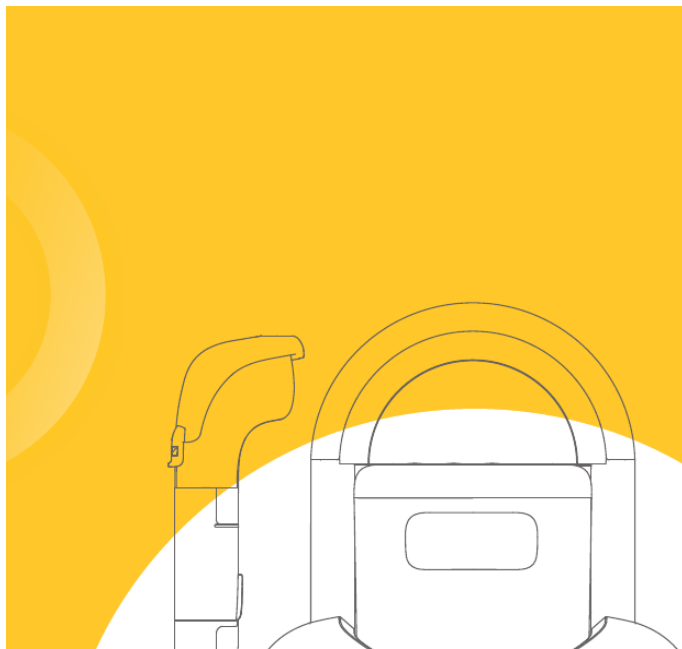


מדריך למשתמש



BY700 S

Deerma

מכשיר ניקוי בדים וריפודים

5 ראשי מברשת רב-תכליתיים

מברשת קיטור סטנדרטית / מברשת מניפה רחבה / מברשת זכוכית / פיית לחץ גבוה / פיית ניקוי למטבח

אנא קראו את מדריך ההפעלה בעיון לפני השימוש

DEERMA

www.deerma.com

DEERMA

Guangdong Deerma Health Technology Co., Ltd.

Add: No.9 Chuangsheng Road, Xincun Village,
Beijiao Town, Shunde District, Foshan City,
Guangdong Province, China

Made in China

DEERMA, JUST WHAT YOU NEED.

הוראות בטיחות

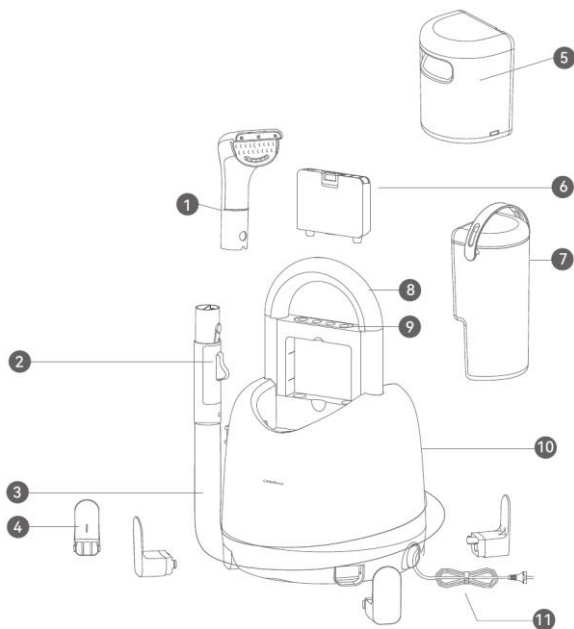
מוצר זה מסווג כמוצר חשמלי. לפני השימוש במוצר, אנא קראו בעיון את אמצעי הזהירות במדריך זה והפעילו אותו לפי הדרישות. אי-עמידה בהנחיות מדריך זה עלולה לגרום לנזק למכשיר או לפגיעה אישית. המוצר נועד לשימוש ביתי כללי (סביבה ביתית כללית מתייחסת לטמפרטורה של 5°C עד 35°C ולחות יחסית של 90%-HR5%). ולא לשימוש תעשייתי או ייצוני. אמצעי הזהירות מפורטים להלן:

1. מכשיר זה אינו מיועד לשימוש על-ידי אנשים (כולל ילדים) בעלי יכולות פיזיות, חושיות או נפשיות מוגבלות, או חסרי ניסיון וידע, אלא אם כן ניתנו להם הוראות והשגחה לגבי השימוש במכשיר על-ידי אדם האחראי לבטיחותם.
2. מכשיר זה יכול לשמש ילדים מגיל 8 ומעלה ואנשים בעלי יכולות פיזיות, חושיות או נפשיות מוגבלות או חסרי ניסיון וידע, אם ניתנה להם השגחה או הדרכה בנוגע לשימוש במכשיר באופן בטוח והם מבינים את הסכנות הכרוכות בכך. אסור לילדים לשחק עם המכשיר. ניקו ותחזוקה לא יבוצעו על-ידי ילדים ללא השגחה.
3. אין לטבול את המוצר במים או בנוזלים אחרים.
4. אצבעות רטובות או חלק כלשהו של גוף רטוב אינם מורשים לגעת בתקע או בכל חלק מבודד תחת מתח של המוצר, מכיוון שהדבר עלול לגרום להתחשמלות.
5. אין להשתמש בתקע או בכל פגומים כדי למנוע סכנה – צרו קשר עם מרכז שירות לאחר המכירה שלנו.
6. בעת השימוש, יש להרחיק את ערצוי האוויר ואת החלקים הנעים משיער ארוך, בגדים רפויים, אצבעות וחלקי גוף אחרים.
7. אין להחזיר חוטי מתכת (כגון סיכות, חוטי ברזל דקים, חוטי נחושת וכו') לתוך החריצים של המוצר, מכיוון שהדבר עלול לגרום להתחשמלות.
8. רק אנשי מקצוע טכניים מטעמם רשאים לתקן או לפרק את המוצר.
9. כאשר המוצר אינו בשימוש, יש לנתקו מהחשמל כדי למנוע דליפת חשמל, קצר חשמלי, שריפה ותאונות.
10. מוצר שמעורבת בו תקלה כלשהי במהלך השימוש יש לנתק מהחשמל באופן מיידי, ויש לפנות למרכז שירות הלקוחות שלנו לקבלת סיוע.
11. לאחר השימוש, נקו את מיכל המים המלוכלכים בזמן כדי לשמור על תעלת אוויר פתוחה ולמנוע סתימה, מכיוון שהדבר עלול לגרום להפתחת כוח השאיבה, להתחממות יתר של המנוע ולקיצור חי המוצר.
12. מוצר זה מתאים לניקוי בלבד של מוטות, ספות ושמיכות במרחב ביתי, ואינו בהכרח משיג את התוצאות הצפויות על פריטים אחרים.
13. אנא הוסיפו את חומר הניקוי המסופק על-ידי החברה לפי ההוראות, כדי למנוע מקצף מוגזם לחדור למנוע ולגרום לו נזק או להפחית את ביצועיו.
14. אין לטלטל את המוצר במהלך השימוש, כדי למנוע חדירה של מים מלוכלכים אל המנוע.
15. נורמלי שיש כמות קטנה של מים בתוך המכשיר עקב בדיקת המוצר במפעל.
16. היזהרו מכוויות מקיטור / מים חמים בעת השימוש.
17. אסור לכוון את אביזרי המכשיר שפולטים חום וקיטור לעבר הגוף ולעבר הפנים סכנת כוויה.

הוראות בטיחות

1. טמפרטורות גבוהות עלולות להפויט כאשר המכשיר מופעל במצב מים חמים או קיטור. הקפידו לא להתיז על אנשים ובעלי חיים, מכיוון שהדבר עלול לגרום לנוזיות.
2. יש לבדוק את הצינורות בקביעות, ואין להשתמש בהם אם הם פגומים.
3. אסור שנוזלים או אדים יופנו ישירות אל מכשירים שמכילים רכיבים חשמליים, כגון פנים תנור.
4. לאחר השימוש ובמהלך התחזוקה, יש לנתק את תקע החשמל מהשקע.
5. כדי להפחית את השפעת אבן המים על יעילות החימום, מומלץ להשתמש במים מטוהרים במיכל המים הנקיים.
6. בעת איסוף כבל החשמל, ודאו תחילה לכבות את המכשיר, לאחר מכן נתקו אותו מהשקע, ורק אחר כך אספו את הכבל בהירות.
7. לאחר כל שימוש, הסירו את מיכל המים הנקיים והפעילו את המצב של מים בטמפרטורת חדר במצב פעיל. לחצו על לחצן יציאת המים כדי לנקז את המים שנתורת בצנרת, מכיוון שהם עלולים לגרום לריח לא נעים.
8. כדי למנוע סכנה, כבל חשמל פגום חייב להיות מוחלף על-ידי אנשי מקצוע מטעם היצרן, מחלקת התחזוקה שלו או מחלקות דומות.
- 9.

הצגת המוצר



- | | | | |
|------------------------|--------------------------|--------------------|---------------|
| 1 Steam Standard Brush | 2 Water Spray Button | 3 Hose | 4 Hose Holder |
| 5 Clean Water Tank | 6 Cleaning Solution Tank | 7 Dirty Water Tank | 8 Handle |
| 9 Button Panel | 10 Main Unit | 11 Power Plug | |

| | |
|---|---|
| 1 — מברשת קיטור סטנדרטית (Standard BrushSteam St) | 2 — לחצן ריסוס מים (Water Spray Button) |
| 3 — צינור (Hose) | 4 — מחזיק צינור (Hose Holder) |
| 5 — מיכל מים נקיים (Clean Water Tank) | 6 — מיכל תמיסת ניקוי (Cleaning Solution Tank) |
| 7 — מיכל מים מלוכלכים (Dirty Water Tank) | 8 — ידית (Handle) |
| 9 — לוח לחצנים (Button Panel) | 10 — יחידה ראשית (Main Unit) |
| 11 — תקע חשמל (Power Plug) | |

רשימת אריזה

| כמות | שם החלק | כמות | שם החלק |
|------|--|------|---------------------------------------|
| 1 | מברשת מניפה רחבה (Wide Fan Brush) | 1 | יחידה ראשית (Main Unit) |
| 1 | מברשת זכוכית (Brush Glass) | 1 | מברשת קיטור סטנדרטית (Steam Standard) |
| 1 | פיית לחץ גבוה (Pressure Nozzle-High) | 4 | מחזיק צינור (Hose Holder) |
| 1 | פיית ניקוי למטבח (Kitchen Cleaning Nozzle) | 1 | מדריך למשתמש (User Manual) |
| | | 1 | ידית קיטור (Steam Handle) |



Main Unit



Steam Handle

High-Pressure
NozzleKitchen
Cleaning
NozzleWide Fan Brush
(Including the brush
assembly)Steam
Standard
Brush

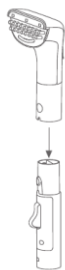
Glass Brush



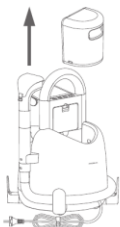
Hose Holder

הרכבה

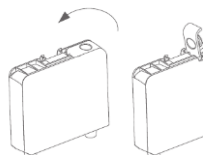
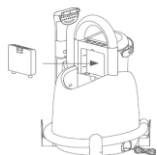
הרכבת היחידה הראשית לפני השימוש:



1. פתחו את האריזה, הוציאו את היחידה הראשית, והכניסו את ארבעת מחזיקי הצינור (Hose Holders) למקומותיהם המתאימים על היחידה הראשית.
2. הכניסו את מברשת הקיטור הסטנדרטית (Steam Standard Brush) לידית הצינור (Hose Handle), וודאו שלא ניתן לשלוף אותה הפוך.



3. הוציאו את מיכל המים הנקיים (Clean Water Tank), ולחצו על התפס כדי להסיר את מיכל תמיסת הניקוי (Cleaning Solution Tank) כפי שמוצג באיור.



4. פתחו את מכסה מיכל תמיסת הניקוי, מזגו פנימה כמות מתאימה של תמיסת ניקוי (אין להשתמש בתמיסות שאינן מומלצות), וסגרו את המכסה היטב.
5. התקינו את מיכל תמיסת הניקוי במיקום המתאים על היחידה הראשית.

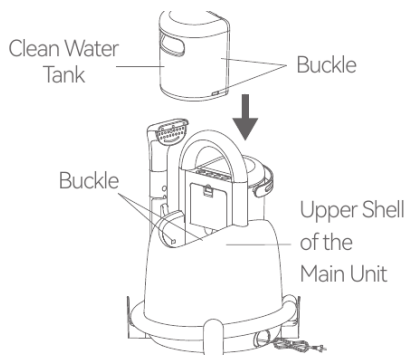


7. מלאו את מיכל המים הנקיים במים נקיים (אל תחרגו מקו רמת המים), וסגרו את המכסה. הערה: מומלץ במים מטוהרים.

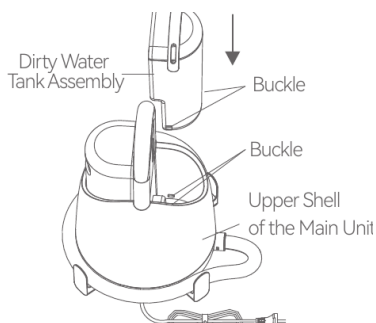


6. שחררו את מכסה מיכל המים הנקיים כפי שמוצג באיור.

הרכבה



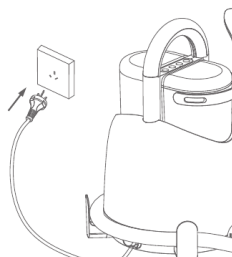
8. הניחו את מיכל המים הנקיים על היחידה הראשית, וישרו את שני התפסים (Buckles) של המעטפת העליונה (Upper Shell) של היחידה הראשית עם שני התפסים של מיכל המים הנקיים.



9. הניחו את מיכל המים המלוכלכים (Dirty Water Tank) על היחידה הראשית, וישרו את שני התפסים של המעטפת העליונה עם שני התפסים של מיכל המים המלוכלכים.

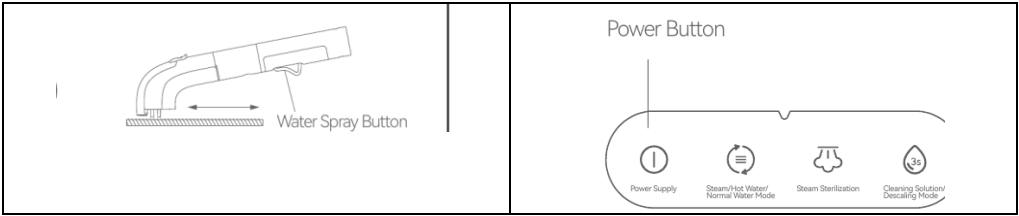
הפעלה

1. הדלקה (Power On)



דאגו שמיכל תמיסת הניקוי, מיכל המים הנקיים ומיכל המים המלוכלכים מותקנים כראוי, שמיכל תמיסת הניקוי מכל תמיסת ניקוי, שמיכל המים הנקיים מלא במים, ושהצינור ראש המברשת מחוברים נכון. שלפו את כבל החשמל וחברו אותו לשקע ביתי, והמכשיר יכנס למצב המתנה.

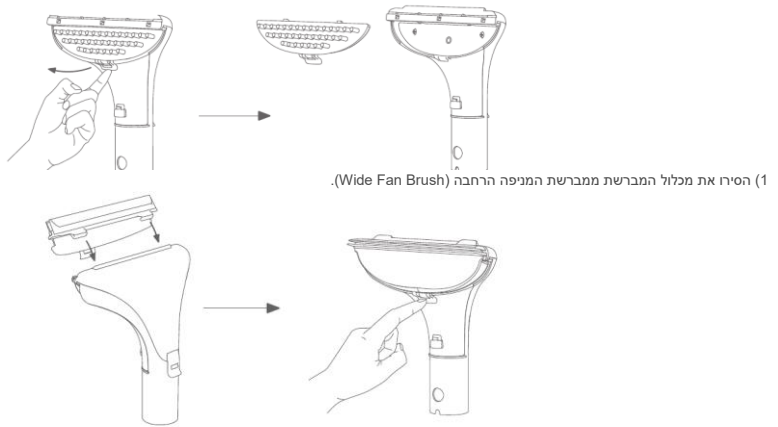
הפעלה



2. הפעלה

1) לחצו בעדינות על לחצן ההפעלה – נורית החיווי של ההפעלה תאיר בלבן.
 2) לחצו והחזיקו את לחצן ריסוס המים (Water Spray Button) תוך כדי תנועה של ראש המברשת קדימה ואחורה לניקוי. שחררו את הלחצן בסיום הניקוי. אין להשתמש בראש המברשת לשאיבה ישירה של כמויות גדולות של מים.

3. התקנת מברשת הזכוכית (Glass Brush)



1) הסירו את מכלול המברשת ממברשת המניפה הרחבה (Wide Fan Brush).

2) הצמידו קצה אחד לחלון התצוגה, ולאחר מכן סובבו כדי להתקין את מברשת הזכוכית עד שתישמע נקישה ("קליק") המעידה על התקנה בטוחה.
אזהרה: אין להשתמש במברשת המניפה הרחבה במצב קיטור.

הפעלה



4. בחירת מצב הפעלה

בחרו את מצב הניקוי המתאים בהתאם לחומר ולמידת הלכלוך שיש לנקות. ניתן לסרוק את קוד ה-QR במדריך ההתחלה המהירה כדי לצפות בסרטון ההפעלה.
הערה: רק מברשת הקיטור הסטנדרטית מורשית לשימוש במצב קיטור. רק ידית הקיטור (Steam Handle) ופיות המברשת התואמות לה רשאיות לשמש במצב חיטוי.

5. מצב קיטור / מים חמים / מים רגילים

- 1) כאשר נדרש ניקוי בקיטור, לחצו על לחצן "r Mode Steam/Hot Water/Normal Water". במהלך ההכנה, נורת החיווי תהבהב באדום. לאחר ההכנה, הנורת תאיר ברציף באדום.
- 2) כאשר נדרשים מים חמים לניקוי, לחצו שוב על אותו לחצן. במהלך ההכנה, הנורת תהבהב בצהוב. לאחר ההכנה, הנורת תאיר ברציף בצהוב.
- 3) כאשר משתמשים במים בטמפרטורת חדר, לחצו שוב על אותו לחצן, והנורת תאיר ברציף בלבן.
- 4) במצב קיטור / מים חמים / מים רגילים, פונקציית השאיבה במכשיר מופעלת אוטומטית, ובשילוב עם ראש המברשת המתאים מבצעת ניקוי וספיגת עודפי מים.

הערה: אין צורך בהכנה נוספת בעת המעבר ממצב קיטור למצב מים חמים.

אזהרה:

- קיים סיכון לכוויות במצבי קיטור / מים חמים. ודאו שראש המברשת מופנה כלפי מטה לפני השימוש, ואל תרססו לעבר בני אדם או בעלי חיים.
- אסור שמזלים או אדים יפנו ישירות אל מכשירים המכילים רכיבים חשמליים.

6. חיטוי בקיטור (Steam Sterilization)

כאשר נדרש חיטוי בקיטור, לחצו על לחצן "Steam Sterilization". במהלך ההכנה, הנורת תהבהב באדום. לאחר ההכנה, הנורת תאיר ברציף באדום, וניתן להשתמש במכשיר.

אזהרה: קיים סיכון לכוויות במצב חיטוי בקיטור.

7. תמיסת ניקוי

בעת שימוש בתמיסת ניקוי, לחצו על לחצן "Cleaning Solution/Descaling", ונורת החיווי תאיר ברציף בלבן. לחצו שוב על אותו לחצן כדי לכבות את הנורת ולעצור את משאבת תמיסת הניקוי. במצב מים חמים או במצב מים רגילים: לחצו על לחצן תמיסת הניקוי כדי להפעיל מתן אוטומטי, ולחצו שוב כדי לכבות.

הערה: יש להשתמש רק בתמיסת ניקוי אנטיביוטיאלי של maDeer. תמיסות אחרות עלולות להשפיע על ביצועי הניקוי ולגרום לתקלות בציוד.

הפעלה ותחזוקה

8. מצב הסרת אבנית (Descaling Mode)

כאשר זמן הפעלת המחמם מגיע ל-300 דקות, המכשיר יספק התראה קולית להפעלת המצב. כדי להפעיל, לחצו והחזיקו את לחצן מצב הסרת האבנית למשך 3 שניות. כשתשמעו את ההודעה ["Turning on the descaling mode..."], עקבו אחר ההנחיות הקוליות.

כאשר המכשיר יזהה שהתהליך השלם, התזכורת תפסיק. אחרת, התראה קולית תזכיר לכם להיכנס למצב הסרת האבנית בכל הדלקה. אזהרה: בשל שונות באיכות המים, אם האבנית לא הוסרה לחלוטין, ניתן לחזור על התהליך.

9. כיבוי (Shutdown)

בסיום הניקוי, לחצו על לחצן "Power Supply". לאחר 3 שניות, נורית החיווי תיכבה והמכשיר יכבה.

10. מעבר בין מצבי קיטור / מים חמים / מים בטמפרטורת חדר

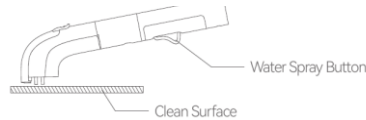
* אגא הו סבלניים — המעבר בין המצבים דורש מספר עשרות שניות להכנה או להתקררות.

* זהירות: המים או הקיטור הראשונים שיוצאים מראש המברשת עלולים להיות בטמפרטורה גבוהה — נקטו אמצעי זהירות מפני כוויות. בסיום העבודה, לחצו על לחצן ההפעלה כדי להעביר את המכשיר למצב המתנה. אם אינכם ממשיכים בשימוש, נתקו את כבל החשמל מהשקע.

ניקוי ותחזוקה

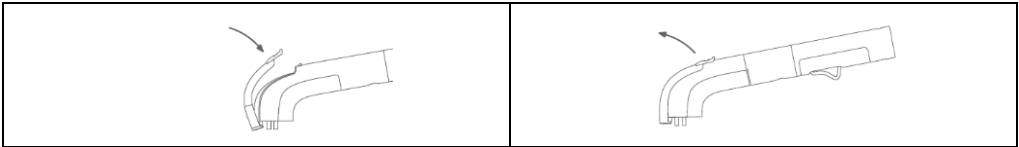
מצב ניקוי עצמי של הצנרת (cleaning Mode-Pipeline Self)

ניקוי עצמי סטנדרטי (Cleaning-Standard Self):



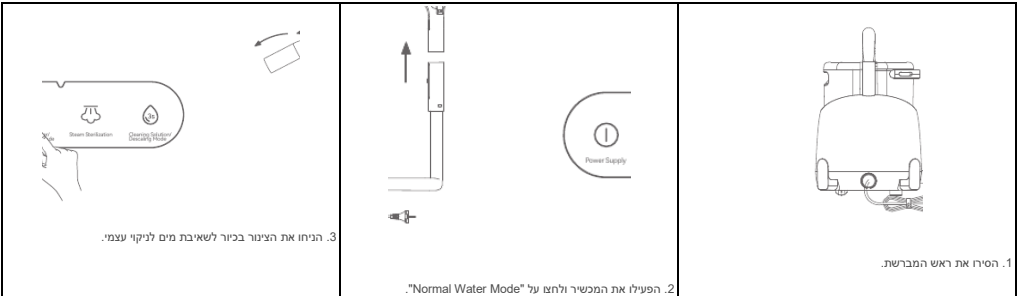
1. דואו שמיכל המים הנקיים מכל מים טריים ושהמכשיר במצב פעיל. החזיקו את מברשת הקיטור הסטנדרטית עם הזיפים אופקית מול רצפה או משטח עבודה נקיים. לחצו והחזיקו את לחצן יציאת המים באצבע כדי לנקות את מערכת הצנרת הפנימית. במהלך הניקוי ניתן להחליף בין מצבי מים חמים וקרים.

ניקוי ותחזוקה



2. נטקו את המכשיר מהחשמל לפני התחזוקה. החליקו את המכסה השקוף החוצה (לפי כיוון החץ). שטפו את המכסה בנפרד.
 3. ייבשו את המכסה השקוף לחלוטין לפני החזרתו למקומו.

ניקוי עצמי עמוק (Cleaning-Deep Self)

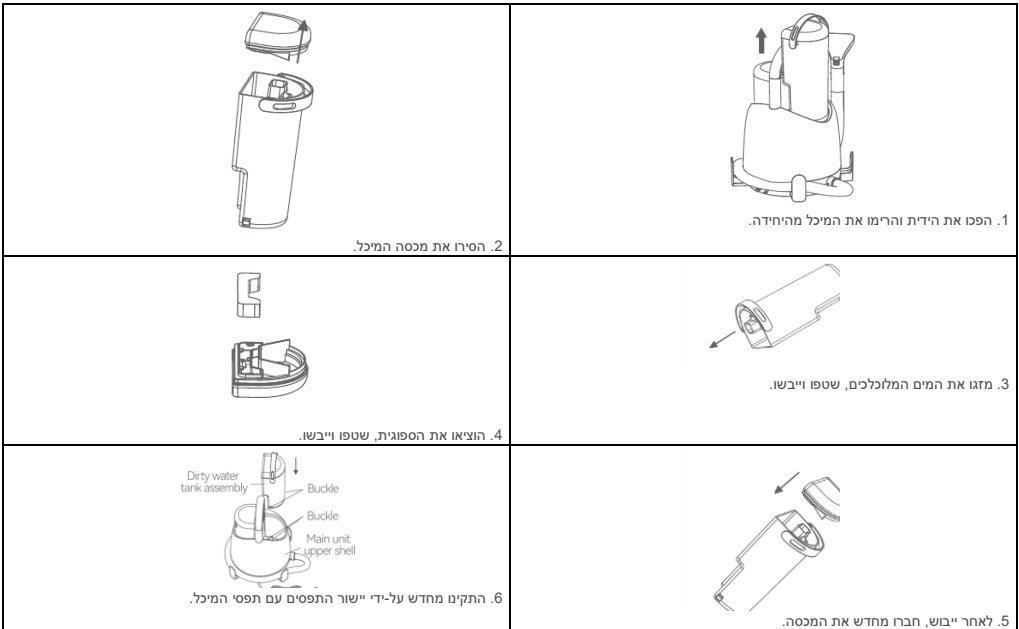


1. הסירו את ראש המברשת.

2. הפעילו את המכשיר ולחצו על "Normal Water Mode".

3. הניחו את הצינור בכיור לשיבת מים לניקוי עצמי.

ניקוי מיכל המים המלוכלכים (Dirty Water Tank)

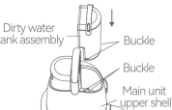


1. הפכו את הידית והרימו את המיכל מהיחידה.

2. הסירו את מכסה המיכל.

3. מזגו את המים המלוכלכים, שטפו וייבשו.

4. הוציאו את הספוגית, שטפו וייבשו.



6. התקינו מחדש על-ידי יישור התפסים עם תפסי המיכל.

5. לאחר ייבוש, חברו מחדש את המכסה.

הערה: את חלקה החיצוני של היחידה ניתן לנקות במטלית יבשה או לחה מעט, ויש לנתק תמיד את המכשיר מהחשמל לפני הניקוי.

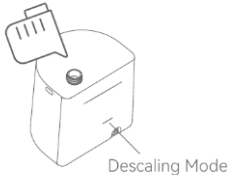
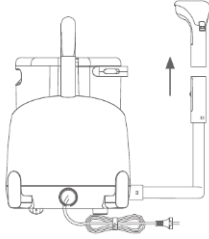


ניקוי ותחזוקה

מצב הסרת אבנית (Descaling Mode)

1. כאשר תפוקת המים מראש המברשת יורדת לאחר שימוש ארוך טווח, או כאשר מתקבלת התראה למצב הסרת אבנית, בחרו במצב הסרת האבנית כדי לנקות את האבנית מתוך יחידת החימום.

2. כאשר זמן הפעלת המחמם מגיע ל-300 דקות, המכשיר יספק התראה קולית. כשהתהליך יושלם, התזכורת תפסיק.

3. תהליך הסרת האבנית:

| | |
|--|--|
|  <p>Descaling Mode Water Level Line</p> <p>b. ערבבו חומצת לימון להסרת אבנית עם מים ביחס של 1:20, המיטו לחלוטין, ומזגו לתוך מיכל המים הנקיים עד לקו רמת המים. התקינו את המיכל.</p> |  <p>a. הסיחו את ראש המברשת.</p> |
|  <p>d. לחצו והחזיקו את לחצן "mode Cleaning Solution/Descaling" למשך 3 שניות. נורת ההפעלה תאיר בלבן וחזיו הטמפרטורה בצהוב — מצב הסרת האבנית מופעל.</p> |  <p>c. הניחו את ראש המברשת בכיור.</p> |

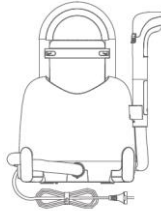
שלאחר השלמת התהליך, נקו את מיכל המים הנקיים. לאחר התקנה תקינה של היחידת וראש המברשת, ניתן להשתמש במכשיר באופן רגיל.

הערה:

- (1) בשל שונות באיכות המים בין אזורים, אם האבנית לא הוסרה לחלוטין, ניתן לחזור על השלבים.
 (2) על הלקוחות לרכוש חומצת לימון בנפרד.

פתרון תקלות

אחסון



הניח את הצינור וראש המברשת כפי שמוצג באיור, ואחסנו אותם במקום מאוורר ויבש.
הערה:

- (1) אם המכשיר אינו בשימוש לתקופה ארוכה, רוקנו את מיכל המים הנקיים, מיכל המים המלוכלכים והצנרת הפנימית, ונקו אותם ביסודיות. גם תמיסת הניקוי במיכל יש לשפוך החוצה.
 - (2) ניקוז הצנרת הפנימית: הסירו את מיכל המים הנקיים, הפעילו את מצב המים בטמפרטורת חדר, ולחצו על לחצן "Water Outlet" כדי לנקות את המים.
- **הערה:** לפני פתרון תקלות, יש לנתק את אספקת החשמל ולשלוף את תקע החשמל.

| תקלה | ניתוח | פתרון |
|--------------------------|-------------------------|------------------------------|
| שאיבה חלשה של ראש המברשת | מיכל המים המלוכלכים מלא | שפכו את המים מהמיכל |
| | פתח הצינור חסום | בדקו שהפיה אינה חסומה ונקו |
| | שימוש ממושך | כבו והניחו להתקרר 10+ דקות |
| אין מים או קיטור מהפיה | חוסר מים במיכל הנקיים | הוסיפו מים למיכל המים הנקיים |
| | חסום באבנית | הפעילו את מצב הסרת האבנית |
| אינו פועל בלחיצה על לחצן | תקע החשמל אינו מחובר | חברו את תקע החשמל |

אם התקלה ממשיכה, אנא צרו קשר עם מחלקת תחזוקה מורשית של החברה.

מפרט טכני

שם המוצר: שואב אבק שואב מים — Water-absorbing Vacuum Cleaner
 דגם: BYAD17A
 מתח / תדר נקוב: 220-240 V~ / 50-60 Hz
 הספק נקוב: 1700 W | הספק קיטור: 1500 W | הספק שאיבה: 400 W
 נפח מיכל מים נקיים: 1.7 L | נפח מיכל מים מלוכלכים: 1.4 L

הגנת הסביבה

| | |
|---|--|
| <p>כל המוצרים הנושאים סמל זה הם פסולת של ציוד חשמלי ואלקטרוני (WEEE לפי הוראת 2012/19/EU), ואין לערבב אותם עם פסולת ביתית לא ממוינת. במקום זאת, עליכם להגן על בריאות האדם ועל הסביבה על-ידי מסירת ציוד הפסולת לנקודת איסוף ייעודית למיחזור פסולת חשמלית ואלקטרונית, אשר נקבעה על-ידי הממשלה או הרשויות המקומיות.</p> <p>סילוק נכון ומיחזור יסייעו במניעת השלכות שליליות פוטנציאליות על הסביבה ועל בריאות האדם. אנא צרו קשר עם המתקן או עם הרשויות המקומיות לקבלת מידע נוסף לגבי המיקום ותנאי נקודות האיסוף.</p> | |
|---|--|

הוראות בטיחות חשובות

בזמן השימוש במוצר יש למלא אחר הוראות בטיחות בסיסיות כולל ההנחיות שלהלן: קראו את כל ההוראות לפני השימוש במוצר.

אזהרה – להפחתת סכנת התלקחות, התחשמלות או פגיעה:

1. השתמשו במכשיר לשימוש שלו הוא נועד.
2. להגנה מפני סכנת התחשמלות, אל תטבלו את חלקי המכשיר במים או בנוזלים אחרים.
3. לעולם אל תמשכו את כבל אספקת החשמל / ספק הכוח לניתוק המכשיר מהשקע; אחזו את התקע ונתקו אותו.
4. אל תאפשרו לתקע לגעת במשטחים חמים.
5. אל תעבירו את המכשיר על הכבל.
6. אל תפעילו את המכשיר עם כבל או תקע פגום, או אם המכשיר או אחד מחלקיו נפל או ניזוק. למניעת סכנת התחשמלות, אל תפרקו ואל תנסו לתקן את המוצר. הפנו את המכשיר לבדיקה ותיקון. תיקון או הרכבה לא נכונים יכולים לגרום להתחשמלות או לפגיעה באנשים בזמן השימוש במוצר.
7. יש להשגיח בהקפדה בזמן שמתמשים במכשיר ליד ילדים. אל תשאירו את המכשיר ללא השגחה.
8. שמרו על שיער, בגדים, אצבעות ואברי הגוף הרחק מהפתחים והחלקים הנעים.
9. אל תשאבו נוזלים דליקים כמו דלק, ואל תשתמשו באזורים בהם הם נמצאים.
10. אל תשאבו חפצים דולקים או מעשנים, כמו סיגריות, גפרורים או אפר חם.
11. נקטו בזהירות יתרה בזמן ניקוי מדרגות.
12. אל תשתמשו במוצר ללא מסננים.
13. מכשיר זה נועד לשימוש ביתי בלבד. מלאו אחר הוראות ההפעלה שבחוברת הוראות זו.
14. אל תאפשרו לשחק עם המכשיר. יש לשים לב במיוחד בזמן השימוש ליד ילדים וחיות מחמד.
15. השתמשו אך ורק על פי המתואר בחוברת זו. השתמשו אך ורק באביזרים המומלצים על ידי היצרן.
16. הרחיקו את המכשיר ממשטחים חמים.
17. אל תנתקו את המכשיר מהחשמל על ידי משיכת הכבל. לניתוק, אחזו את התקע ולא את הכבל.
18. אל תגעו בתקע או במוצר בידיים רטובות.
19. אל תכניסו חפצים לתוך הפתחים. אל תשתמשו במכשיר אם אחד הפתחים חסום. שמרו על הפתחים נקיים מאבק, מוך, שיער או כל דבר העלול לחסום את זרימת האוויר.
20. אחסנו את המכשיר בתוך הבית, במקום קריר ויבש.
21. אל תטבלו את המוצר במים או בנוזלים אחרים.
22. שמרו והרחיקו את האביזרים והפתחים האחרים הרחק מהפנים והגוף שלכם.
23. אם פתיל הזינה ניזוק, כדי להימנע מסכנה, החלפתו תיעשה ע"י סוכן השירות שלו או על ידי אדם מוסמך אחר.
24. ההוראות מציינות כי מכשירים לא נועדו להיות מופעלים באמצעות מערכת נפרדת של שלט רחוק או טיימר חיצוני.
25. לאחר השימוש וטרם הניקוי, הוציאו את תקע החשמל.
26. מכשיר זה אינו מיועד לשימוש על ידי אנשים (כולל ילדים) עם יכולות פיזיות, חושיות או שכליות מופחתות, או עם העדר ניסיון וידע. אלא אם הם תחת פיקוח או שקיבלו הנחיות לשימוש במכשיר על ידי האדם האחראי לבטיחותם. ילדים צריכים להיות תחת השגחה, כדי להבטיח, שהם לא משחקים עם המכשיר.